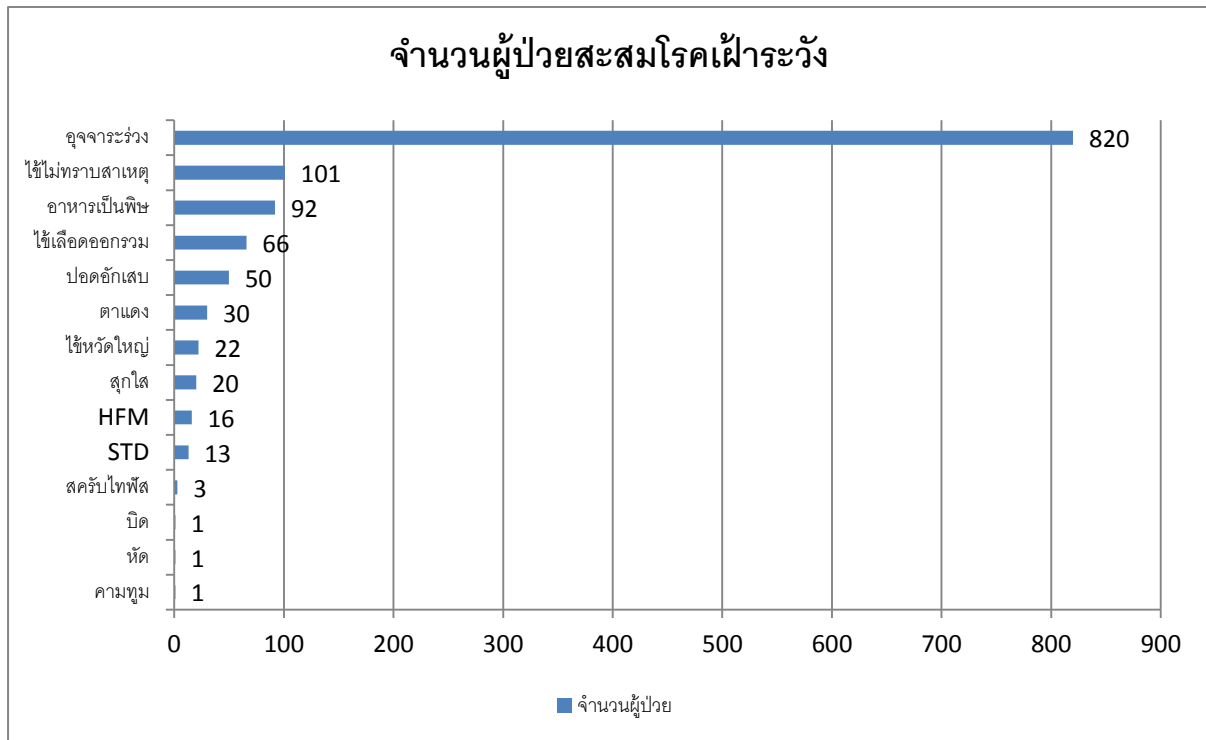


สถานการณ์โรคติดต่อที่ต้องเฝ้าระวัง ในพื้นที่ อ.ผักไห่ จ.พระนครศรีอยุธยา ฉบับที่ 12/58 : เดือน ธันวาคม 2558

1.สถานการณ์โรคที่เฝ้าระวังที่มีจำนวนผู้ป่วยสูงสุด

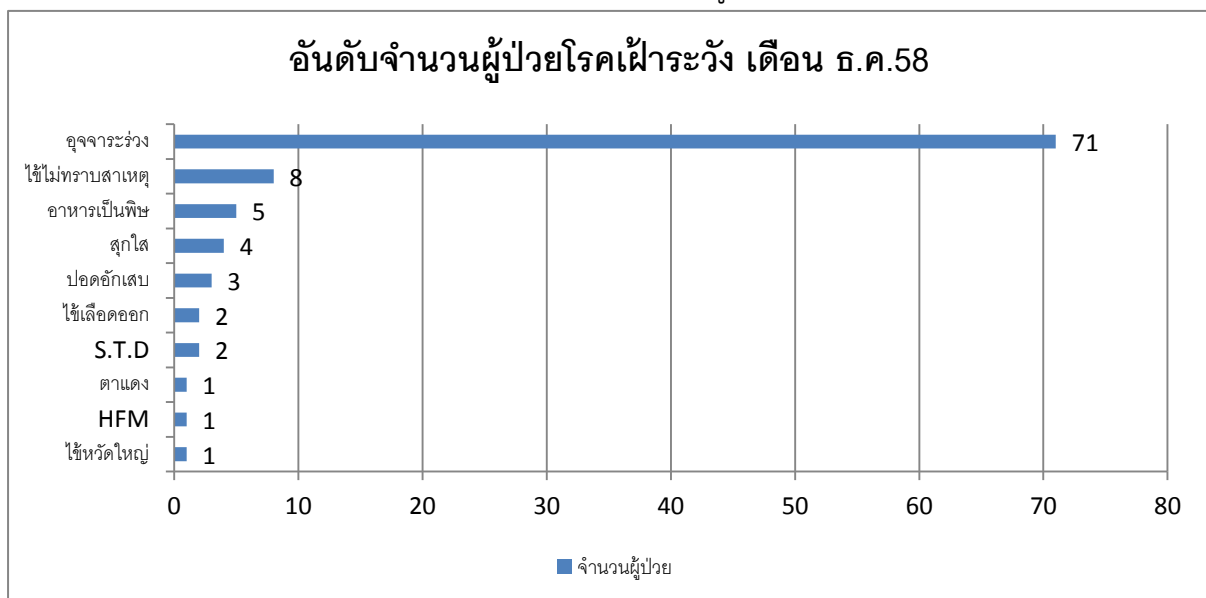
1.1 อันดับโรคที่ต้องเฝ้าระวัง ที่มีจำนวนผู้ป่วยสะสมสูงสุด

ศูนย์ระบาด อำเภอผักไห่ ได้รับรายงานการเฝ้าระวังทางระบาดวิทยา ตั้งแต่วันที่ 1 มกราคม 2558 – 31 ธันวาคม 2558 เรียงตามอันดับผู้ป่วย ดังนี้



1.2 อันดับจำนวนโรคที่ต้องเฝ้าระวัง ที่มีผู้ป่วยเดือน ธันวาคม สูงสุด

ศูนย์ระบาด อำเภอผักไห่ ได้รับรายงานการเฝ้าระวังทางระบาดวิทยา ตั้งแต่วันที่ 1 ธันวาคม 2558 -31 ธันวาคม 2558 เรียงตามอันดับผู้ป่วย ดังนี้

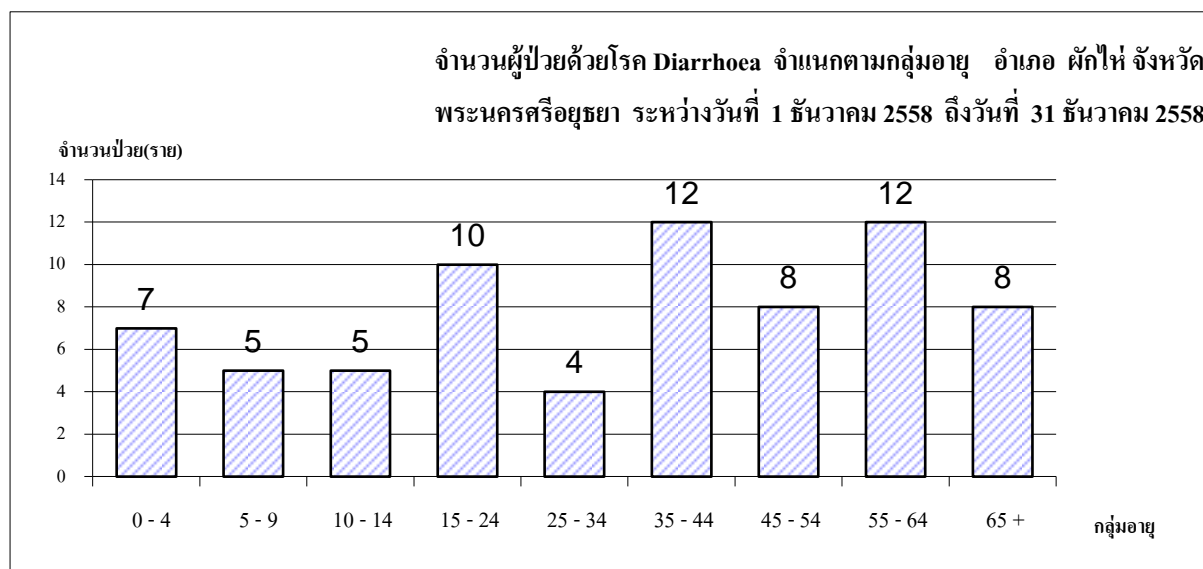


2.สรุปสถานการณ์โรคที่ต้องเฝ้าระวังทางระบาดวิทยา ที่มีจำนวนผู้ป่วยสูงสุด 3 อันดับแรก ธันวาคม 2558

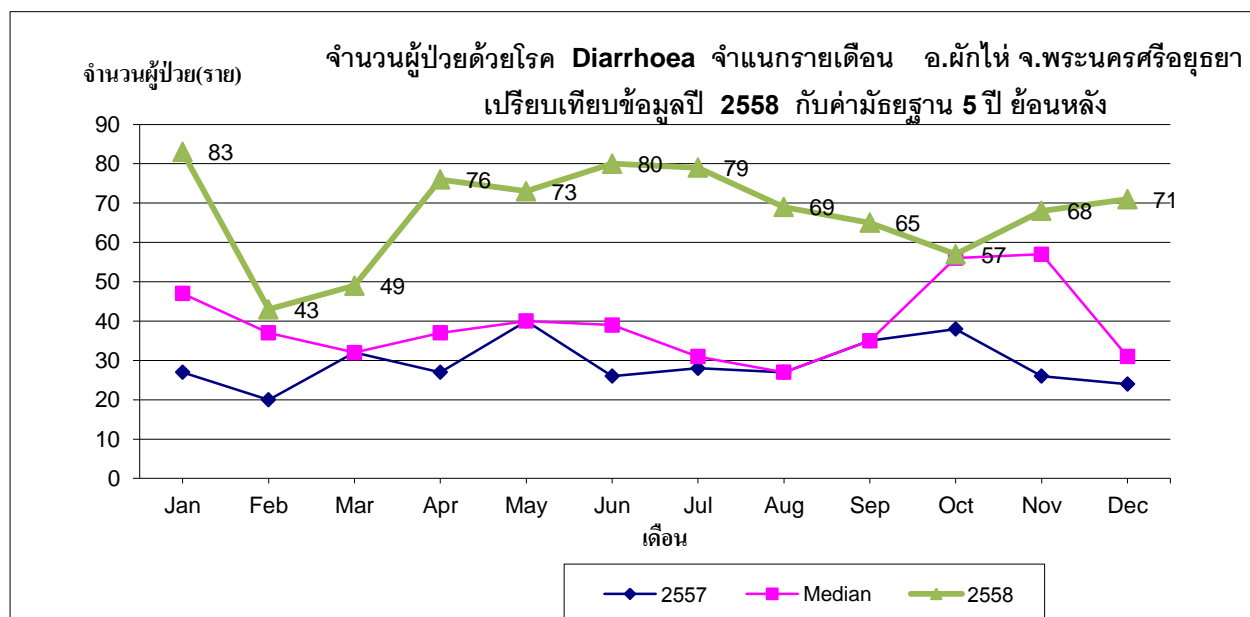
2.1 อันดับ 1 โรคอุจจาระร่วง

นับตั้งแต่วันที่ 1 ธันวาคม 2558 ถึงวันที่ 31 ธันวาคม 2558 ศูนย์ระบาด อ.ผักไห่ ได้รับรายงานผู้ป่วยโรค Diarrhoea จำนวนทั้งสิ้น 71 ราย คิดเป็นอัตราป่วย 169.90 ต่อประชากรแสนคน ไม่มีรายงานผู้ป่วยเสียชีวิต

พบผู้ป่วยเพศหญิงมากกว่าเพศชาย โดยพบเพศหญิง 44 ราย เพศชาย 27 ราย อัตราส่วนเพศหญิงต่อเพศชาย เท่ากับ 1.63 : 1



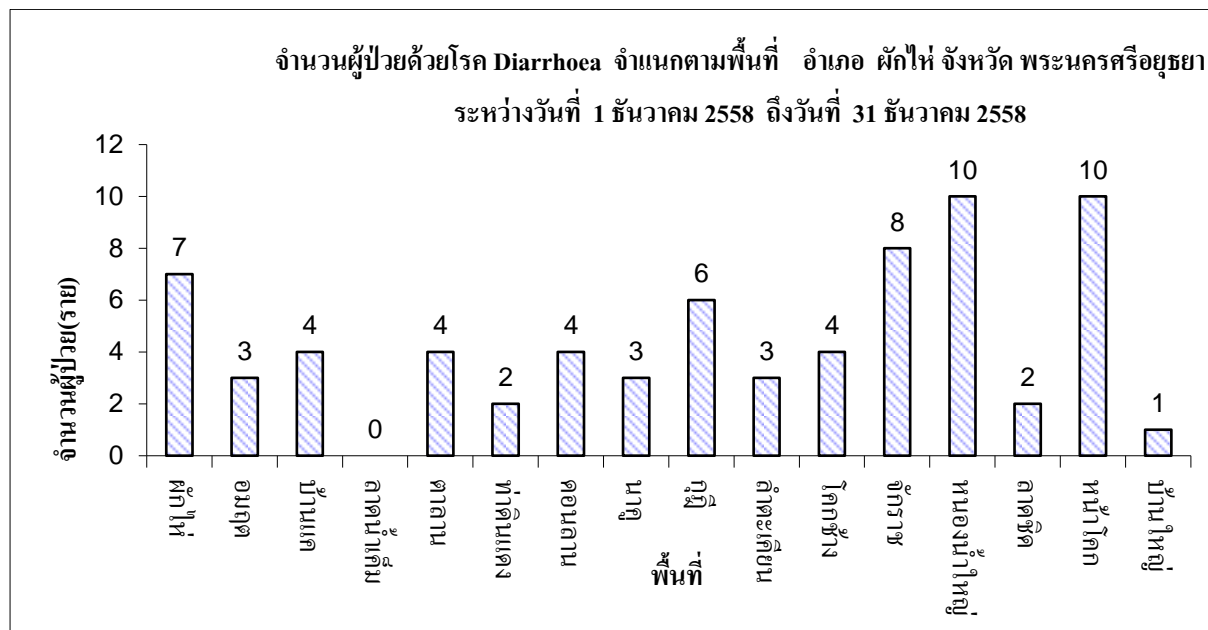
กลุ่มอายุที่พบสูงสุดคือกลุ่มอายุ 55 - 64 ปี จำนวนผู้ป่วยเท่ากับ 12 ราย รองลงมาคือ กลุ่มอายุ 35 - 44 ปี, 15 - 24 ปี, 65 ปี ขึ้นไป, 45 - 54 ปี, 0 - 4 ปี, 10 - 14 ปี, 5 - 9 ปี และ 25 - 34 ปี จำนวนผู้ป่วยเท่ากับ 12, 10, 8, 8, 7, 5, 5 และ 4 ราย ตามลำดับ



พบผู้ป่วยสูงสุดในเดือน มกราคมจำนวนผู้ป่วย เท่ากับ 84 ราย จำนวนผู้ป่วยเดือนนี้ (ธันวาคม) มากกว่าเดือนที่แล้ว (พฤศจิกายน) จำนวนผู้ป่วยเดือนนี้ (ธันวาคม) เท่ากับ 71 ส่วนเดือนที่แล้ว (พฤศจิกายน) เท่ากับ 69 ราย โดยมีรายงานผู้ป่วยเดือน มกราคม 84 ราย กุมภาพันธ์ 43 ราย มีนาคม 49 ราย เมษายน 76 ราย

พฤษภาคม 73 ราย มิถุนายน 82 ราย กรกฎาคม 80 ราย สิงหาคม 69 ราย กันยายน 67 ราย ตุลาคม 57 ราย พฤศจิกายน 69 ราย ธันวาคม 71 ราย

ผู้ป่วยเข้ารับการรักษาที่ โรงพยาบาลศูนย์เท่ากับ 3 ราย โรงพยาบาลทั่วไป เท่ากับ 2 ราย โรงพยาบาลชุมชน เท่ากับ 30 ราย สถานีอนามัย เท่ากับ 36 ราย



ตำบลที่มีจำนวนผู้ป่วยสูงสุดคือตำบล หน้าโคก จำนวนผู้ป่วยเท่ากับ 10 ราย รองลงมาคือ ตำบล หนองน้ำใหญ่, ตำบล จักราช, ตำบล ผักไห่, ตำบล กุฎี, ตำบล โคกช้าง, ตำบล ดอนลาน, ตำบล ตาลาน, ตำบล บ้านแค, ตำบล ลำตะเคียน, ตำบล นา, ตำบล อมฤต, ตำบล ลาดชิด, ตำบล ท่าดินแดง, ตำบล บ้านใหญ่, ตำบล ลาดน้ำเค็ม,จำนวนผู้ป่วยเท่ากับ 10,8,7,6,4,4,4,3,3,2,2,1,0, ราย ตามลำดับ

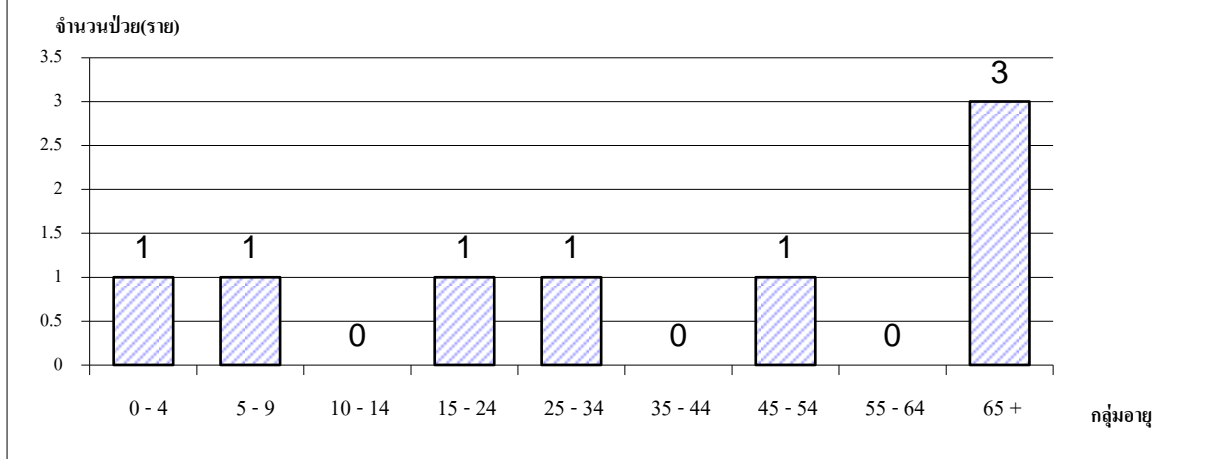
จากข้อมูล โรคอุจจาระร่วง แต่ละเดือนมีจำนวนผู้ป่วยสูงในอันดับต้นๆ ซึ่งแต่ละเดือนเกินค่ามัธยฐาน 5 ปีย้อนหลัง สำหรับเดือน ธ.ค.58 ผู้ป่วยเริ่มลดลง แต่ก็ยังสูงเกินค่ามัธยฐาน 5ปีย้อนหลัง จำเป็นต้องมีการรณรงค์การกินร้อน ช้อนกลาง ล้างมือ อย่างต่อเนื่อง และดำเนินการอย่างมีส่วนร่วมจากทุกภาคส่วน ในทุกพื้นที่ โดยเน้นกลุ่มวัยทำงาน และพื้นที่ ที่พบผู้ป่วยสูง และ รพสต.ควรตรวจสอบนิยามโรคอุจจาระร่วงก่อนวินิจฉัยทุกครั้ง

2.2 อันดับ 2 โรคไข้ไม่ทราบสาเหตุ

นับตั้งแต่วันที่ 1 ธันวาคม 2558 ถึงวันที่ 31 ธันวาคม 2558 ศูนย์ระบาด อ.ผักไห่ ได้รับรายงานผู้ป่วยโรค Pyrexia จำนวนทั้งสิ้น 8 ราย คิดเป็นอัตราป่วย 19.14 ต่อประชากรแสนคน ไม่มีรายงานผู้ป่วยเสียชีวิต

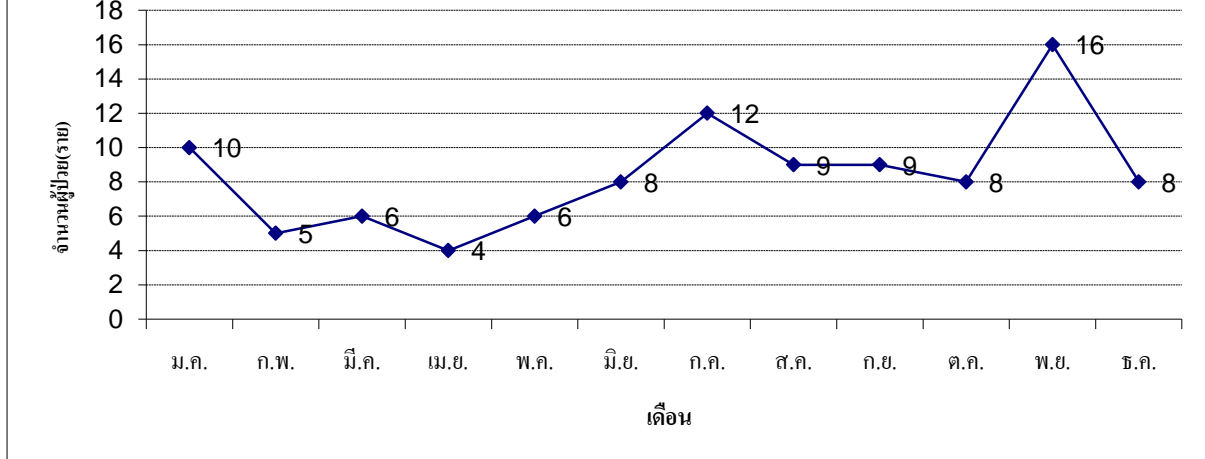
พบผู้ป่วยเพศหญิงมากกว่าเพศชาย โดยพบเพศหญิง 5 ราย เพศชาย 3 ราย อัตราส่วนเพศหญิงต่อเพศชาย เท่ากับ 1.67 : 1

จำนวนผู้ป่วยด้วยโรค Pyrexia จำแนกตามกลุ่มอายุ อำเภอ ฝักไ้ จังหวัด พระนครศรีอยุธยา
ระหว่างวันที่ 1 ธันวาคม 2558 ถึงวันที่ 31 ธันวาคม 2558



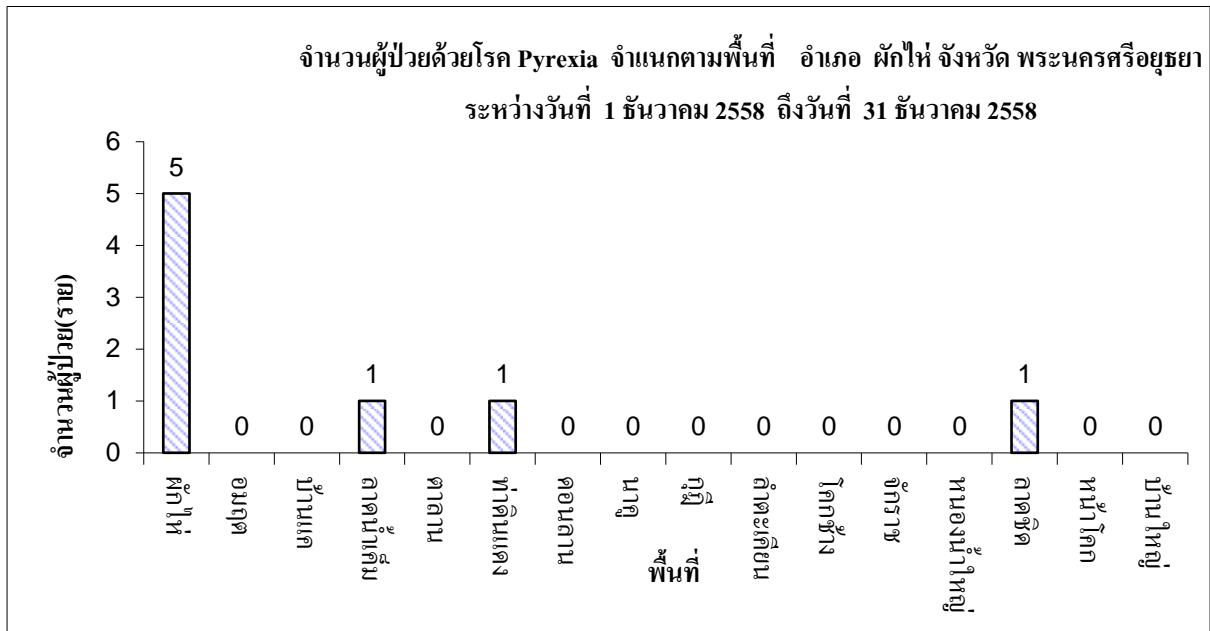
กลุ่มอายุที่พบสูงสุดคือกลุ่มอายุ 65 ปีขึ้นไป จำนวนผู้ป่วยเท่ากับ 3 ราย รองลงมาคือ กลุ่มอายุ 45 - 54 ปี, 25 - 34 ปี, 15 - 24 ปี, 5 - 9 ปี, 0 - 4 ปี, 55 - 64 ปี, 35 - 44 ปี และ 10 - 14 ปี จำนวนผู้ป่วยเท่ากับ 1,1,1,1,1, 0, 0 และ 0 ราย ตามลำดับ

จำนวนผู้ป่วยด้วยโรค Pyrexia จำแนกรายเดือน อำเภอ ฝักไ้ จังหวัด พระนครศรีอยุธยา
ระหว่างวันที่ 1 ธันวาคม 2558 ถึงวันที่ 31 ธันวาคม 2558



พบผู้ป่วยสูงสุดในเดือน พฤศจิกายนจำนวนผู้ป่วย เท่ากับ 16 ราย จำนวนผู้ป่วยเดือนนี้ (ธันวาคม) น้อยกว่าเดือนที่แล้ว (พฤศจิกายน) จำนวนผู้ป่วยเดือนนี้ (ธันวาคม) เท่ากับ 8 ราย ส่วนเดือนที่แล้ว (พฤศจิกายน) เท่ากับ 16 ราย โดยมีรายงานผู้ป่วยเดือน มกราคม 10 ราย กุมภาพันธ์ 5 ราย มีนาคม 6 ราย เมษายน 4 ราย พฤษภาคม 6 ราย มิถุนายน 8 ราย กรกฎาคม 12 ราย สิงหาคม 9 ราย กันยายน 9 ราย ตุลาคม 8 ราย พฤศจิกายน 16 ราย ธันวาคม 8 ราย

ผู้ป่วยเข้ารับการรักษาที่ โรงพยาบาลทั่วไป เท่ากับ 2 ราย โรงพยาบาลชุมชน เท่ากับ 6 ราย

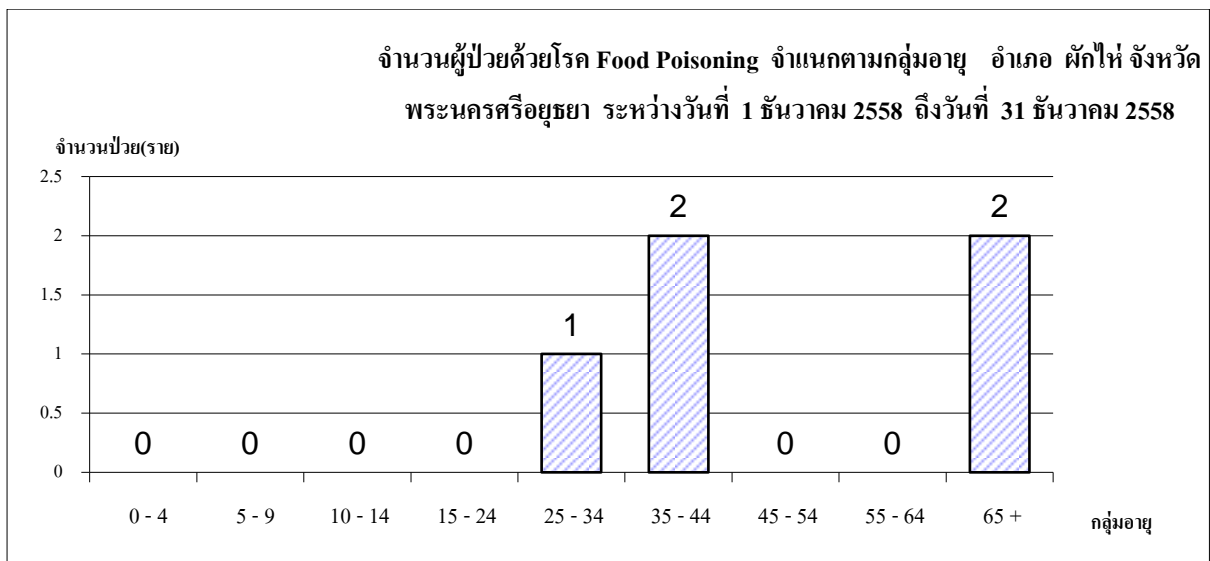


ตำบลที่มีจำนวนผู้ป่วยสูงสุดคือตำบล ผักไห้ จำนวนผู้ป่วยเท่ากับ 5 ราย รองลงมาคือ ตำบล ลาดชิด, ตำบล ท่าดินแดง, ตำบล หนองน้ำเค็ม, ตำบล บ้านใหญ่, ตำบล หน้าโคก, ตำบล หนองน้ำใหญ่, ตำบล จักราช, ตำบล โคนช้าง, ตำบล ลำตะเคียน, ตำบล ภูมิพิสัย, ตำบล นา, ตำบล ดอนลาน, ตำบล ตาลาน, ตำบล บ้านแค, ตำบล อมฤต,จำนวนผู้ป่วยเท่ากับ 1,1,1,0,0,0,0,0,0,0,0,0,0,0,0,0, ราย ตามลำดับ

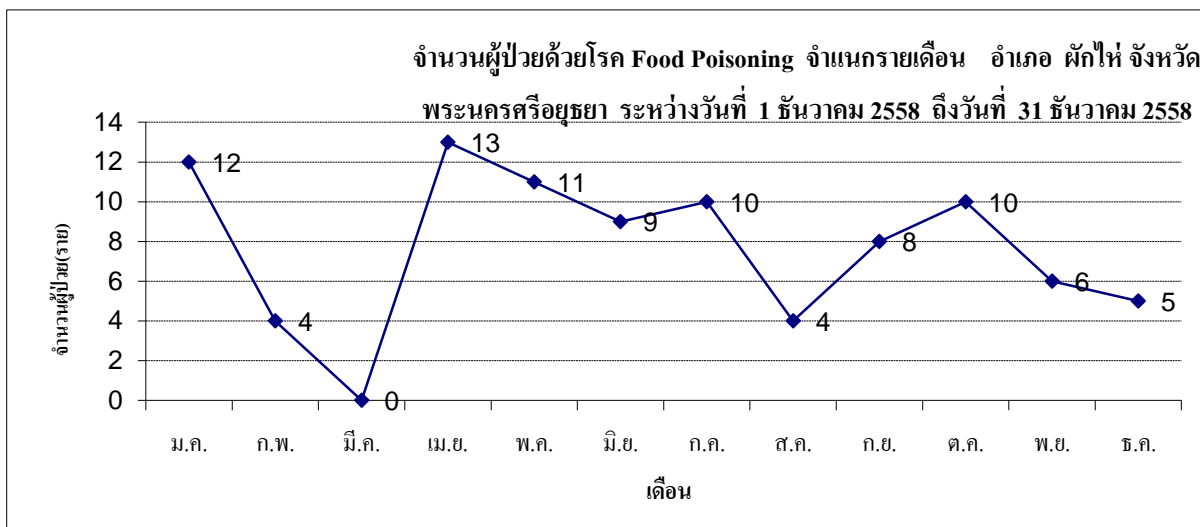
2.3 อันดับ 3 โรคอาหารเป็นพิษ

นับตั้งแต่วันที่ 1 ธันวาคม 2558 ถึงวันที่ 31 ธันวาคม 2558 ศูนย์ระบาด อ.ผักไห้ ได้รับรายงานผู้ป่วยโรค Food Poisoning จำนวนทั้งสิ้น 5 ราย คิดเป็นอัตราป่วย 11.96 ต่อประชากรแสนคน ไม่มีรายงานผู้ป่วยเสียชีวิต

พบผู้ป่วยเพศหญิงมากกว่าเพศชาย โดยพบเพศหญิง 4 ราย เพศชาย 1 ราย อัตราส่วนเพศหญิงต่อเพศชาย เท่ากับ 4.00 : 1



กลุ่มอายุที่พบสูงสุดคือกลุ่มอายุ 65 ปี ขึ้นไป จำนวนผู้ป่วยเท่ากับ 2 ราย รองลงมาคือ กลุ่มอายุ 35 - 44 ปี, 25 - 34 ปี, 55 - 64 ปี, 45 - 54 ปี, 15 - 24 ปี, 10 - 14 ปี, 5 - 9 ปี และ 0 - 4 ปี จำนวนผู้ป่วยเท่ากับ 2, 1, 0, 0, 0, 0 และ 0 ราย ตามลำดับ



พบผู้ป่วยสูงสุดในเดือน เมษายนจำนวนผู้ป่วย เท่ากับ 13 ราย จำนวนผู้ป่วยเดือนนี้ (ธันวาคม) น้อยกว่าเดือนที่แล้ว (พฤศจิกายน) จำนวนผู้ป่วยเดือนนี้ (ธันวาคม) เท่ากับ 5 ราย ส่วนเดือนที่แล้ว (พฤศจิกายน) เท่ากับ 6 ราย โดยมีรายงานผู้ป่วยเดือน มกราคม 12 ราย กุมภาพันธ์ 4 ราย มีนาคม 0 ราย เมษายน 13 ราย พฤษภาคม 11 ราย มิถุนายน 9 ราย กรกฎาคม 10 ราย สิงหาคม 4 ราย กันยายน 8 ราย ตุลาคม 10 ราย พฤศจิกายน 6 ราย ธันวาคม 5 ราย

ผู้ป่วยเข้ารับการรักษาที่ สถานีอนามัย เท่ากับ 5 ราย

ตำบลที่มีจำนวนผู้ป่วยสูงสุดคือตำบล อมฤต จำนวนผู้ป่วยเท่ากับ 4 ราย รองลงมาคือ ตำบล ท่าดินแดง, จำนวนผู้ป่วยเท่ากับ 1 ราย ตามลำดับ

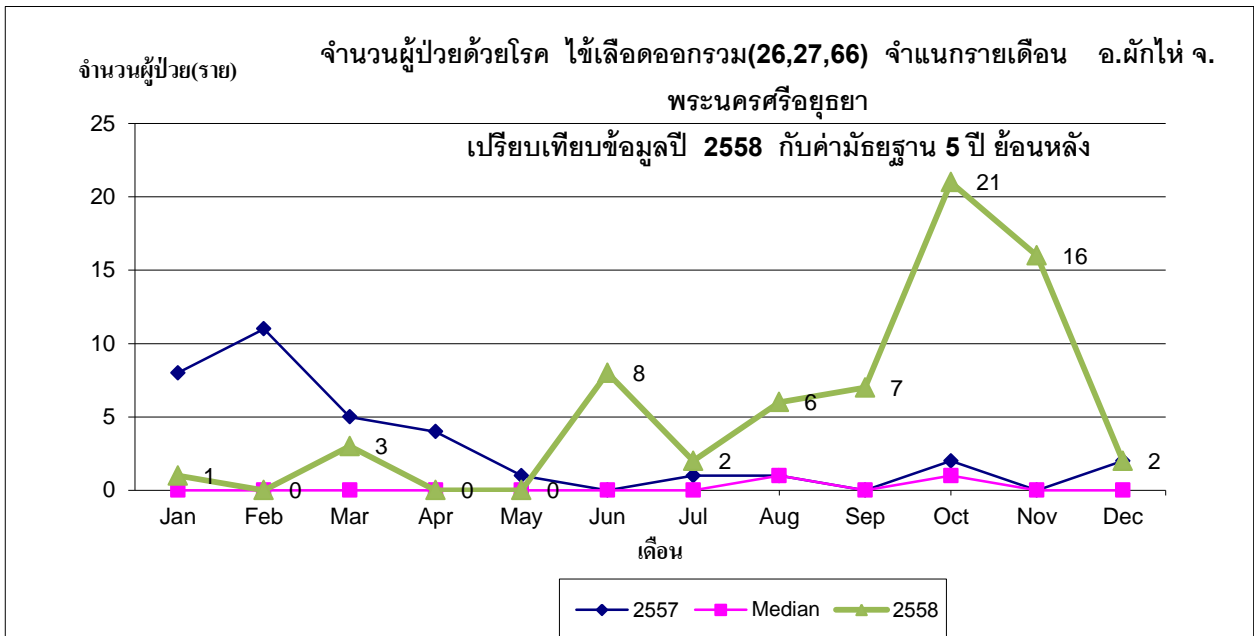
3. สรุปสถานการณ์โรคที่ต้องเฝ้าระวังทางระบาดวิทยา สำคัญ

3.1 โรคไข้เลือดออก

นับตั้งแต่วันที่ 1 ธันวาคม 2558 ถึงวันที่ 31 ธันวาคม 2558 ศูนย์ระบาด อ.ฝักไ้ ได้รับรายงานผู้ป่วยโรค ไข้เลือดออกรวม(26,27,66) จำนวนทั้งสิ้น 2 ราย คิดเป็นอัตราป่วย 4.79 ต่อประชากรแสนคน ไม่มีรายงานผู้ป่วยเสียชีวิต

พบผู้ป่วยเพศชาย 2 ราย ไม่มีรายงานผู้ป่วยเพศหญิง

กลุ่มอายุที่พบผู้ป่วยคือกลุ่มอายุ 15 - 24 ปี และ 0 - 4 ปี จำนวนผู้ป่วยเท่ากับ 1, 1 ราย ตามลำดับ



พบผู้ป่วยสูงสุดในเดือน ตุลาคมจำนวนผู้ป่วย เท่ากับ 21 ราย จำนวนผู้ป่วยเดือนนี้ (ธันวาคม) น้อยกว่าเดือนที่แล้ว (พฤศจิกายน) จำนวนผู้ป่วยเดือนนี้ (ธันวาคม) เท่ากับ 2 ราย ส่วนเดือนที่แล้ว (พฤศจิกายน) เท่ากับ 16 ราย โดยมีรายงานผู้ป่วยเดือน มกราคม 1 ราย กุมภาพันธ์ 0 ราย มีนาคม 3 ราย เมษายน 0 ราย พฤษภาคม 0 ราย มิถุนายน 8 ราย กรกฎาคม 2 ราย สิงหาคม 6 ราย กันยายน 7 ราย ตุลาคม 21 ราย พฤศจิกายน 16 ราย ธันวาคม 2 ราย

ผู้ป่วยเข้ารับการรักษาที่ โรงพยาบาลชุมชน เท่ากับ 2 ราย

ตำบลที่มีจำนวนผู้ป่วยคือตำบล หน้าโคก , ตำบล ลาดน้ำเค็ม จำนวนผู้ป่วยเท่ากับ 1,1 ราย ตามลำดับ

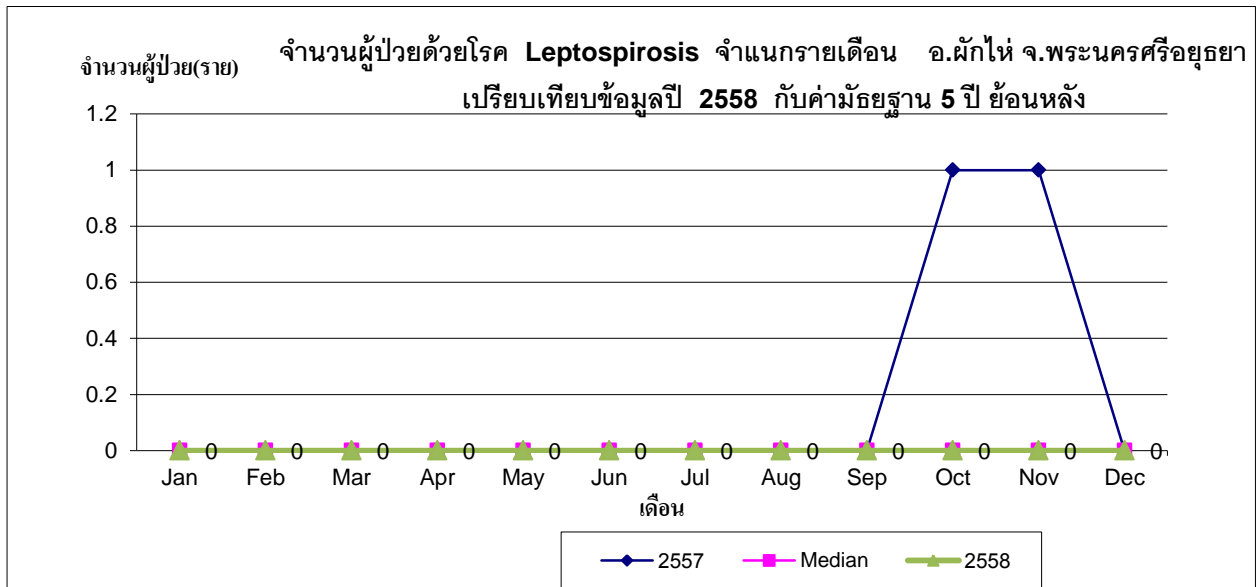
จากข้อมูล สถานการณ์โรคไข้เลือดออกรวม อำเภอผักไห่ เดือน ม.ค. ก.พ. มี.ย. ก.ค. ส.ค. ก.ย. ต.ค.พ.ย. ธ.ค. มีจำนวนผู้ป่วยสูงกว่าค่ามัธยฐานย้อนหลัง 5 ปี ในเดือน ธ.ค.. 2558 พบผู้ป่วยมีแนวโน้มลดลง และมีกระแสของดารานุ่มที่เป็นโรคไข้เลือดออก จึงควรใช้วิกฤตเป็นโอกาส เร่งประสานแต่ละพื้นที่ ดำเนินการให้ข้อมูลความรู้ เรื่องการติดต่อโรคไข้เลือดออก และการปฏิบัติตัวในผู้ป่วย ไม่ให้ยุ่งกั ธรรงค์แต่ละบ้านในการช่วยกำจัดลูกน้ำ ยุงลาย และธรรงค์ในโรงเรียน และ ให้ทีม SRRT ตำบล ดำเนินการควบคุมโรคตามแนวทางของสาธารณสุขอำเภอผักไห่ อย่างต่อเนื่อง ให้สำเร็จ ใน 28 วัน หากควบคุมไม่สำเร็จ ต้องทำ War room เพื่อวางแผนแนวทางควบคุมโรคโดยเร็ว

3.2 โรคมือเท้าปาก

นับตั้งแต่วันที่ 1 ธันวาคม 2558 ถึงวันที่ 31 ธันวาคม 2558 ศูนย์ระบาด อ.ผักไห่ ได้รับรายงานผู้ป่วยโรค Hand,foot and mouth disease จำนวนทั้งสิ้น 1 ราย คิดเป็นอัตราป่วย 2.39 ต่อประชากรแสนคน ไม่มีรายงานผู้ป่วยเสียชีวิต

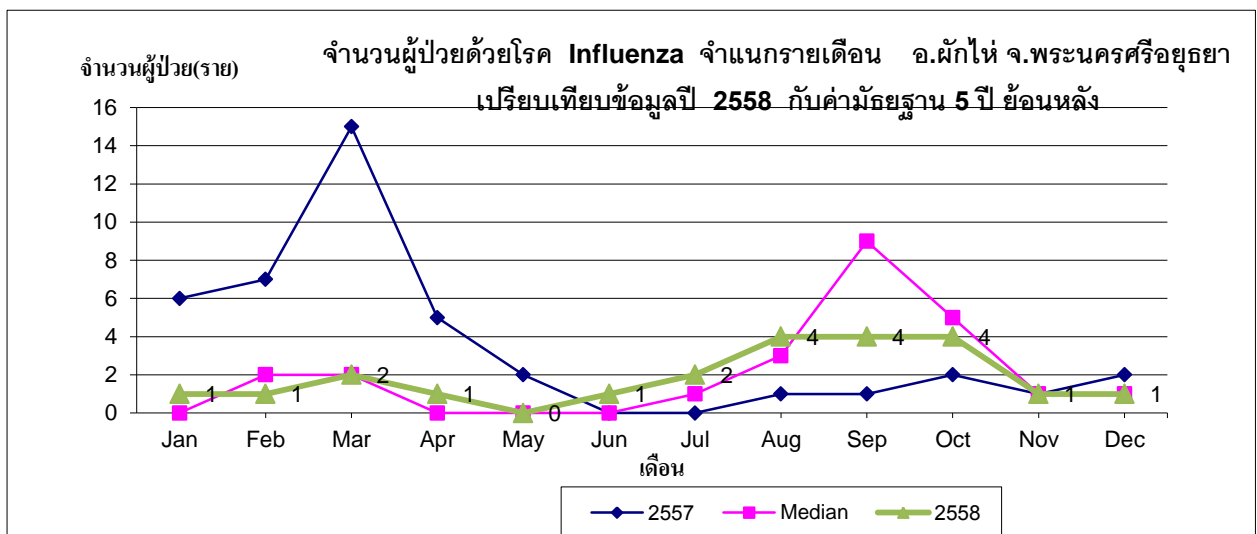
พบผู้ป่วยเพศหญิง 1 ราย ไม่มีรายงานผู้ป่วยเพศชาย

กลุ่มอายุที่พบสูงสุดคือกลุ่มอายุ 0 - 4 ปี จำนวนผู้ป่วยเท่ากับ 1 ราย



3.4 โรคไข้หวัดใหญ่

นับตั้งแต่วันที่ 1 ธันวาคม 2558 ถึงวันที่ 31 ธันวาคม 2558 ศูนย์ระบาด อ.ผักไห่ ได้รับรายงานผู้ป่วยโรค Influenza จำนวนทั้งสิ้น 1 ราย คิดเป็นอัตราป่วย 2.39 ต่อประชากรแสนคน ไม่มีรายงานผู้ป่วยเสียชีวิต พบผู้ป่วยเพศชาย 1 ราย ไม่มีรายงานผู้ป่วยเพศหญิง
กลุ่มอายุที่พบผู้ป่วยคือกลุ่มอายุ 15 - 24 ปี จำนวนผู้ป่วยเท่ากับ 1 ราย



พบผู้ป่วยสูงสุดในเดือน สิงหาคมจำนวนผู้ป่วย เท่ากับ 4 ราย จำนวนผู้ป่วยเดือนนี้(ธันวาคม) เท่ากับ เดือนที่แล้ว (พฤศจิกายน) จำนวนผู้ป่วยเดือนนี้ (ธันวาคม) เท่ากับ 1 ราย ส่วนเดือนที่แล้ว (พฤศจิกายน) เท่ากับ 1 ราย โดยมีรายงานผู้ป่วยเดือน มกราคม 1 ราย กุมภาพันธ์ 1 ราย มีนาคม 2 ราย เมษายน 1 ราย พฤษภาคม 0 ราย มิถุนายน 1 ราย กรกฎาคม 2 ราย สิงหาคม 4 ราย กันยายน 4 ราย ตุลาคม 4 ราย พฤศจิกายน 1 ราย ธันวาคม 1 ราย

ผู้ป่วยเข้ารับการรักษาที่ โรงพยาบาลชุมชน เท่ากับ 1 ราย

ตำบลที่มีจำนวนผู้ป่วยคือตำบล กุฎี จำนวนผู้ป่วยเท่ากับ 1 ราย

จากข้อมูล สถานการณ์โรคไข้หวัดใหญ่ อำเภอดักไถ่ เดือน พ.ย. มีจำนวนผู้ป่วยเท่ากับค่ามัธยฐานย้อนหลัง 5 ปี และน่าจะมีแนวโน้มลดลง ซึ่งโรคไข้หวัดใหญ่หากมีอาการรุนแรงอาจเกิดอันตรายกับผู้ป่วยได้ และอาจเกิดการระบาดใหญ่ในพื้นที่ได้ จึงควรเฝ้าระวังโรค ในพื้นที่ต่อไป และควรณรงค์การล้างมือ ปิดผ้าปิดจมูกเวลาไอจาม

งานระบาดวิทยา
กลุ่มงานเวชปฏิบัติครอบครัวและชุมชน โรงพยาบาลดักไถ่

14 มกราคม 2559