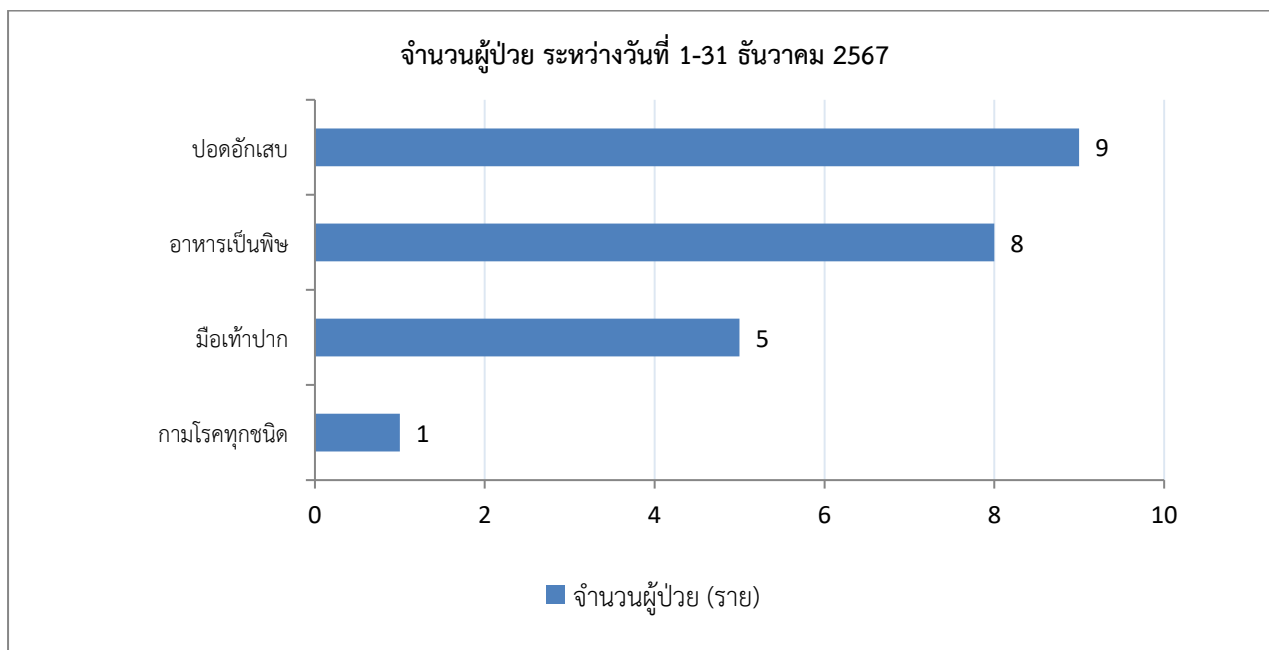


**สถานการณ์โรคติดต่อเฝ้าระวังทางระบาดวิทยา  
อำเภอฝักไถ่ จังหวัดพระนครศรีอยุธยา  
ประจำเดือน ธันวาคม 2567**

**1.อันดับโรคติดต่อที่ต้องเฝ้าระวัง**

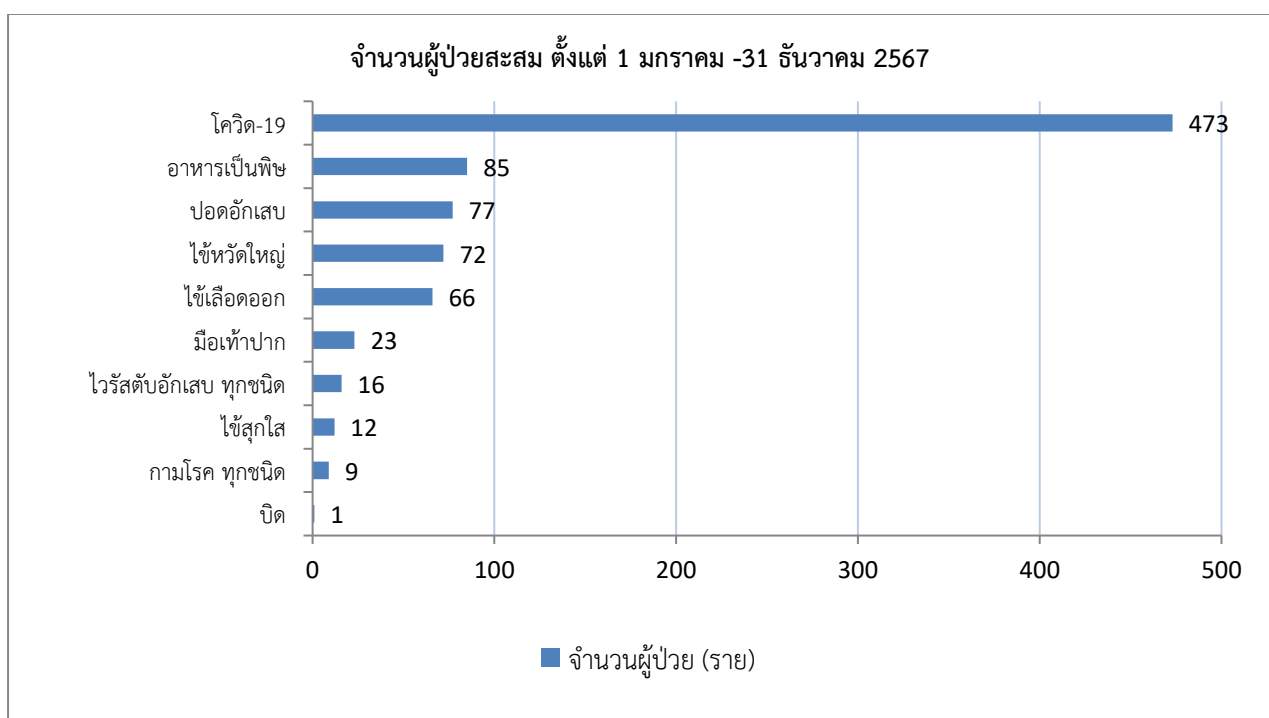
1.1 อันดับจำนวนผู้ป่วย ประจำเดือน ธันวาคม 2567

งานระบาดวิทยา โรงพยาบาลฝักไถ่ ได้รับรายงานโรคติดต่อที่ต้องเฝ้าระวังทางระบาดวิทยา ระหว่างวันที่ 1-31 ธันวาคม 2567 ตามอันดับจำนวนผู้ป่วยที่ได้รับรายงาน ดังนี้



1.2 อันดับจำนวนผู้ป่วย สะสม

ตั้งแต่วันที่ 1 มกราคม -31 ธันวาคม 2567 เรียงตามอันดับจำนวนผู้ป่วยสะสม ดังนี้



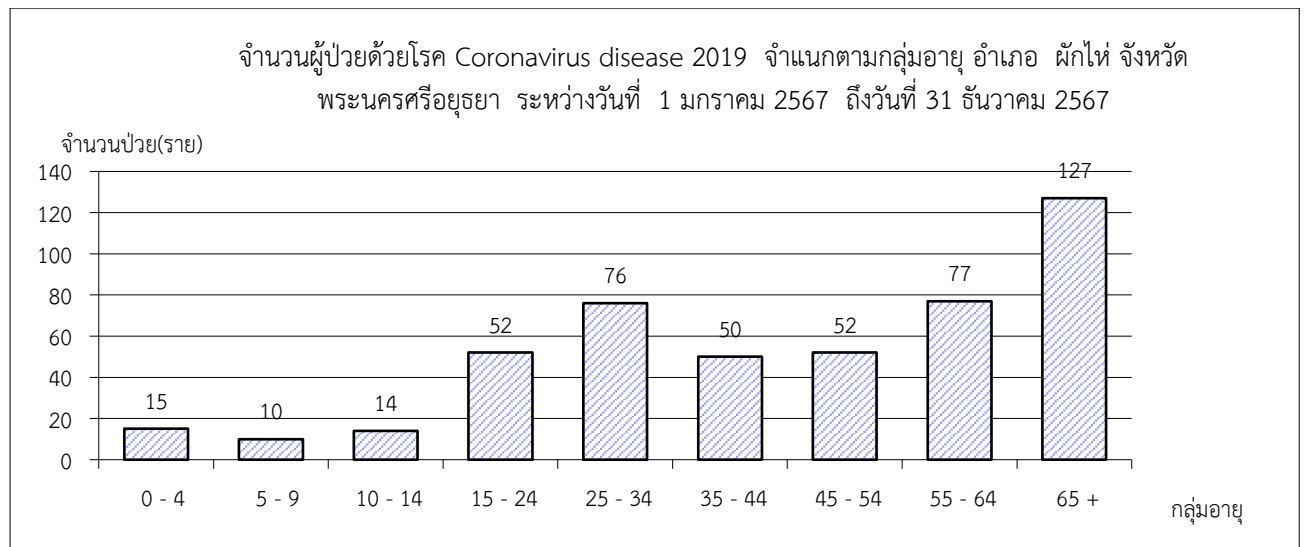
## 2.สถานการณ์โรคติดต่อที่ต้องเฝ้าระวังทางระบาดวิทยา ที่สำคัญ

### สถานการณ์โรคติดเชื้อไวรัสโคโรนา 2019 (Covid-19)

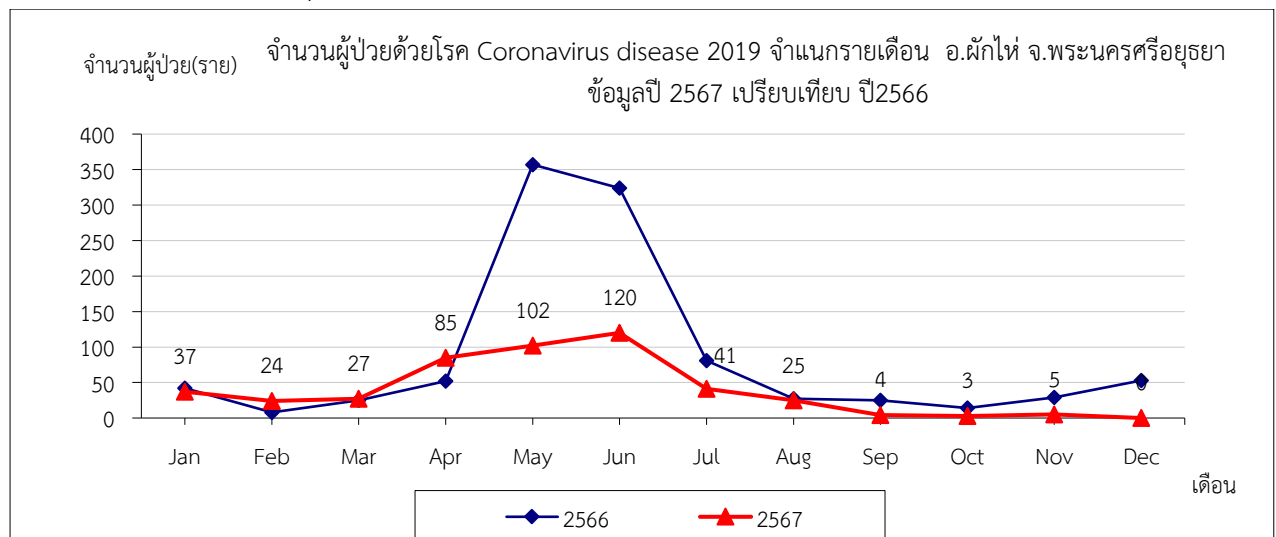
ตั้งแต่วันที่ 1 มกราคม 2567 ถึงวันที่ 31 ธันวาคม 2567 โรงพยาบาลฝักไถ่ ได้รับรายงานผู้ป่วยโรคโควิด-19 (Coronavirus disease 2019) จำนวน 473 ราย อัตราป่วย 1203.68 ต่อประชากรแสนคน ไม่มีรายงานผู้ป่วยเสียชีวิต

พบผู้ป่วยเพศหญิงมากกว่าเพศชาย โดยพบ เพศหญิง 293 ราย เพศชาย 180 ราย อัตราส่วนเพศหญิงต่อเพศชาย 1.63 : 1

กลุ่มอายุที่พบสูงสุด คือ กลุ่มอายุ 65 ปี ขึ้นไป จำนวนผู้ป่วย 127 ราย รองลงมาคือ กลุ่มอายุ 55 - 64 ปี, 25 - 34 ปี, 45 - 54 ปี, 15 - 24 ปี, 35 - 44 ปี, 0 - 4 ปี, 10 - 14 ปี และ 5 - 9 ปี จำนวนผู้ป่วย 77, 76, 52, 52, 50, 15, 14 และ 10 ราย ตามลำดับ



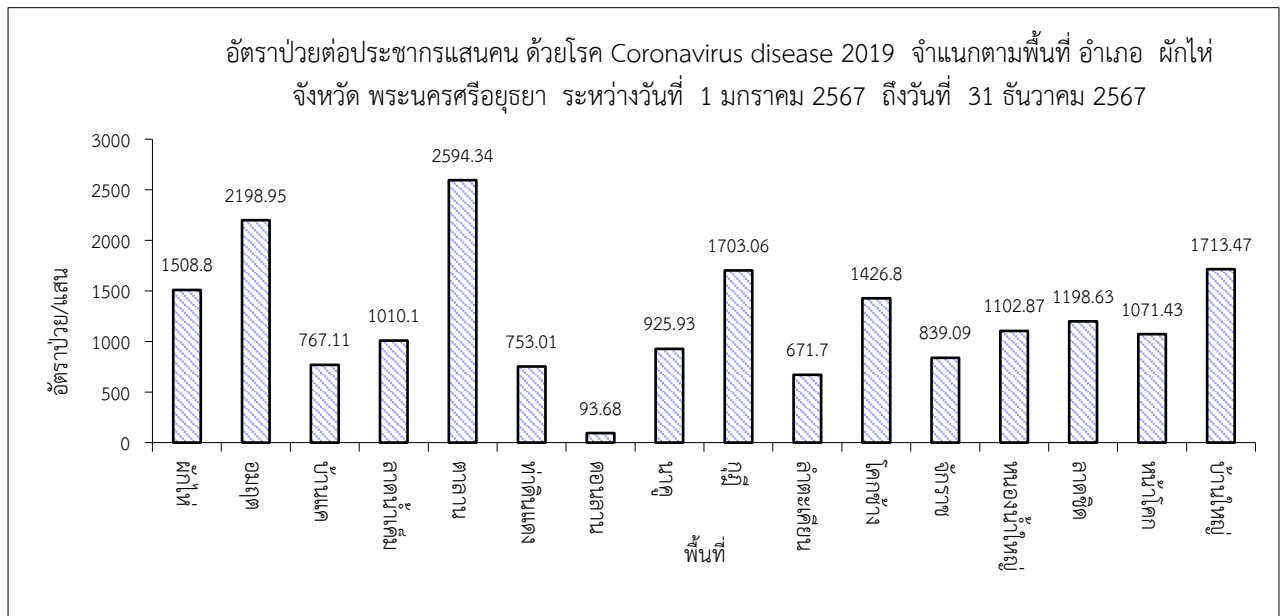
พบผู้ป่วยสูงสุดในเดือน มิถุนายนจำนวน 120 ราย โดยมีรายงานผู้ป่วยเดือน มกราคม 37 ราย กุมภาพันธ์ 24 ราย มีนาคม 27 ราย เมษายน 85 ราย พฤษภาคม 102 ราย มิถุนายน 120 ราย กรกฎาคม 41 ราย สิงหาคม 25 ราย กันยายน 4 ราย ตุลาคม 3 ราย พฤศจิกายน 5 ราย ธันวาคม 0 ราย



พบผู้ป่วยในเขตเทศบาล 239 ราย ร้อยละ 54.82 ในเขตองค์การบริหารตำบล 197 ราย ร้อยละ 45.18 และไม่ทราบเขต 8 ราย

ผู้ป่วยเข้ารับการรักษาที่ โรงพยาบาลศูนย์ 18 ราย โรงพยาบาลชุมชน 425 ราย รพ.สต. 22 ราย  
โรงพยาบาลเอกชน 5 ราย

ตำบลที่มีอัตราป่วยต่อประชากรแสนคนสูงสุด คือ ตำบล ตาลาน (44ราย) อัตราป่วย 2,594.34 ต่อ  
ประชากรแสนคน รองลงมาคือ ตำบล อมฤต(42ราย), ตำบล บ้านใหญ่(37ราย), ตำบล ภูฎี(40ราย), ตำบล ผักไห่  
(54ราย), ตำบล โคกช้าง(23ราย), ตำบล ลาดชิด(42ราย), ตำบล หนองน้ำใหญ่(61ราย), ตำบล หน้าโคก(24ราย),  
ตำบล ลาดน้ำเค็ม(22ราย), ตำบล นาคู(19ราย), ตำบล จักราช(17ราย), ตำบล บ้านแค(25ราย), ตำบล ท่าดินแดง  
(15ราย), ตำบล ลำตะเคียน(8ราย), ตำบล ดอนลาน(2ราย), อัตราป่วย 2198.95, 1713.47, 1703.06, 1508.8,  
426.8, 1198.63, 1102.87, 1071.43, 1010.1, 925.93, 839.09, 767.11, 753.01, 671.7, 93.68 ตามลำดับ



### ข้อสรุป และข้อเสนอแนะ

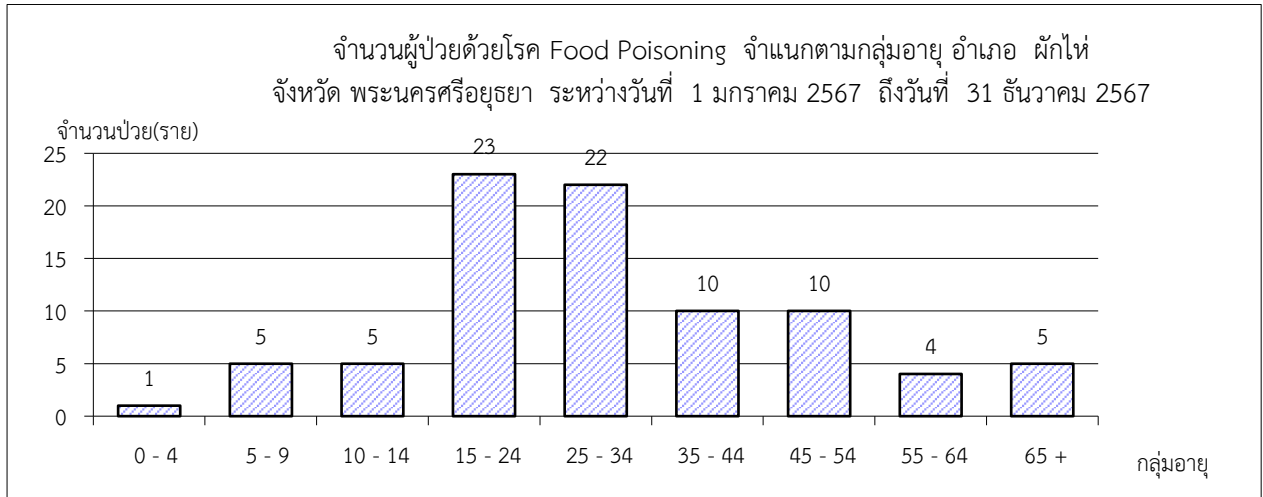
เดือน ธันวาคม 2567 ไม่พบรายงานผู้ป่วย มีแนวโน้มลดลง จำนวนผู้ป่วยเดือนนี้น้อยกว่าจำนวนปีที่ผ่านมา  
โดยพบผู้ป่วยสะสม ในกลุ่มอายุ 65ปีขึ้นไป มากที่สุด จำนวน 127 ราย ตำบลที่มีอัตราป่วยสะสมมากที่สุด ในพื้นที่  
ต.ตาลาน อัตราป่วย 2,594.34 ต่อประชากรแสนคน (44ราย)

### สถานการณ์โรคอาหารเป็นพิษ (Food Poisoning)

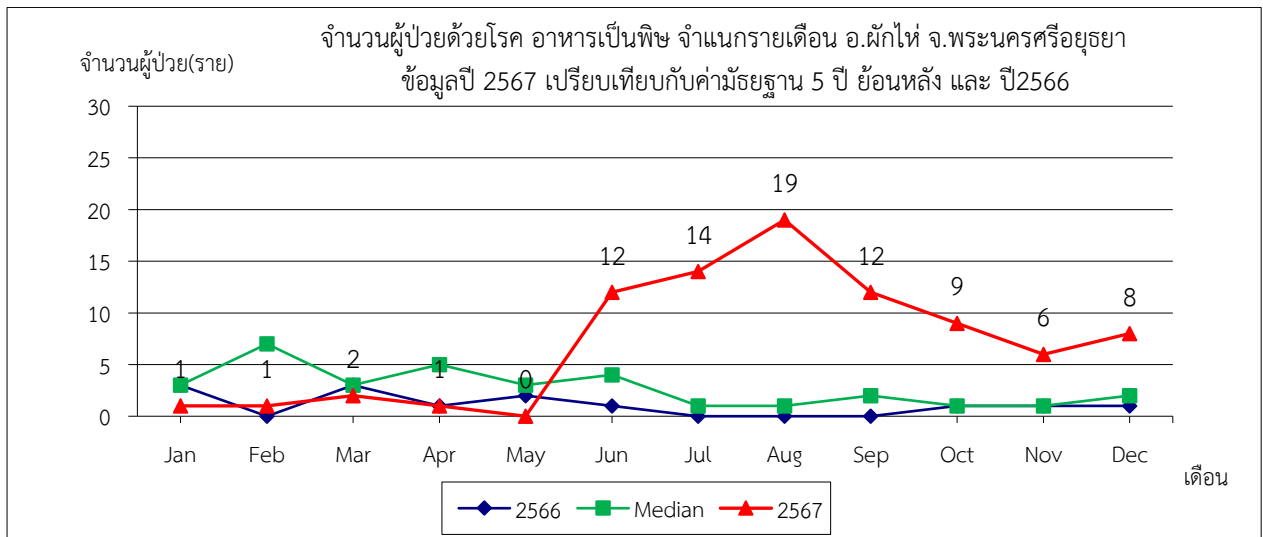
ตั้งแต่วันที่ 1 มกราคม 2567 ถึงวันที่ 31 ธันวาคม 2567 โรงพยาบาลผักไห่ ได้รับรายงานผู้ป่วยโรค  
อาหารเป็นพิษ (Food Poisoning) จำนวน 85 ราย อัตราป่วย 216.31 ต่อประชากรแสนคน ไม่มีรายงานผู้ป่วย  
เสียชีวิต

พบผู้ป่วยเพศหญิงมากกว่าเพศชาย โดยพบเพศหญิง 49 ราย เพศชาย 36 ราย อัตราส่วนเพศหญิงต่อ  
เพศชาย 1.36 : 1

กลุ่มอายุที่พบสูงสุด คือกลุ่มอายุ 15 - 24 ปี จำนวนผู้ป่วย 23 ราย รองลงมาคือ กลุ่มอายุ 25 - 34  
ปี, 45 - 54 ปี, 35 - 44 ปี, 65 ปี ขึ้นไป, 10 - 14 ปี, 5 - 9 ปี, 55 - 64 ปี และ 0 - 4 ปี จำนวนผู้ป่วย  
22,10,10,5,5, 5, 4 และ 1 ราย ตามลำดับ



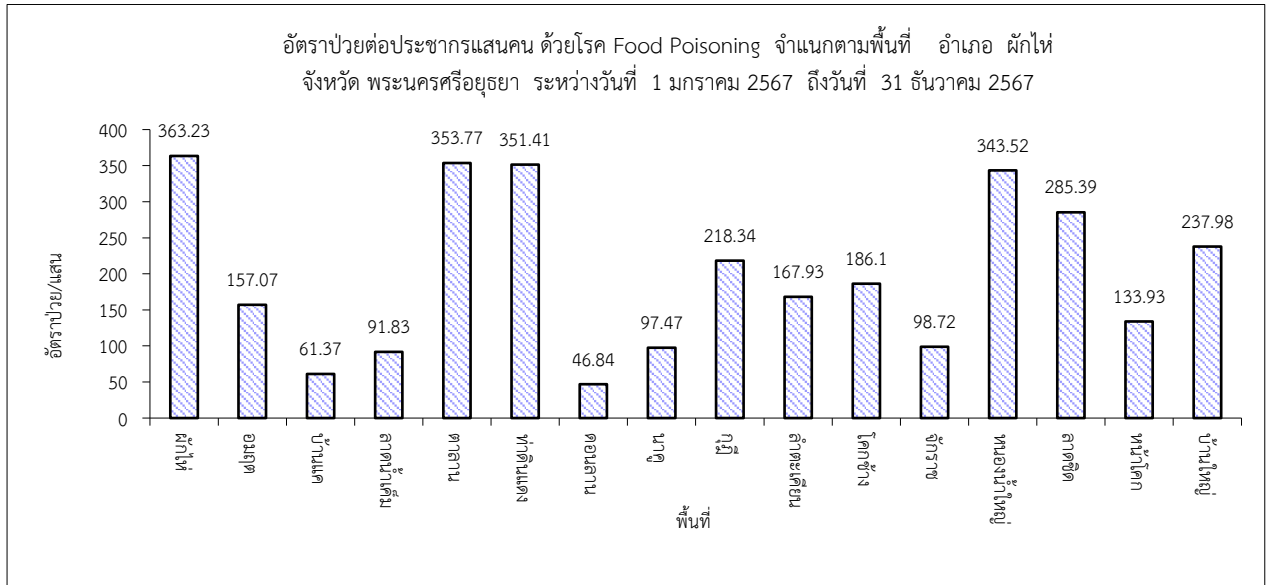
พบผู้ป่วยสูงสุดในเดือน สิงหาคม จำนวนผู้ป่วย 19 ราย โดยมีรายงานผู้ป่วยเดือน มกราคม 1 ราย กุมภาพันธ์ 1 ราย มีนาคม 2 ราย เมษายน 1 ราย พฤษภาคม 0 ราย มิถุนายน 12 ราย กรกฎาคม 14 ราย สิงหาคม 19 ราย กันยายน 12 ราย ตุลาคม 9 ราย พฤศจิกายน 6 ราย ธันวาคม 8 ราย



พบผู้ป่วยในเขตเทศบาล 46 ราย ร้อยละ 56.10 ในเขตองค์การบริหารตำบล 36 ราย ร้อยละ 43.90 และไม่ทราบเขต 1 ราย

ผู้ป่วยเข้ารับการรักษาที่ โรงพยาบาลศูนย์ 1 ราย โรงพยาบาลชุมชน 80 ราย รพ.สต. 3 ราย

ตำบลที่มีอัตราป่วยต่อประชากรแสนคนสูงสุด คือ ตำบล ผักไห้ (13ราย) อัตราป่วย 363.23 ต่อประชากรแสนคน รองลงมา คือ ตำบล ตาลาน(6ราย), ตำบล ท่าดินแดง(7ราย), ตำบล หนองน้ำใหญ่(19ราย), ตำบล ลาดชิด(10ราย), ตำบล บ้านใหญ่(5ราย), ตำบล กุฎี(5ราย), ตำบล โคกช้าง(3ราย), ตำบล ลำตะเคียน(2ราย), ตำบล อมฤต(3ราย), ตำบล หน้าโคก(3ราย), ตำบล จักราช(2ราย), ตำบล นาคู(2ราย), ตำบล ลาดน้ำเค็ม(2ราย), ตำบล บ้านแค(2ราย), ตำบล ดอนลาน(1ราย), อัตราป่วย 353.77, 351.41, 343.52, 285.39, 237.98, 218.34, 186.1, 167.93, 157.07, 133.93, 98.72, 97.47, 91.83, 61.37, 46.84 ตามลำดับ



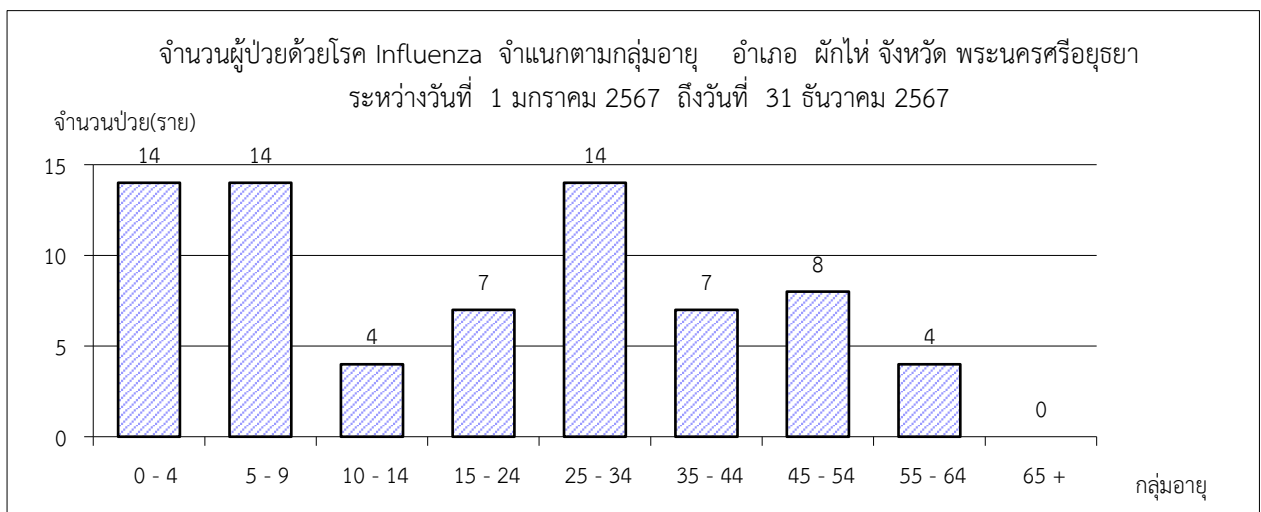
### ข้อสรุป และข้อเสนอแนะ

เดือน ธันวาคม 2567 พบรายงานผู้ป่วย 8 ราย ในพื้นที่ ต.อมฤต 3 ราย, ต.ท่าดินแดง 1 ราย, ต.หนองน้ำใหญ่ 2 ราย, ต.ลาดชิด, ต.บ้านใหญ่ 2 ราย จำนวนผู้ป่วยเดือนนี้มากกว่ามัธยฐาน 5 ปีย้อนหลัง โดยพบผู้ป่วยสะสม ในกลุ่มอายุ 15-24 ปี มากที่สุด จำนวน 23 ราย ตำบลที่มีอัตราป่วยสะสมมากที่สุด ในพื้นที่ ต.ผักไห่ อัตราป่วย 363.23 ต่อประชากรแสนคน (13 ราย)

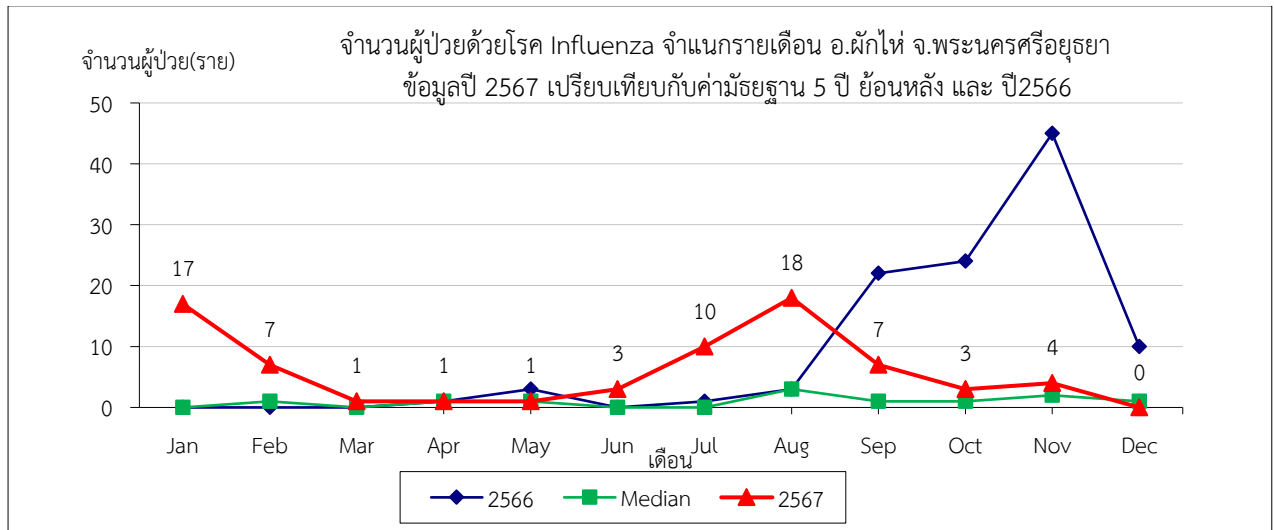
### สถานการณ์โรคไข้หวัดใหญ่ (Influenza)

ตั้งแต่วันที่ 1 มกราคม 2567 ถึงวันที่ 31 ธันวาคม 2567 โรงพยาบาลผักไห่ ได้รับรายงานผู้ป่วยโรคไข้หวัดใหญ่ (Influenza) จำนวน 72 ราย อัตราป่วย 183.22 ต่อประชากรแสนคน ไม่มีรายงานผู้ป่วยเสียชีวิต พบผู้ป่วยเพศหญิงมากกว่าเพศชาย โดยพบเพศหญิง 40 ราย เพศชาย 32 ราย อัตราส่วนเพศหญิงต่อเพศชาย 1.25 : 1

กลุ่มอายุที่พบสูงสุด คือกลุ่มอายุ 25 - 34 ปี จำนวนผู้ป่วย 14 ราย รองลงมาคือ กลุ่มอายุ 5 - 9 ปี, 0 - 4 ปี, 45 - 54 ปี, 35 - 44 ปี, 15 - 24 ปี, 55 - 64 ปี, 10 - 14 ปี และ 65 ปี ขึ้นไป จำนวนผู้ป่วย 14, 14, 8, 7, 7, 4, 4 และ 0 ราย ตามลำดับ



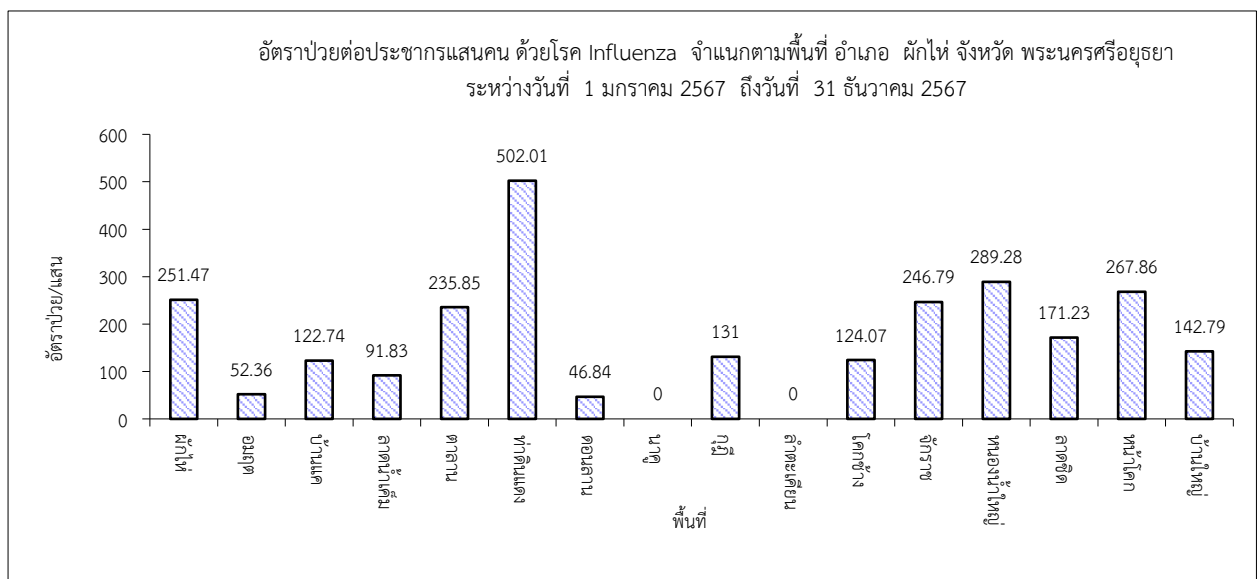
พบผู้ป่วยสูงสุดในเดือน สิงหาคม จำนวนผู้ป่วย 18 ราย โดยมีรายงานผู้ป่วยเดือน มกราคม 17 ราย กุมภาพันธ์ 7 ราย มีนาคม 1 ราย เมษายน 1 ราย พฤษภาคม 1 ราย มิถุนายน 3 ราย กรกฎาคม 10 ราย สิงหาคม 18 ราย กันยายน 7 ราย ตุลาคม 3 ราย พฤศจิกายน 4 ราย ธันวาคม 0 ราย



พบผู้ป่วยในเขตเทศบาล 31 ราย ร้อยละ 56.36 ในเขตองค์การบริหารตำบล 24 ราย ร้อยละ 43.64 และไม่ทราบเขต 4 ราย

ผู้ป่วยเข้ารับการรักษาที่ โรงพยาบาลศูนย์ 7 ราย โรงพยาบาลทั่วไป 1 ราย โรงพยาบาลชุมชน 53 ราย รพ.สต. 9 ราย คลินิก โรงพยาบาลเอกชน 2 ราย

ตำบลที่มีอัตราป่วยต่อประชากรแสนคนสูงสุด คือ ตำบล ท่าดินแดง(10ราย) อัตราป่วย 502.01 ต่อประชากรแสนคน รองลงมาคือ ตำบล หนองน้ำใหญ่(16ราย), ตำบล หน้าโคก(6ราย), ตำบล ผักไห่(9ราย), ตำบล จักราช(5ราย), ตำบล ตาลาน(4ราย), ตำบล ลาดชิด(6ราย), ตำบล บ้านใหญ่(3ราย), ตำบล กุฎี(3ราย), ตำบล โคกช้าง(2ราย), ตำบล บ้านแค(4ราย), ตำบล ลาดน้ำเค็ม(2ราย), ตำบล อมฤต(ราย), ตำบล ดอนลาน(1ราย), ตำบล ลำตะเคียน(0ราย), ตำบล นาคู(0ราย), อัตราป่วย 289.28, 267.86, 251.47, 246.79, 235.85, 171.23, 142.79, 131, 124.07, 122.74, 91.83, 52.36, 46.84, 0, 0 ตามลำดับ



### ข้อสรุป และข้อเสนอแนะ

เดือน ธันวาคม 2567 ไม่พบรายงานผู้ป่วย โดยเดือนนี้ น้อยกว่าค่ามัธยฐาน 5 ปี ย้อนหลัง โดยพบผู้ป่วยสะสมสูงสุด กลุ่มอายุ 0-4 ปี, 5-9ปี และ 25-34ปี จำนวนกลุ่มละ 14 ราย ตำบลที่มีอัตราป่วยสะสมมากที่สุด ในพื้นที่ ต.ท่าดินแดง (10ราย) อัตราป่วย 502.01 ต่อประชากรแสนคน

โรคไข้หวัดใหญ่เกิดได้ตลอดปี มีรายงานผู้ป่วยส่วนใหญ่ เกิดขึ้นในช่วงกลางปีฤดูฝนต่อไปถึงฤดูหนาว ทุกคนควรเอาใจใส่ป้องกันไข้หวัดใหญ่โดยเฉพาะประชากรกลุ่มเสี่ยงต่อการป่วยรุนแรงเมื่อเป็นไข้หวัดใหญ่ได้แก่ หญิงมีครรภ์ เด็ก ผู้ที่มีโรคเรื้อรัง ผู้สูงอายุ โรคอ้วน เป็นต้น ควรรับการฉีดวัคซีนป้องกันโรคไข้หวัดใหญ่ทุกปี ผู้ป่วยที่มีอาการสงสัยว่าจะป่วยด้วยโรคไข้หวัดใหญ่ (มีไข้มากกว่า38องศาเซลเซียสร่วมกับไอเจ็บคอ อาจมีอาการอื่นๆเช่นคัดจมูกน้ำมูกไหลปวดเมื่อยอาเจียนท้องเสีย) หากอาการไม่ดีขึ้นภายใน2วันควรมาพบแพทย์เพื่อรับการรักษา

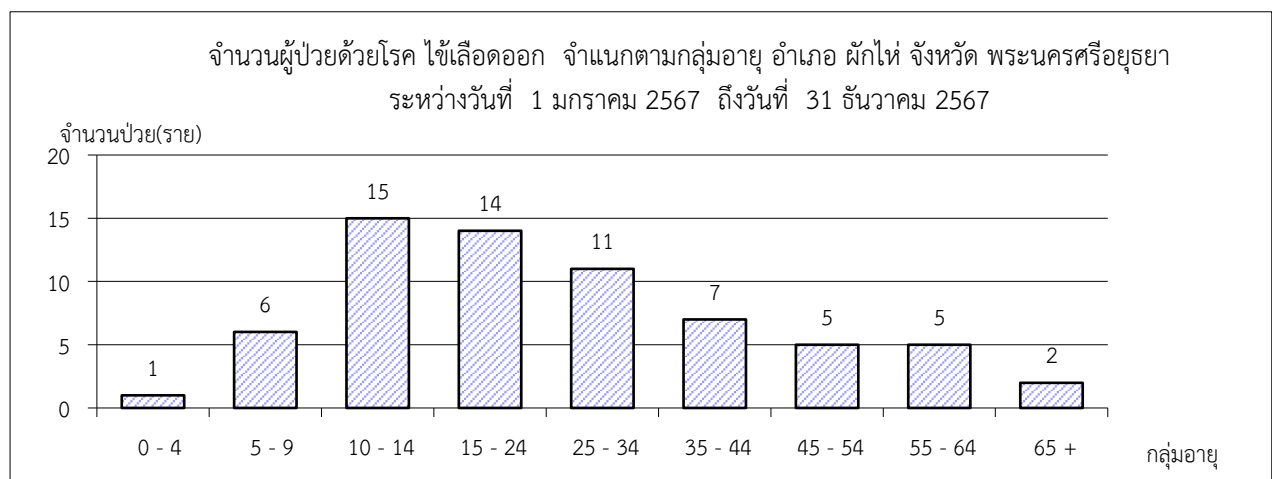
สสจ.พระนครศรีอยุธยา มีแนวทางและมาตรการให้แต่ละพื้นที่ดำเนินการแจ้งสถานการณ์เฝ้าระวังข้อมูล ILI (อาการคล้ายไข้หวัดใหญ่) และดำเนินการตามมาตรการอย่างเคร่งครัด ประชาสัมพันธ์ความรู้เรื่องการป้องกันโรคไข้หวัดใหญ่ บูรณาการในการป้องกันโรคโควิด-19 เช่น การกินร้อนช้อนกลางล้างมือบ่อยๆปิดปากปิดจมูกเมื่อไอจามกลุ่มเสี่ยงฉีดวัคซีนป้องกัน เป็นต้นและประสานให้ อสม.ในพื้นที่แนะนำให้ความรู้ โดยเฉพาะกลุ่มเสี่ยง เช่น ผู้ป่วยโรคเรื้อรัง ผู้สูงอายุ เด็กอายุต่ำกว่า 5ปี หากพบผู้ป่วยตามคำนิยามโรคไข้หวัดใหญ่ แนะนำให้ไปพบแพทย์โดยเร็ว

### สถานการณ์โรคไข้เลือดออก

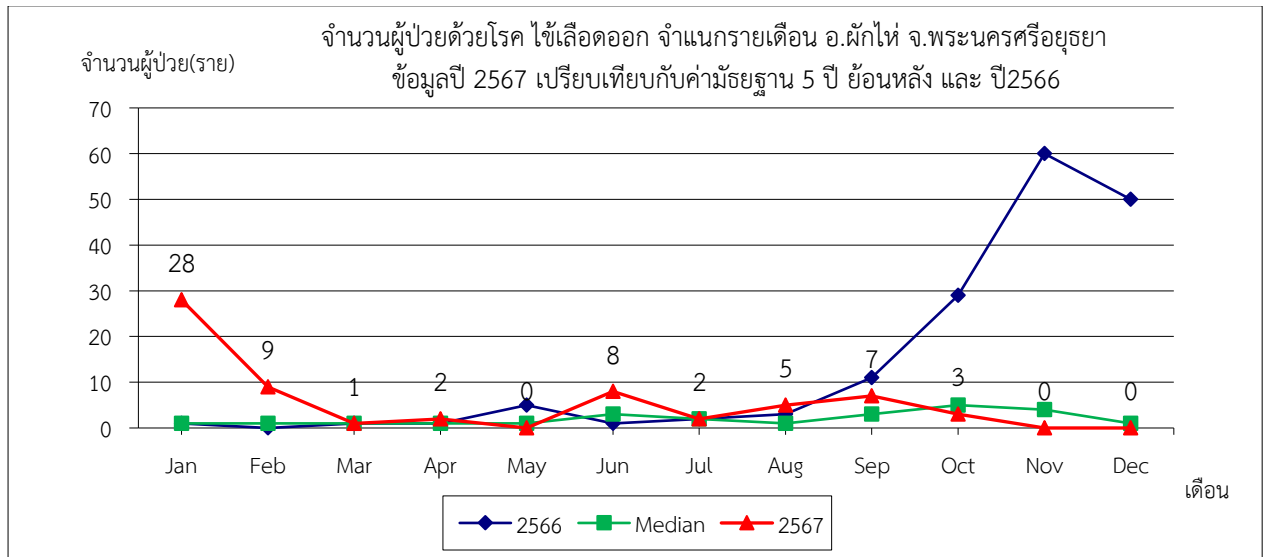
ตั้งแต่วันที่ 1 มกราคม 2567 ถึงวันที่ 31 ธันวาคม 2567 โรงพยาบาลผักไห่ ได้รับรายงานผู้ป่วยโรคไข้เลือดออก จำนวน 66 ราย อัตราป่วย 167.96 ต่อประชากรแสนคน ไม่มีรายงานผู้ป่วยเสียชีวิต

พบผู้ป่วยเพศชายเท่ากับเพศหญิง โดยพบเพศชาย 33 ราย เพศหญิง 33 ราย อัตราส่วนเพศหญิงต่อเพศชาย 1 : 1

กลุ่มอายุที่พบสูงสุด คือ กลุ่มอายุ 10 - 14 ปี จำนวนผู้ป่วย 15 ราย รองลงมาคือ กลุ่มอายุ 15 - 24 ปี, 25 - 34 ปี, 35 - 44 ปี, 5 - 9 ปี, 55 - 64 ปี, 45 - 54 ปี, 65 ปี ขึ้นไป และ 0 - 4 ปี จำนวนผู้ป่วยเท่ากับ 14, 11, 7, 6, 5, 5, 2 และ 1 ราย ตามลำดับ

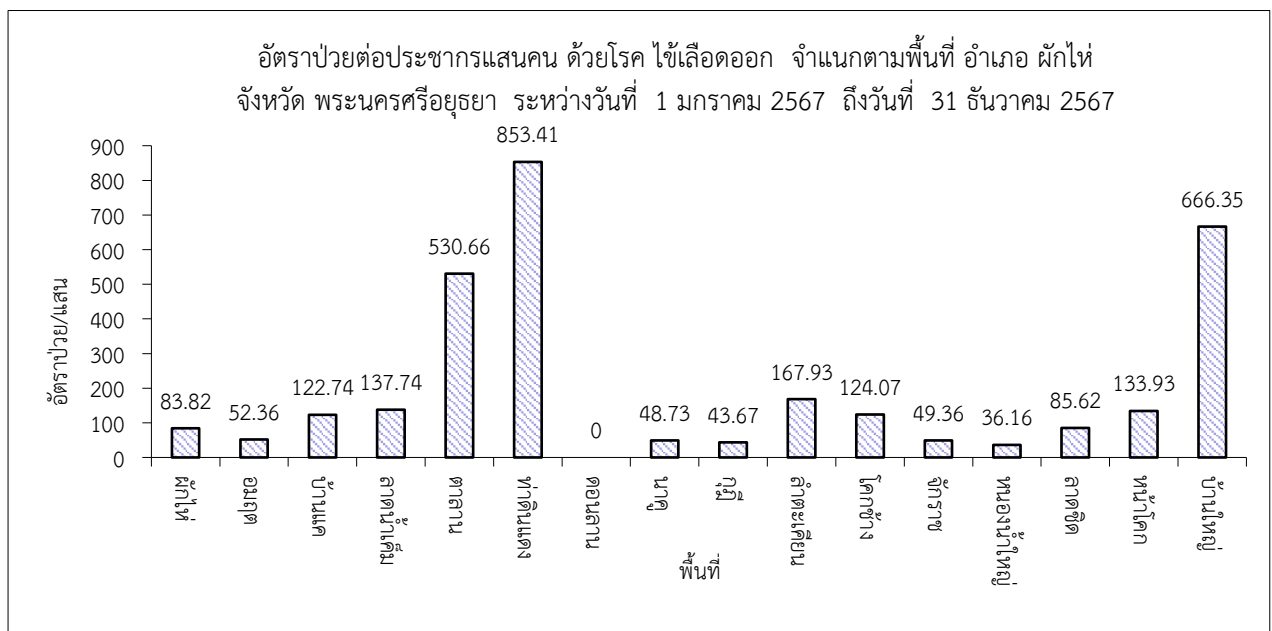


พบผู้ป่วยสูงสุดใน เดือน มกราคมจำนวน 27 ราย โดยมีรายงานผู้ป่วยเดือน มกราคม 27 ราย กุมภาพันธ์ 11 ราย มีนาคม 1 ราย เมษายน 2 ราย พฤษภาคม 0 ราย มิถุนายน 8 ราย กรกฎาคม 2 ราย สิงหาคม 5 ราย กันยายน 7 ราย ตุลาคม 3 ราย พฤศจิกายน 0 ราย ธันวาคม 0 ราย



พบผู้ป่วยในเขตเทศบาล 31 ราย ร้อยละ 47.69 ในเขตองค์การบริหารตำบล 34 ราย ร้อยละ 52.31 ผู้ป่วยเข้ารับการรักษาที่ โรงพยาบาลศูนย์ 1 ราย โรงพยาบาลทั่วไป 8 ราย โรงพยาบาลชุมชน 54 ราย รพ.สต. 1 ราย คลินิก โรงพยาบาลเอกชน 2 ราย

ตำบลที่มีอัตราป่วยต่อประชากรแสนคนสูงสุด คือ ตำบล ท่าดินแดง(17ราย) อัตราป่วย 853.41 ต่อประชากรแสนคน รองลงมา คือ ตำบล บ้านใหญ่(14ราย), ตำบล ตาลาน(9ราย), ตำบล ลำตะเคียน(2ราย), ตำบล ลาดน้ำเค็ม(3ราย), ตำบล หน้าโคก(3ราย), ตำบล โคกช้าง(2ราย), ตำบล บ้านแค(4ราย), ตำบล ลาดชิด(3ราย), ตำบล ผักไห้(3ราย), ตำบล อมฤต(1ราย), ตำบล จักรราช(1ราย), ตำบล นาคู(1ราย), ตำบล กุฎี(1ราย), ตำบล หนองน้ำใหญ่(2ราย), ตำบล ดอนลาน(0ราย), อัตราป่วย 666.35, 530.66, 167.93, 137.74, 133.93, 124.07, 122.74, 85.62 , 83.82, 52.36, 49.36, 48.73, 43.67, 36.16, 0 ตามลำดับ





## ข้อสรุป และข้อเสนอแนะ

เดือน ธันวาคม 2567 ไม่พบรายงานผู้ป่วย โดยมีจำนวนผู้ป่วยน้อยกว่าค่ามัธยฐาน 5 ปีย้อนหลัง พบผู้ป่วยโรคไข้เลือดออกสะสมอยู่ในกลุ่มอายุ 10-14 ปี (15ราย) ตำบลที่พบอัตราป่วยสะสมสูงสุด คือ ท่าดินแดง (17ราย) อัตราป่วย 853.41 ต่อประชากรแสนคน

การวิเคราะห์ข้อมูลทางระบาดวิทยาในภาพรวมของระดับพื้นที่ควรมีการดำเนินการทั้งในระดับหมู่บ้าน ตำบลอำเภอลำดับความสำคัญของปัญหาและประเมินความเสี่ยงในระดับพื้นที่เพื่อให้สามารถวางแผนกำหนดมาตรการและการใช้ทรัพยากรได้อย่างมีประสิทธิภาพและทันเวลา ที่ผ่านมา พบผู้ป่วยในหลายพื้นที่ที่ยังคงพบปัญหาอุปสรรค ได้แก่ ปัจจัยด้านสิ่งแวดล้อม เช่น พื้นที่มีค่า HI,CI สูงมีขยะแหล่งเพาะพันธ์ แหล่งน้ำขัง ภาวะโลกร้อน ปัจจัยบุคคล เช่น พฤติกรรม ความรู้ประชาชน การไม่ให้ความร่วมมือในการป้องกันควบคุมโรค รวมถึงปัจจัยอื่นๆที่ซับซ้อนมากขึ้น เช่น คมนาคม การเมือง กฎหมาย การออกและการบังคับใช้ข้อกฎหมายของท้องถิ่น ข้อจำกัดและประสิทธิภาพในการบังคับใช้กฎหมาย และที่สำคัญ คือ การไม่ให้ความร่วมมือในการควบคุมโรค รวมถึงการกำจัดลูกน้ำยุงลาย ชุมชนส่วนใหญ่มีแนวคิดว่าการกำจัดลูกน้ำยุงลายในบ้านไม่ใช่หน้าที่ของตน ความไม่ตระหนักของชุมชน จึงส่งผลให้มีค่าดัชนีลูกน้ำยุงลายสูง มีขยะ แหล่งเพาะพันธ์ลูกน้ำยุงลาย โดยเฉพาะสถานที่ที่คนอยู่รวมกันมากๆ เช่น วัด โรงเรียน เป็นต้น จึงควรสร้างความตระหนัก และขอความร่วมมือของชุมชนและเครือข่ายทุกภาคส่วนต่อไป หรือท้องถิ่นอาจพิจารณากำหนดเทศบัญญัติ/ข้อบังคับท้องถิ่น และการบังคับใช้ เพื่อกำหนดมาตรการกระตุ้นให้ชุมชนร่วมมือในการจัดการบ้าน/หน่วยงานตนเองมากขึ้น

การป้องกันโรคลวงหน้าโดยการควบคุมแหล่งเพาะพันธ์ยุงลายทั้งภายในบ้านและรอบบ้านช่วงเวลาสำคัญที่ควรดำเนินการคือช่วงเดือนมกราคม - เมษายนของทุกปีเนื่องจากช่วงเวลาดังกล่าวเป็นช่วงที่โอกาสการแพร่โรคเกิดน้อยที่สุดและจะส่งผลต่อจำนวนผู้ป่วยที่อาจเกิดมากขึ้นในช่วงฤดูฝน (พฤษภาคม-สิงหาคม) ควรประสานผู้นำชุมชน โรงเรียนราชการส่วนท้องถิ่นร่วมดำเนินการ และควรแจ้งสถานการณ์โรค รวมถึงให้ข้อมูลความรู้ณรงค์เรื่องการป้องกันและควบคุมโรคของโรคไข้เลือดออก โดยใช้หลักมาตรการ 3 เก็บ (เก็บบ้าน เก็บขยะ เก็บน้ำ) ป้องกัน 3 โรค คือ ไข้เลือดออก, ไข้ซิกา, โรคชิคุนกุนยา และการปฏิบัติตัวในผู้ป่วย ไม่ให้ยุงกัด รณรงค์ขอความร่วมมือแต่ละบ้านในการช่วยเร่งกำจัดลูกน้ำยุงลาย เร่งสร้างเครือข่ายในการร่วมมือดำเนินงานดังกล่าวอย่างต่อเนื่อง ทุกสัปดาห์ และมีมาตรการเสริมในการใช้ยาทากันยุง

การควบคุมการระบาดโดยการให้ความสำคัญต่อผู้ป่วยทุกรายแม้ว่าเป็นรายที่สงสัยหรือเกิดโรคนอกช่วงฤดูการระบาดโดยต้องดำเนินการควบคุมลูกน้ำยุงลายและยุงตัวเต็มวัยพร้อมกันและติดตามสถานการณ์ระบาดอย่างต่อเนื่องโดยเฉพาะการเตรียมความพร้อมรองรับการระบาดของทีมควบคุมโรค ในระดับพื้นที่ ที่มีความเสี่ยงหรือเสี่ยงสูงเมื่อพบผู้ป่วยสงสัยและผู้ป่วยยืนยันโรคไข้เลือดออกแจ้งรายงานให้กับทีมควบคุมโรค และแจ้งสำนักงานสาธารณสุขจังหวัดทราบภายใน 24 ชั่วโมงหลังจากพบผู้ป่วยเพื่อเร่งรัดดำเนินการควบคุมและป้องกันโรคอย่างเร่งด่วน การควบคุมโรคในพื้นที่ให้รีบดำเนินการทันทีหลังจากได้รับแจ้ง และให้กำจัดลูกน้ำยุงลายในบ้านผู้ป่วยสำรวจภาชนะขังน้ำบริเวณบ้านผู้ป่วยและค้นหาผู้ป่วยรายใหม่ในชุมชน

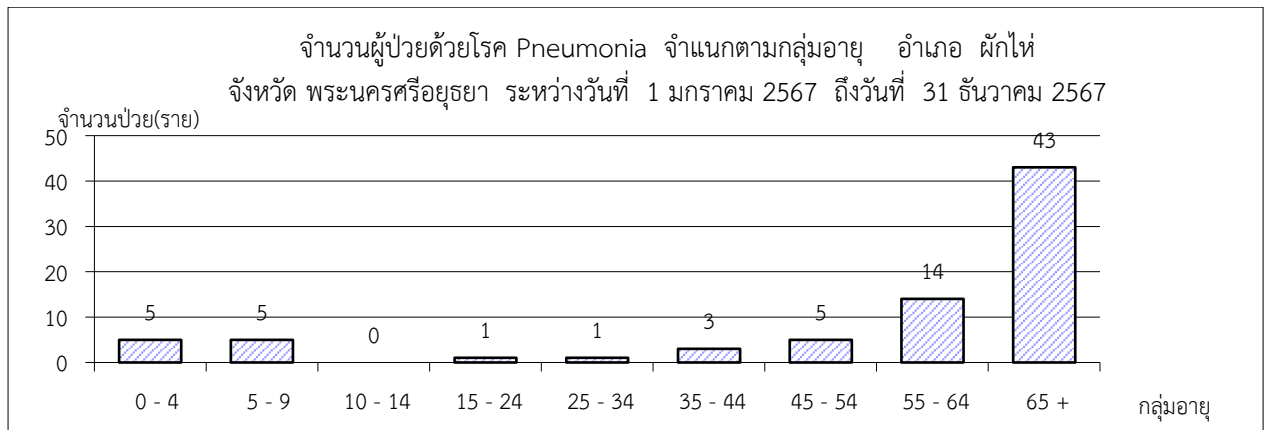
ทีม SRRT ร่วมกับราชการส่วนท้องถิ่นในพื้นที่ ดำเนินการควบคุมโรคตามแนวทางของสาธารณสุขจังหวัด พระนครศรีอยุธยา อย่างต่อเนื่อง ด้วยมาตรการ 3 -3 -1 ให้ควบคุมโรคสำเร็จโดยเร็ว ตามมาตรฐาน ใน 28 วัน เมื่อพบผู้ป่วย รวมถึงการจัดทำรายงานการสอบสวนโรคเบื้องต้น หากควบคุมไม่สำเร็จ ต้องทำ War room ระดับอำเภอ เพื่อวางแผนแนวทางควบคุมโรคโดยเร็ว เมื่อทำการสอบสวนโรคแล้ว หากพบว่าผู้ป่วยมีความเชื่อมโยงทางระบาดวิทยาผู้ป่วยรายอื่นที่อยู่นอกเขตพื้นที่รับผิดชอบให้ดำเนินการแจ้ง สำนักงานสาธารณสุขจังหวัดทราบเพื่อประสานงานในลำดับต่อไป กรณีระบาดในพื้นที่มากกว่า 25% เปิด EOC ตามเกณฑ์มาตรฐาน

### สถานการณ์โรคปอดอักเสบ (Pneumonia)

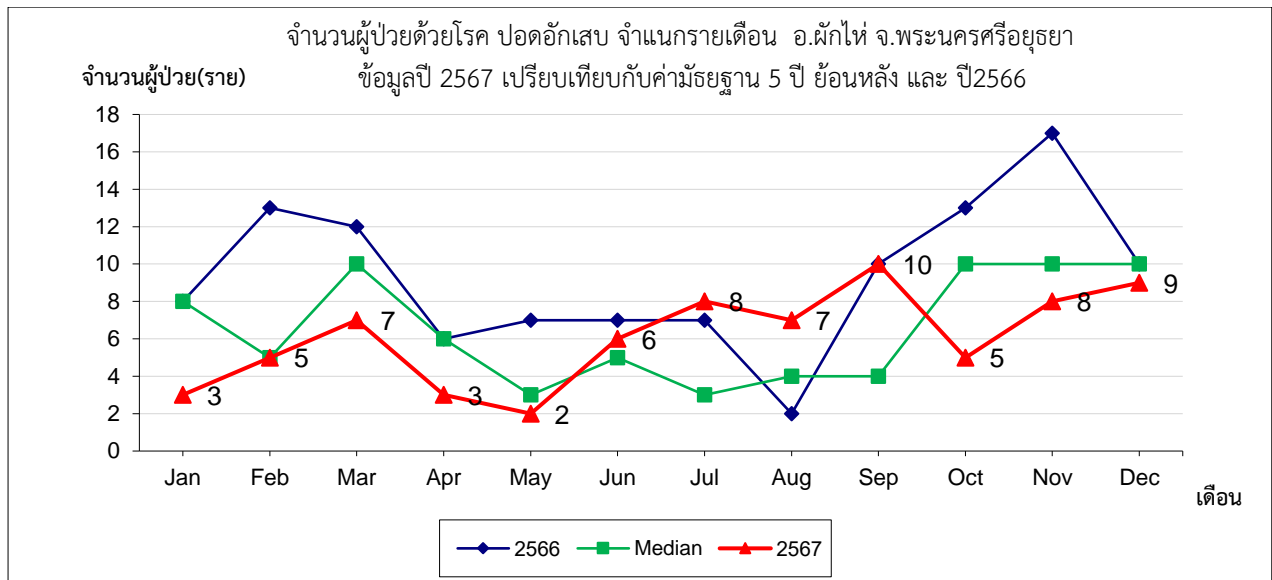
ตั้งแต่วันที่ 1 มกราคม 2567 ถึงวันที่ 31 ธันวาคม 2567 โรงพยาบาลฝักไถ่ ได้รับรายงานผู้ป่วยโรคปอดอักเสบ (Pneumonia) จำนวน 77 ราย อัตราป่วย 195.95 ต่อประชากรแสนคน ไม่มีรายงานผู้ป่วยเสียชีวิต

พบผู้ป่วยเพศชายมากกว่าเพศหญิง โดยพบเพศชาย 45 ราย เพศหญิง 32 ราย อัตราส่วนเพศชาย ต่อเพศหญิง 1.41 : 1

กลุ่มอายุที่พบสูงสุดคือกลุ่มอายุ 65 ปีขึ้นไป จำนวนผู้ป่วย 43 ราย รองลงมาคือ กลุ่มอายุ 55 -64 ปี, 45 - 54 ปี, 5 - 9 ปี, 0 - 4 ปี, 35 - 44 ปี, 25 - 34 ปี, 15 -24 ปี และ 10 - 14 ปี จำนวนผู้ป่วยเท่ากับ 14,5,5,5,3, 1, 1 และ 0 ราย ตามลำดับ



พบผู้ป่วยสูงสุดในเดือน กันยายน 10 ราย โดยมีรายงานผู้ป่วยเดือน มกราคม 3 ราย กุมภาพันธ์ 5 ราย มีนาคม 8 ราย เมษายน 4 ราย พฤษภาคม 3 ราย มิถุนายน 7 ราย กรกฎาคม 8 ราย สิงหาคม 7 ราย กันยายน 10 ราย ตุลาคม 5 ราย พฤศจิกายน 8 ราย ธันวาคม 9 ราย

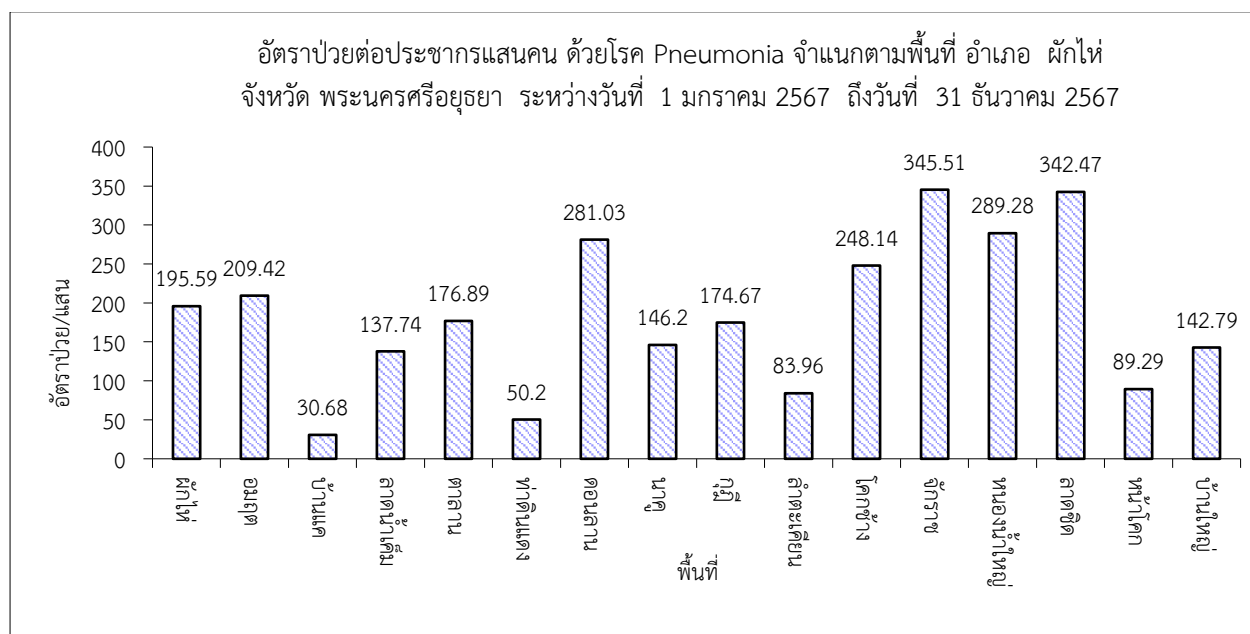


พบผู้ป่วยในเขตเทศบาล 37 ราย ในเขตองค์การบริหารตำบล 37 ราย

ผู้ป่วยเข้ารับการรักษาที่ โรงพยาบาลศูนย์ 2 ราย โรงพยาบาลชุมชน 71 ราย รพ.สต. 3 ราย คลินิก โรงพยาบาลเอกชน 1 ราย

ตำบลที่มีอัตราป่วยต่อประชากรแสนคนสูงสุด คือ ตำบล จักรราช(7ราย) อัตราป่วย 345.51 ต่อประชากรแสนคน รองลงมา คือ ตำบล ลาดชิด(12ราย), ตำบล หนองน้ำใหญ่(16ราย), ตำบล ดอนลาน(6ราย), ตำบล โคกช้าง(4ราย), ตำบล อมฤต(4ราย), ตำบล ฝักไถ่(7ราย), ตำบล ตาลาน(3ราย), ตำบล กุฎี(4ราย), ตำบล นาคู

(3ราย), ตำบล บ้านใหญ่(3ราย), ตำบล ลาดน้ำเค็ม(3ราย), ตำบล หน้าโคก(2ราย), ตำบล ลำตะเคียน(1ราย), ตำบล ท่าดินแดง(1ราย), ตำบล บ้านแค(1ราย), อัตราป่วย 342.47 , 289.28 , 281.03 , 248.14 , 209.42 , 195.59 , 176.89 , 174.67 , 146.2 , 142.79 , 137.74 , 89.29 , 83.96 , 50.2 , 30.68 ตามลำดับ



### ข้อสรุป และข้อเสนอแนะ

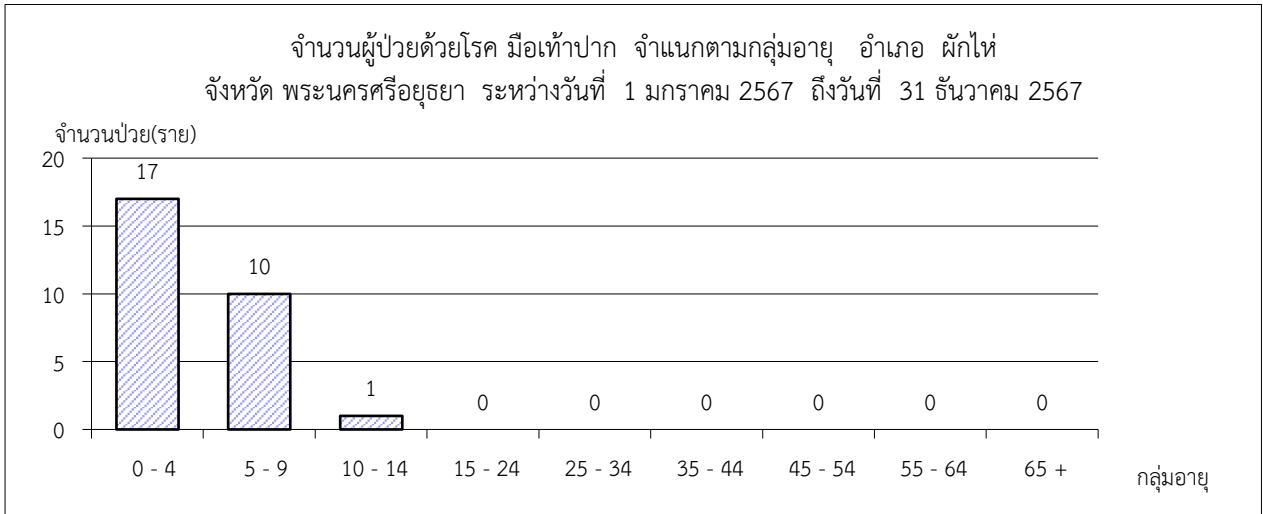
เดือน ธันวาคม 2567 พบรายงานผู้ป่วยโรคปอดอักเสบ 9 ราย ในพื้นที่ ต.ลาดชิด 5ราย, ต.หนองน้ำใหญ่ 3 ราย, ต.โคกช้าง 1ราย โดยเดือนนี้มีจำนวนผู้ป่วยน้อยกว่าค่ามัธยฐาน 5 ปีย้อนหลัง พบผู้ป่วยสะสม มากที่สุดในกลุ่มอายุ 65 ปีขึ้นไป จำนวน 43 ราย ตำบลที่มีอัตราป่วยสะสมมากที่สุด ในพื้นที่ ต.จักรราช อัตราป่วย 345.51 ต่อประชากรแสนคน (7ราย)

### สถานการณ์โรคมือเท้าปาก (Hand, foot and mouth disease)

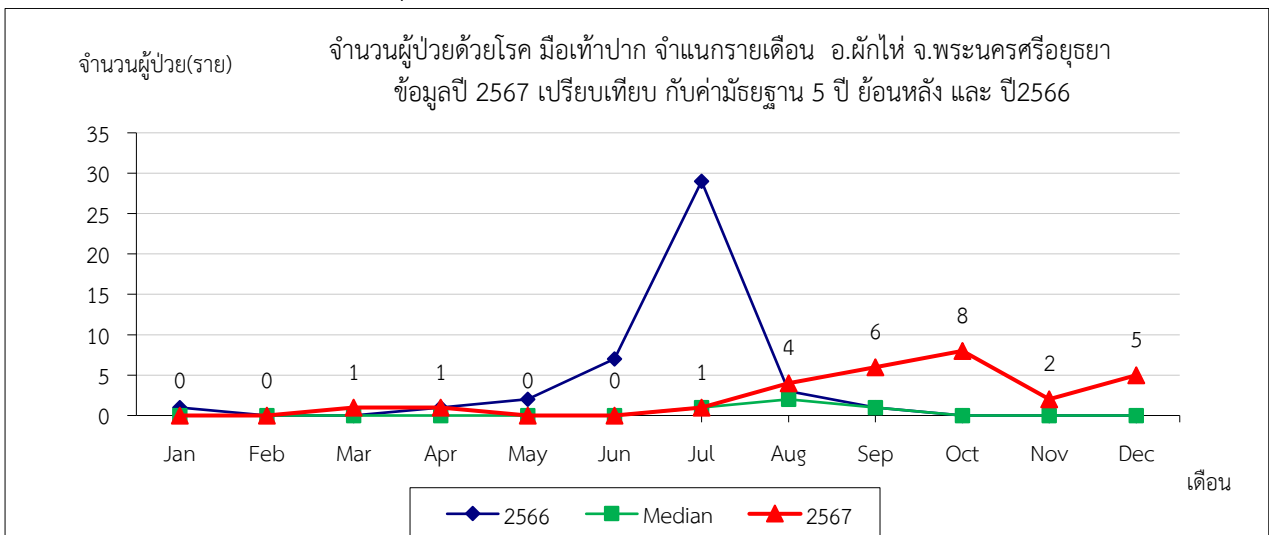
ตั้งแต่วันที่ 1 มกราคม 2567 ถึงวันที่ 31 ธันวาคม 2567 โรงพยาบาลผักไห่ ได้รับรายงานผู้ป่วยโรคมือเท้าปาก (Hand,foot and mouth disease) จำนวน 28 ราย อัตราป่วย 71.25 ต่อประชากรแสนคน ไม่มีรายงานผู้ป่วยเสียชีวิต

พบผู้ป่วยเพศชายมากกว่าเพศหญิง โดยพบเพศชาย 17 ราย เพศหญิง 11 ราย อัตราส่วนเพศชาย ต่อเพศหญิง 1.55 : 1

กลุ่มอายุที่พบสูงสุด คือ กลุ่มอายุ 0 - 4 ปี จำนวนผู้ป่วย 17 ราย รองลงมาคือ กลุ่มอายุ 5 - 9 ปี, 10 - 14 ปี, 65 ปี ขึ้นไป, 55 - 64 ปี, 45 - 54 ปี, 35 - 44 ปี, 25 - 34 ปี และ 15 - 24 ปี จำนวนผู้ป่วย 10, 1, 0, 0, 0, 0 และ 0 ราย ตามลำดับ



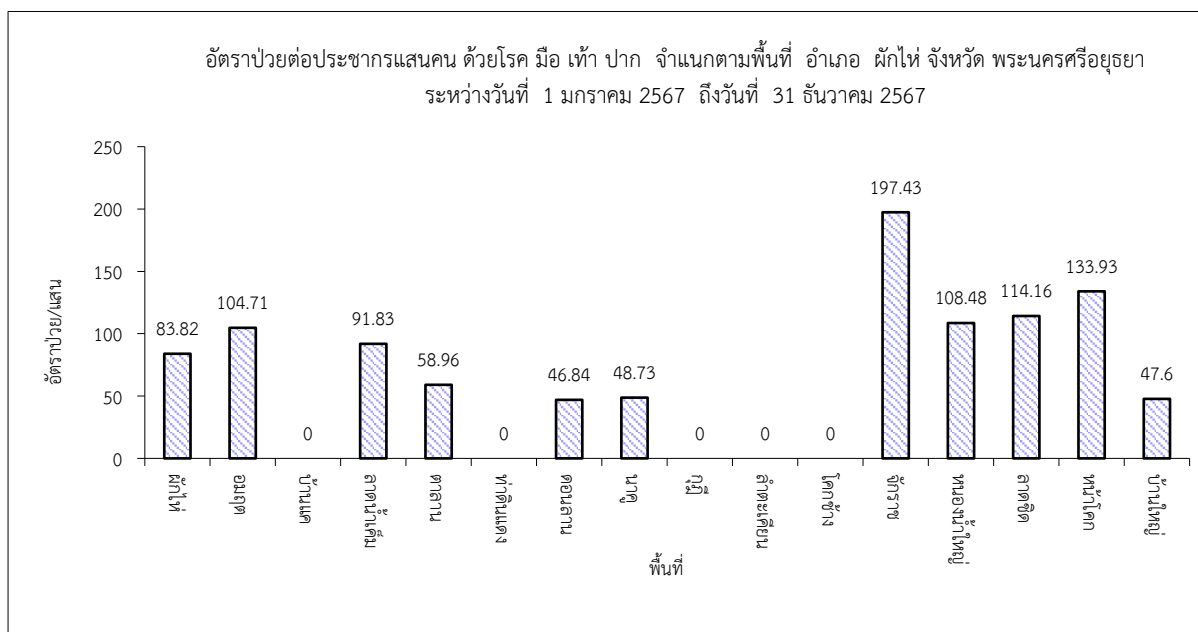
พบผู้ป่วยสูงสุดในเดือน ตุลาคมจำนวนผู้ป่วย 8 ราย โดยมีรายงานผู้ป่วยเดือน มกราคม 0 ราย กุมภาพันธ์ 0 ราย มีนาคม 1 ราย เมษายน 1 ราย พฤษภาคม 0 ราย มิถุนายน 0 ราย กรกฎาคม 1 ราย สิงหาคม 4 ราย กันยายน 6 ราย ตุลาคม 8 ราย พฤศจิกายน 2 ราย ธันวาคม 5 ราย



พบผู้ป่วยในเขตเทศบาล 15 ราย ร้อยละ 55.56 ในเขตองค์การบริหารตำบล 12 ราย ร้อยละ 44.44

ผู้ป่วยเข้ารับการรักษาที่ โรงพยาบาลชุมชน 26 ราย รพ.สต. 1 ราย

ตำบลที่มีอัตราป่วยต่อประชากรแสนคนสูงสุด คือ ตำบล จักราช(4ราย) อัตราป่วย 197.43 ต่อประชากรแสนคน รองลงมา คือ ตำบล หน้าโคก(3ราย), ตำบล ลาดชิด(4ราย), ตำบล หนองน้ำใหญ่(6ราย), ตำบล อมฤต (2ราย), ตำบล ลาดน้ำเค็ม(2ราย), ตำบล ผักไห้(3ราย), ตำบล ตาลาน(1ราย), ตำบล นาคู(1ราย), ตำบล บ้านใหญ่(1ราย), ตำบล ดอนลาน(1ราย), ตำบล โคกช้าง, ตำบล ลำตะเคียน, ตำบล กุฎี, ตำบล ท่าดินแดง, ตำบล บ้านแค, อัตราป่วย 133.93 , 114.16 , 108.48 , 104.71 , 91.83 , 83.82 , 58.96 , 48.73 , 47.6 , 46.84 , 0 , 0 , 0 , 0 ตามลำดับ



### ข้อสรุป และข้อเสนอแนะ

เดือน ธันวาคม 2567 พบรายงานผู้ป่วย 5 ราย ในพื้นที่ ต.ลาดชิด 3 ราย, ต.หนองน้ำใหญ่ 1 ราย, ต.อมฤต 1 ราย จำนวนผู้ป่วยเดือนนี้มากกว่าค่ามัธยฐาน 5 ปีย้อนหลัง โดยพบผู้ป่วยสะสม ในกลุ่มอายุ 0-4 ปี จำนวน 17 ราย ตำบลที่มีอัตราป่วยสะสมมากที่สุด ในพื้นที่ ต.จักรราช อัตราป่วย 197.43 ต่อประชากรแสนคน (4ราย)

โรคมือเท้าปาก มักพบการระบาดช่วงเดือน มิถุนายน-กรกฎาคม ของทุกปี ซึ่งผู้ป่วยส่วนใหญ่เป็นเด็ก อายุต่ำกว่า 5 ปีจากการสอบสวนโรคที่ผ่านมา ผักไห่ พบแหล่งโรคที่สำคัญ ได้แก่ ศูนย์พัฒนาเด็กเล็ก โรงเรียนในโรงเรียน เครื่องเล่นบ้านลูกบอลบ้านลมตามตลาดนัด จึงควรกำชับให้หน่วยงานที่เกี่ยวข้องเฝ้าระวังป้องกันโรค แจ้งเตือนอย่างต่อเนื่องในช่วงฤดูกาลระบาดโดยเฉพาะ ราชการส่วนท้องถิ่น ศูนย์พัฒนาเด็กเล็กและโรงเรียนอนุบาล เนื่องจากมีเด็กอายุต่ำกว่า ๕ ปีอยู่รวมกันเป็นจำนวนมากควรประสานครูในโรงเรียนและศูนย์พัฒนาเด็กเล็กทุกแห่ง ในช่วงฤดูกาลระบาดเพื่อร่วมเฝ้าระวังและตรวจจับโรคได้ทันและแจกเอกสารความรู้การป้องกันโรคมือเท้าปากให้ ผู้ปกครองเด็กทุกคนรวมทั้งขอความร่วมมือให้โรงเรียนและศูนย์พัฒนาเด็กเล็กล้างทำความสะอาดฆ่าเชื้อเครื่องเล่น ของใช้ของเด็กเป็นประจำและช่วยตรวจคัดกรองเด็กทุกเช้าดูตุ่มที่มือเท้าและปากของเด็กหรือมีไข้หากพบเด็กป่วย ให้แยกเด็กและให้ผู้ปกครองรับตัวไปตรวจรักษาที่โรงพยาบาล แนะนำให้หยุดเรียน ประสานงานกับเจ้าหน้าที่ สาธารณสุขร่วมกับราชการส่วนท้องถิ่นเพื่อร่วมกันควบคุมการแพร่ระบาดทันทีและพื้นที่ที่พบผู้ป่วยหลายราย ติดต่อกันใน ๑ - ๒ สัปดาห์ควรเพิ่มมาตรการดังนี้

๑. อำเภอควรแจ้งเตือนเครือข่ายระดับตำบลให้เฝ้าระวังป้องกันและควบคุมโรคโดยเฉพาะในพื้นที่ที่มีการระบาดของโรคเป็นประจำ

๒. ขอให้โรงพยาบาลและรพ.สต. ทุกแห่งเฝ้าระวังเป็นพิเศษในเด็กอายุต่ำกว่า ๕ ปีที่มารับการรักษา

๓. หากเข้าข่ายสงสัยให้รีบแจ้งทีมป้องกันควบคุมโรคระดับอำเภอและระดับตำบลร่วมสอบสวนควบคุมโรคในพื้นที่โดยเร็วและรพ.สต.ทุกแห่งแจ้งให้อาสาสมัครสาธารณสุขท้องถิ่น เฝ้าระวังเหตุการณ์ผิดปกติในพื้นที่ โดยเฉพาะในศูนย์พัฒนาเด็กเล็กและเด็กชั้นอนุบาล แนะนำให้เด็กป่วยอยู่กับบ้าน

๔. ประสานครูในโรงเรียนศูนย์พัฒนาเด็กเล็กทุกแห่งและราชการส่วนท้องถิ่นขอความร่วมมือหากมีเด็กป่วย และมีการปิดชั้นเรียนโรงเรียนและศูนย์พัฒนาเด็กเล็กตามแนวทางแจ้งสถานบริการสาธารณสุขในพื้นที่พร้อมทั้งให้ สำนักงานสาธารณสุขอำเภอรายงานจังหวัดทราบทันทีและประสานราชการส่วนท้องถิ่นผู้มาขออนุญาตเปิดตลาด ที่มีเครื่องเล่นบ้านลูกบอลในการทำความสะอาดดังกล่าวเป็นประจำ

งานระบาดวิทยา  
กลุ่มงานบริการด้านปฐมภูมิและองค์รวม โรงพยาบาลผักไห่  
สรุปรายงาน วันที่ 6 มกราคม 2568

**หมายเหตุ** ข้อมูลที่นำมาวิเคราะห์ให้นำมาจากรง.506 เฉพาะที่โรงพยาบาลผักไห่ ได้รับรายงานเท่านั้น และได้ยกเลิกการเฝ้าระวังโรค อูจจาระร่วง โรคไข้ทรพิษสาเหตุ ฯลฯ เป็นกลุ่มอาการแทน ตั้งแต่ 1 ต.ค.2566 โดยโรคโควิด-19ได้ปรับข้อมูลเป็นโรคที่ต้องเฝ้าระวัง สำหรับฐานข้อมูลประชากรระดับอำเภออ้างอิงจากงานระบาดสสจ.พระนครศรีอยุธยา โดยการทำสถานการณ์โรคจะใช้วันเริ่มป่วยในการวิเคราะห์ข้อมูลการกระจายจำแนกตามบุคคล เวลาสถานที่ และมีการตรวจสอบความถูกต้อง ความครบถ้วน ความทันเวลา ความซ้ำซ้อนของข้อมูลอย่างต่อเนื่องข้อมูลจึงอาจมีการปรับเปลี่ยนได้ จึงขอให้พิจารณาข้อมูลในสถานการณ์ฉบับล่าสุดเป็นข้อมูลปัจจุบัน