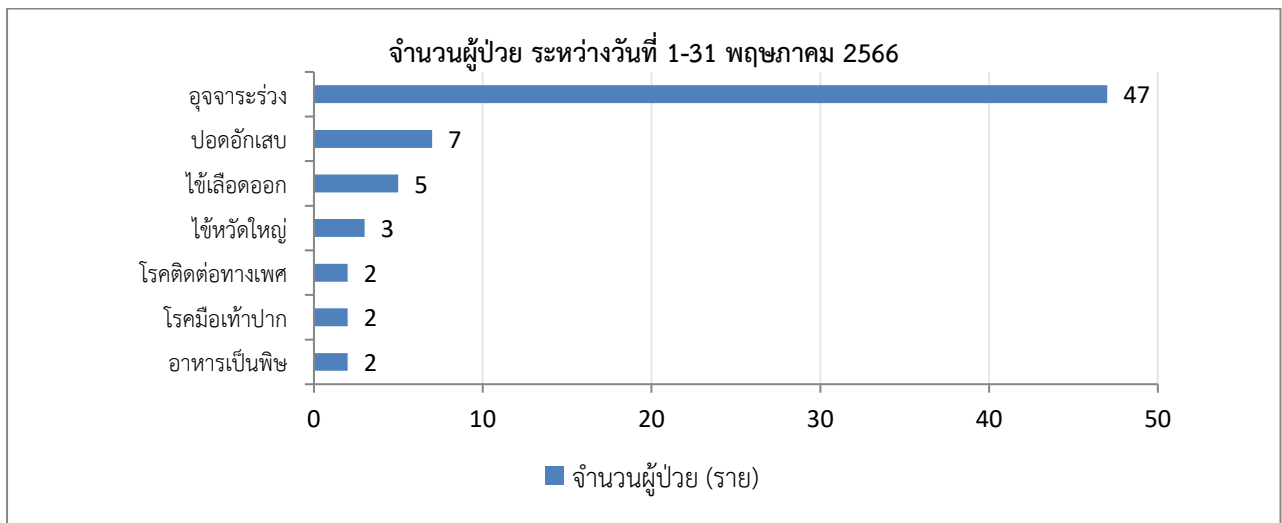


**สถานการณ์โรคติดต่อที่ต้องเฝ้าระวังทางระบาดวิทยา
อำเภอฝักไห้ จังหวัดพระนครศรีอยุธยา
ประจำเดือน พฤษภาคม 2566**

1.อันดับโรคติดต่อที่ต้องเฝ้าระวัง

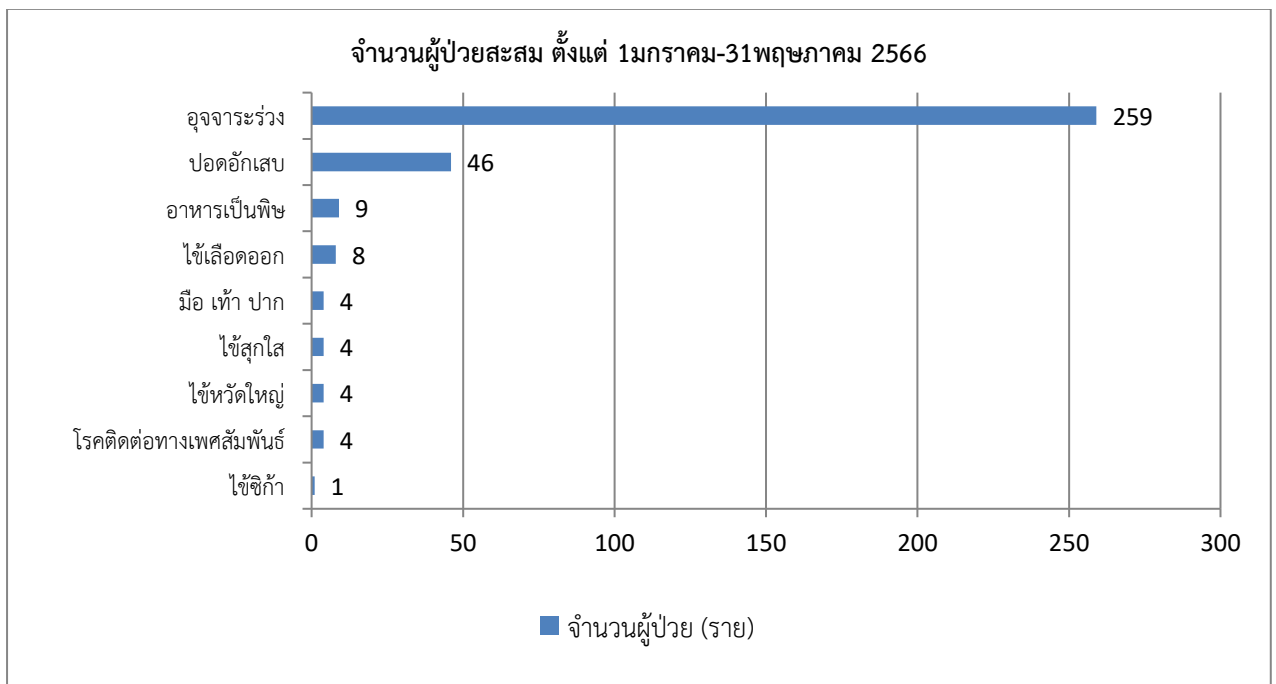
1.1 อันดับจำนวนผู้ป่วย ประจำเดือน พฤษภาคม 2566

งานระบาดวิทยา โรงพยาบาลฝักไห้ ได้รับรายงานโรคติดต่อที่ต้องเฝ้าระวังทางระบาดวิทยา ระหว่างวันที่ 1-31 พฤษภาคม 2566 ตามอันดับจำนวนผู้ป่วยที่ได้รับรายงาน ดังนี้



1.2 อันดับจำนวนผู้ป่วยสะสม

ตั้งแต่วันที่ 1 มกราคม 2566–31 พฤษภาคม 2566 เรียงตามอันดับจำนวนผู้ป่วยสะสม ดังนี้



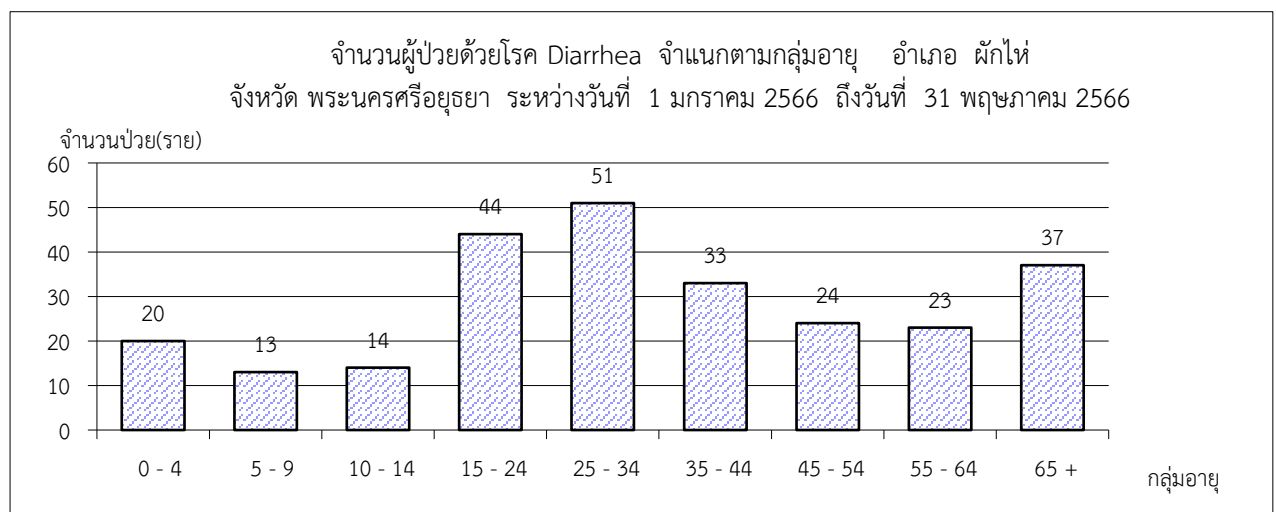
2.สถานการณ์โรคติดต่อที่ต้องเฝ้าระวังทางระบาดวิทยา ที่สำคัญ

สถานการณ์โรคอุจจาระร่วง (Diarrhea)

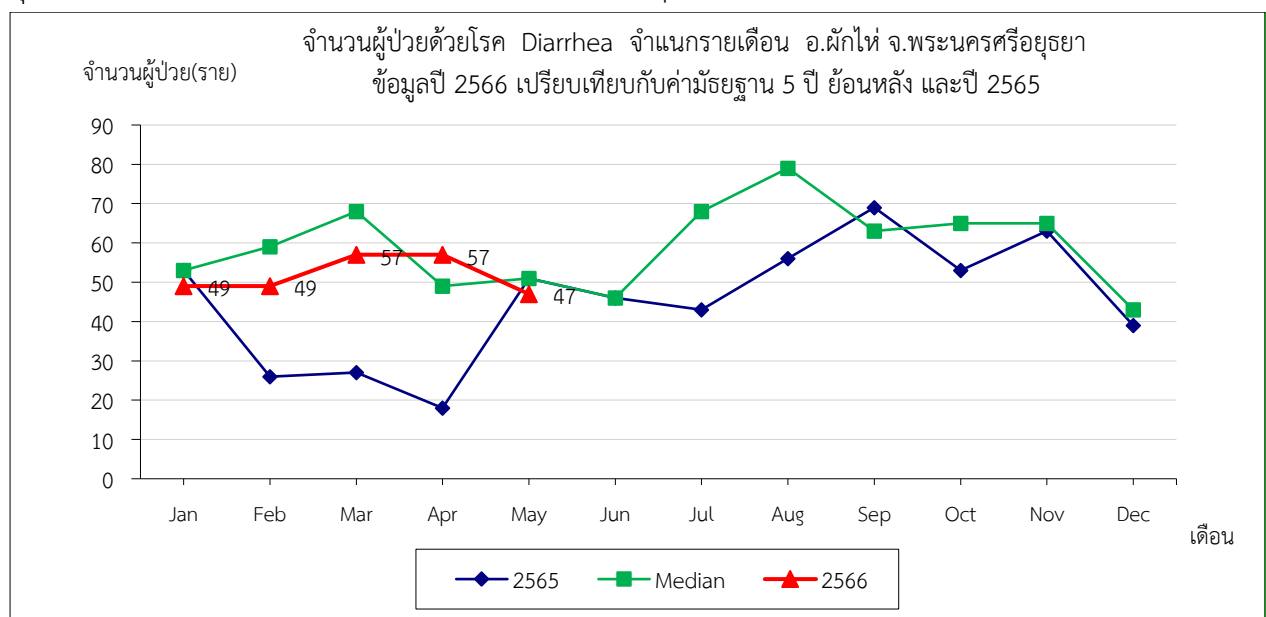
ตั้งแต่วันที่ 1 มกราคม 2566 ถึงวันที่ 31 พฤษภาคม 2566 โรงพยาบาลฝักไถ่ ได้รับรายงานผู้ป่วยโรคอุจจาระร่วง จำนวน 259 ราย อัตราป่วย 659.10 ต่อประชากรแสนคน ไม่มีรายงานผู้ป่วยเสียชีวิต

พบผู้ป่วยเพศหญิงมากกว่าเพศชาย โดยพบ เพศหญิง 169 ราย เพศชาย 90 ราย อัตราส่วนเพศหญิงต่อเพศชาย 1.88 : 1

กลุ่มอายุที่พบสูงสุด คือ กลุ่มอายุ 25 - 34 ปี จำนวนผู้ป่วย 51 ราย รองลงมาคือ กลุ่มอายุ 15 - 24 ปี, 65 ปี ขึ้นไป, 35-44 ปี, 45-54 ปี, 55-64 ปี, 0 - 4 ปี, 10 - 14 ปี และ 5-9 ปี จำนวนผู้ป่วย 44, 37, 33, 24, 23, 20, 14 และ 13 ราย ตามลำดับ

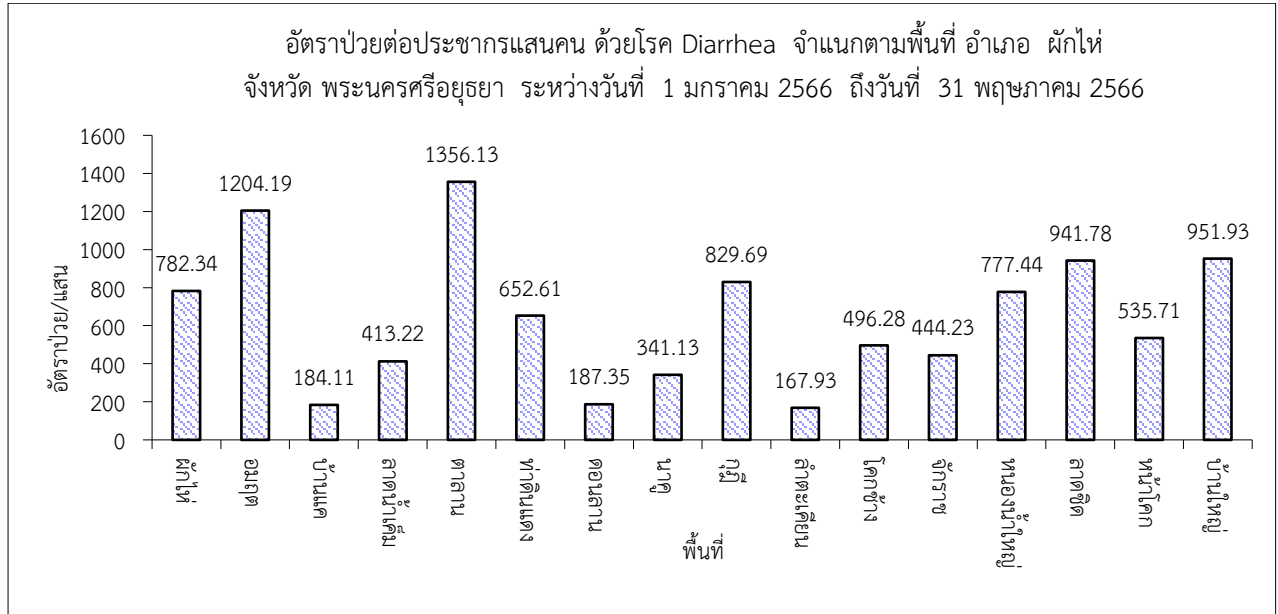


พบผู้ป่วยสูงสุดในเดือน มีนาคม จำนวนผู้ป่วย 57 ราย โดยมีรายงานผู้ป่วยเดือน มกราคม 49 ราย กุมภาพันธ์ 49 ราย มีนาคม 57 ราย เมษายน 57 ราย พฤษภาคม 47 ราย



พบผู้ป่วยในเขตเทศบาล 144 ราย ในเขตองค์การบริหารตำบล 114 ราย
ผู้ป่วยเข้ารับการรักษาที่ โรงพยาบาลชุมชน 259 ราย

ตำบลที่มีอัตราป่วยต่อประชากรแสนคนสูงสุด คือ ตำบล ตาลาน อัตราป่วย 1,356.13 ต่อประชากรแสนคน (23ราย) รองลงมาคือ ตำบล อมฤต(23ราย), ตำบล บ้านใหญ่(20ราย), ตำบล ลาดชิด(33ราย), ตำบล กุฎี (19ราย), ตำบล ผักไห้(28ราย), ตำบล หนองน้ำใหญ่(43ราย), ตำบล ท่าดินแดง(13ราย), ตำบล หน้าโคก(12ราย), ตำบล โคกช้าง(8ราย), ตำบล จักราช(9ราย), ตำบล ลาดน้ำเค็ม(9ราย), ตำบล นาคู(7ราย), ตำบล ดอนลาน(4ราย), ตำบล บ้านแค(6ราย), ตำบล ลำตะเคียน(2ราย), อัตราป่วย 1204.19, 951.93, 941.78, 829.69, 782.34, 777.44, 652.61, 535.71, 496.28, 444.23, 413.22, 341.13, 187.35, 184.11, 167.93 ตามลำดับ



ข้อสรุปและข้อเสนอแนะ

จากข้อมูล เดือน พฤษภาคม 2566 พบรายงานผู้ป่วยโรคอุจจาระร่วง 47 ราย โดยจำนวนผู้ป่วยในเดือนนี้ น้อยกว่าค่ามัธยฐาน 5 ปีย้อนหลัง พบผู้ป่วยโรคอุจจาระร่วงสะสมอยู่ในกลุ่มอายุ 25-34 ปี มากที่สุด (51ราย) ตำบล ที่พบอัตราป่วยสะสมสูงสุด คือ ตำบล ตาลาน อัตราป่วย 1,356.13 ต่อประชากรแสนคน (23ราย)

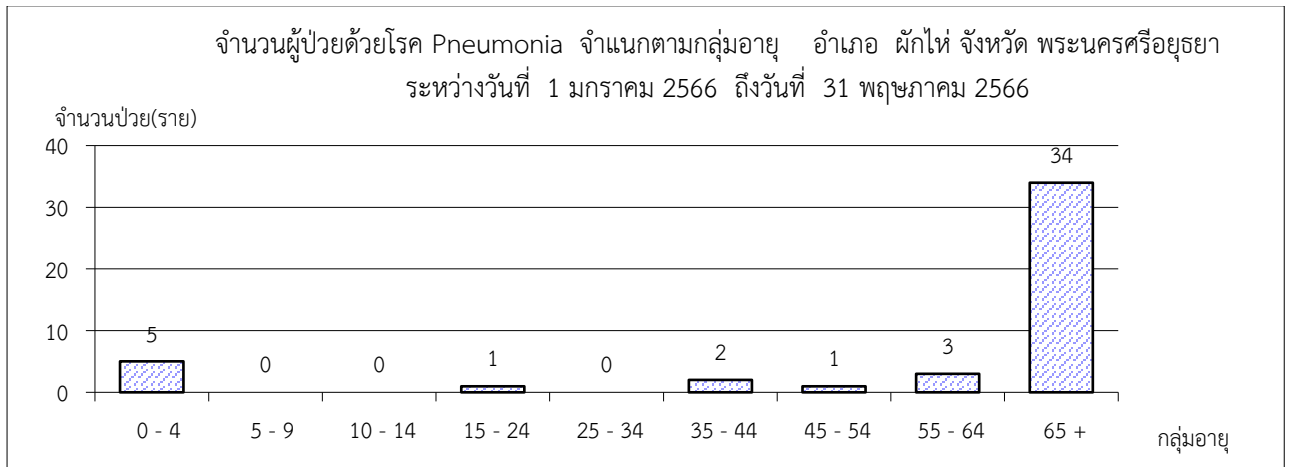
ในปัจจุบันมีปัจจัยการเกิดโรคที่มีความซับซ้อนมากขึ้นจึงต้องได้รับความร่วมมือ มีส่วนร่วมจากทุกภาคส่วน โดยเฉพาะท้องถิ่นควรมีบทบาทตามพรบ.การสาธารณสุข พ.ศ.2535 ดำเนินงานออกข้อบัญญัติท้องถิ่น และการ บังคับใช้ กฎกระทรวงสุขลักษณะของสถานที่จำหน่ายอาหาร พ.ศ.2561 เชื่อมโยงกับการพิจารณามาตรการในการ ขออนุญาตประกอบกิจการหรือแจ้งประกอบกิจการของท้องถิ่น รวมถึงการสร้างตระหนักรู้ ให้ความรู้/อบรม ของท้องถิ่น โรงเรียนอสม. ผู้นำชุมชน ผู้ประกอบการร้านอาหารต่างๆ ประชาชน อย่างต่อเนื่อง

สถานการณ์โรคปอดอักเสบ (Pneumonia)

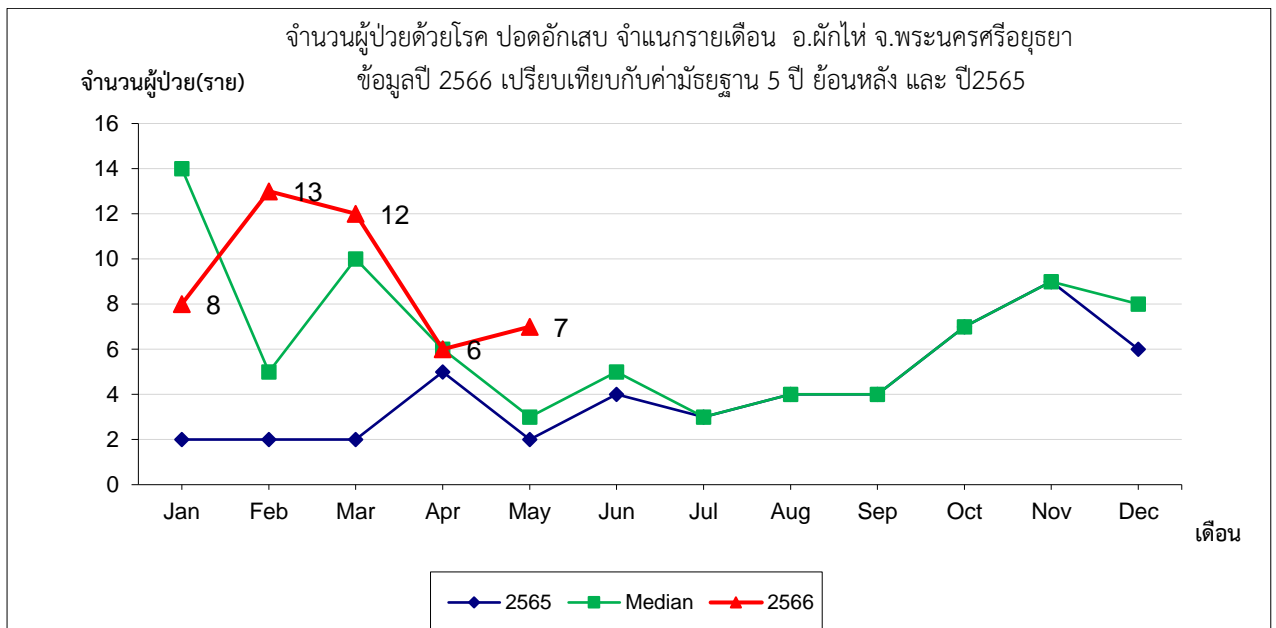
ตั้งแต่วันที่ 1 มกราคม 2566 ถึงวันที่ 31 พฤษภาคม 2566 โรงพยาบาลผักไห้ ได้รับรายงานผู้ป่วยโรค ปอดอักเสบ (Pneumonia) จำนวน 46 ราย อัตราป่วย 117.06 ต่อประชากรแสนคน ไม่มีรายงานผู้ป่วยเสียชีวิต

พบผู้ป่วยเพศชายมากกว่าเพศหญิง โดยพบเพศชาย 25 ราย เพศหญิง 21 ราย อัตราส่วนเพศชาย ต่อ เพศหญิง 1.19 : 1

กลุ่มอายุที่พบสูงสุด คือ กลุ่มอายุ 65 ปี ขึ้นไป จำนวนผู้ป่วย 34 ราย รองลงมาคือ กลุ่มอายุ 0 - 4 ปี, 55 - 64 ปี, 35 - 44 ปี, 45 - 54 ปี, 15 - 24 ปี, 25-34 ปี, 10 - 14 ปี และ 5 - 9 ปี จำนวนผู้ป่วย 5, 3, 2, 1, 1, 0, 0 และ 0 ราย ตามลำดับ



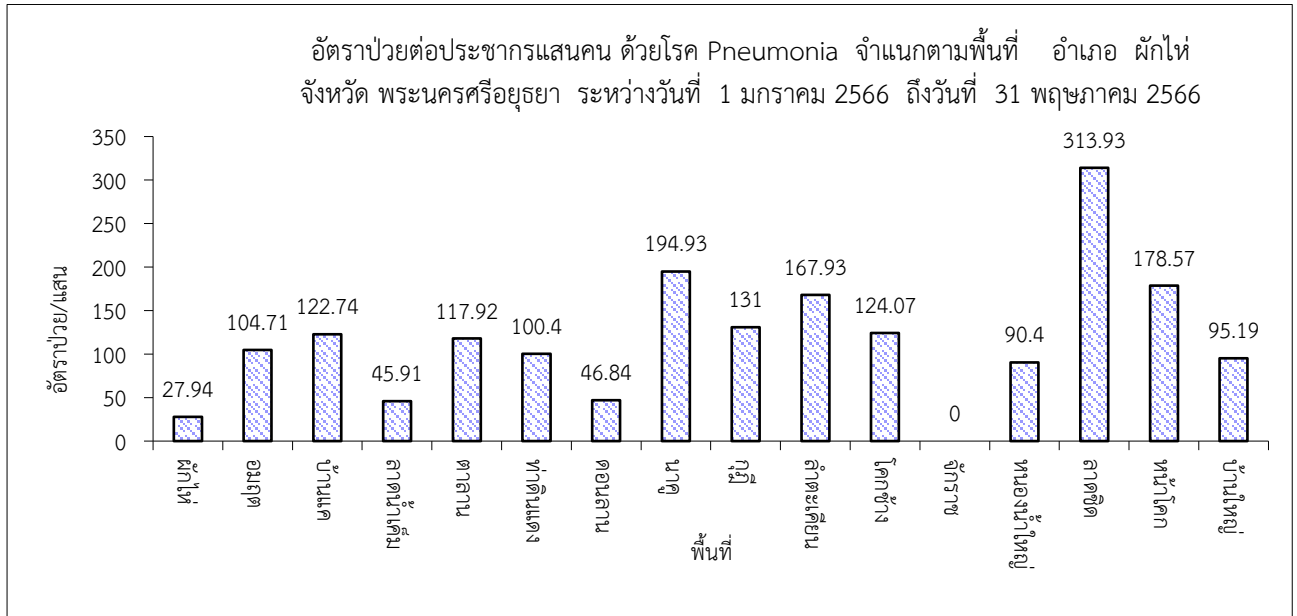
พบผู้ป่วยสูงสุดในเดือน กุมภาพันธ์ จำนวนผู้ป่วย 13 ราย โดยมีรายงานผู้ป่วยเดือน มกราคม 8 ราย กุมภาพันธ์ 13 ราย มีนาคม 12 ราย เมษายน 6 ราย พฤษภาคม 7 ราย



พบผู้ป่วยในเขตเทศบาล 12 ราย ในเขตองค์การบริหารตำบล 34 ราย

ผู้ป่วยเข้ารับการรักษาที่ โรงพยาบาลชุมชน เท่ากับ 46 ราย

ตำบลที่มีอัตราป่วยต่อประชากรแสนคนสูงสุด คือ ตำบล ลาดชิด อัตราป่วย 313.93 ต่อประชากรแสนคน (11ราย) รองลงมา คือ ตำบล นาคู(4ราย), ตำบล หน้าโคก(4ราย), ตำบล ลำตะเคียน(2ราย), ตำบล กุฎี(3ราย), ตำบล โคกช้าง(2ราย), ตำบล บ้านแค(4ราย), ตำบล ตาลาน(2ราย), ตำบล อมฤต(2ราย), ตำบล ท่าดินแดง(2ราย), ตำบล บ้านใหญ่(2ราย), ตำบล หนองน้ำใหญ่(5ราย), ตำบล ดอนลาน(1ราย), ตำบล ลาดน้ำเค็ม(1ราย), ตำบล ฝักไ้ (1ราย), ตำบล จักราช(0ราย), อัตราป่วย 194.93, 178.57, 167.93, 131, 124.07, 122.74, 117.92, 104.71 , 100.4, 95.19, 90.4, 46.84, 45.91, 27.94, 0 ตามลำดับ



ข้อสรุป และข้อเสนอแนะ

เดือน พฤษภาคม 2566 พบรายงานผู้ป่วยโรคปอดอักเสบ 7 ราย มากกว่าค่ามัธยฐาน 5 ปีย้อนหลัง โดยพบผู้ป่วยสะสม ในกลุ่มอายุ 65 ปีขึ้นไป มากที่สุด จำนวน 34 ราย ตำบลที่มีอัตราป่วยสะสมมากที่สุด ในพื้นที่ ต.ลาดชิด อัตราป่วย 313.93 ต่อประชากรแสนคน (11ราย)

สถานการณ์โรคไข้หวัดใหญ่ (Influenza)

ตั้งแต่วันที่ 1 มกราคม 2566 ถึงวันที่ 31 พฤษภาคม 2566 โรงพยาบาลผักไห่ ได้รับรายงานผู้ป่วยโรคไข้หวัดใหญ่ (Influenza) จำนวน 4 ราย อัตราป่วย 10.18 ต่อประชากรแสนคน ไม่มีรายงานผู้ป่วยเสียชีวิต

พบผู้ป่วยเพศหญิงมากกว่าเพศชาย โดยพบเพศหญิง 3 ราย เพศชาย 1 ราย อัตราส่วนเพศหญิงต่อเพศชาย 3 : 1

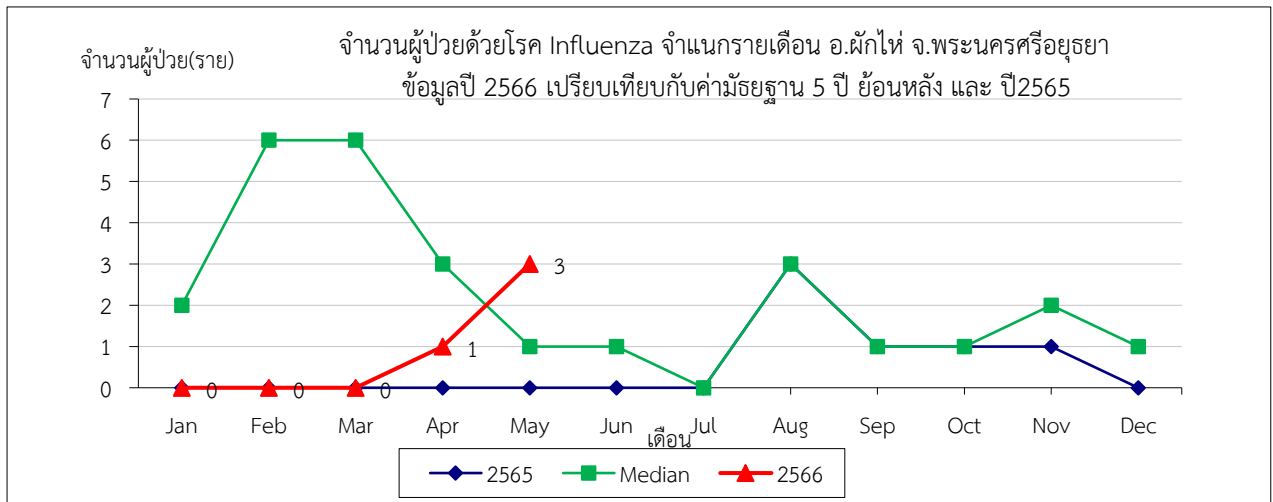
กลุ่มอายุที่พบสูงสุด คือ กลุ่มอายุ 5 - 9 ปี จำนวนผู้ป่วย 2 ราย รองลงมาคือ กลุ่มอายุ 45 - 54 ปี, 0 - 4 ปี, 65 ปี ขึ้นไป, 55-64 ปี, 35-44 ปี, 25 - 34 ปี, 15-24 ปี และ 10-14 ปี จำนวนผู้ป่วย 1, 1, 0, 0, 0, 0, 0 และ 0 ราย ตามลำดับ

พบผู้ป่วยสูงสุดในเดือน พฤษภาคม จำนวนผู้ป่วย 3 ราย โดยมีรายงานผู้ป่วยเดือน มกราคม 0 ราย กุมภาพันธ์ 0 ราย มีนาคม 0 ราย เมษายน 1 ราย พฤษภาคม 3 ราย

พบผู้ป่วยในเขตเทศบาล 2 ราย ในเขตองค์การบริหารตำบล 2 ราย

ผู้ป่วยเข้ารับการรักษาที่ โรงพยาบาลชุมชน 4 ราย

ตำบลที่มีอัตราป่วยต่อประชากรแสนคนสูงสุด คือ ตำบล หน้าโคก อัตราป่วย 89.29 ต่อประชากรแสนคน (2ราย) รองลงมา คือ ตำบล อมฤต(1ราย), ตำบล หนองน้ำใหญ่(1ราย), ตำบล บ้านใหญ่, ตำบล ลาดชิด, ตำบล จักราช, ตำบล โคกช้าง, ตำบล ลำตะเคียน, ตำบล กุฎี, ตำบล นาคู, ตำบล ดอนลาน, ตำบล ทำดินแดง, ตำบล ตาลาน, ตำบล ลาดน้ำเค็ม, ตำบล บ้านแค, ตำบล ผักไห่, อัตราป่วย 52.36, 18.08, 0, 0, 0, 0, 0, 0, 0, 0, 0, 0, 0, 0, 0, 0 ตามลำดับ



ข้อสรุป และข้อเสนอแนะ

เดือน พฤษภาคม 2566 พบรายงานผู้ป่วยโรคไข้หวัดใหญ่ 3 ราย มากกว่าค่ามัธยฐาน 5 ปีย้อนหลัง โดยพบผู้ป่วยสะสมสูงสุด กลุ่มอายุ 5-9 ปี จำนวนผู้ป่วย 2 ราย ตำบลที่มีอัตราป่วยสะสมมากที่สุด ในพื้นที่ ต.หน้าโคก อัตราป่วย 89.29 ต่อประชากรแสนคน (2ราย)

โรคไข้หวัดใหญ่เกิดได้ตลอดปี มีรายงานผู้ป่วยส่วนใหญ่ เกิดขึ้นในช่วงกลางปีฤดูฝนต่อไปถึงฤดูหนาว ทุกคนควรเอาใจใส่ป้องกันไข้หวัดใหญ่โดยเฉพาะประชากรกลุ่มเสี่ยงต่อการป่วยรุนแรงเมื่อเป็นไข้หวัดใหญ่ได้แก่ หญิงมีครรภ์ เด็ก ผู้ที่มีโรคเรื้อรัง ผู้สูงอายุ โรคอ้วน เป็นต้น ควรรับการฉีดวัคซีนป้องกันโรคไข้หวัดใหญ่ทุกปี ผู้ป่วยที่มีอาการสงสัยว่าจะป่วยด้วยโรคไข้หวัดใหญ่ (มีไข้มากกว่า38 องศาเซลเซียสร่วมกับไอเจ็บคอ อาจมีอาการอื่นๆเช่นคัดจมูกน้ำมูกไหลปวดเมื่อยอาเจียนท้องเสีย) หากอาการไม่ดีขึ้นภายใน2วันควรมาพบแพทย์เพื่อรับการรักษา

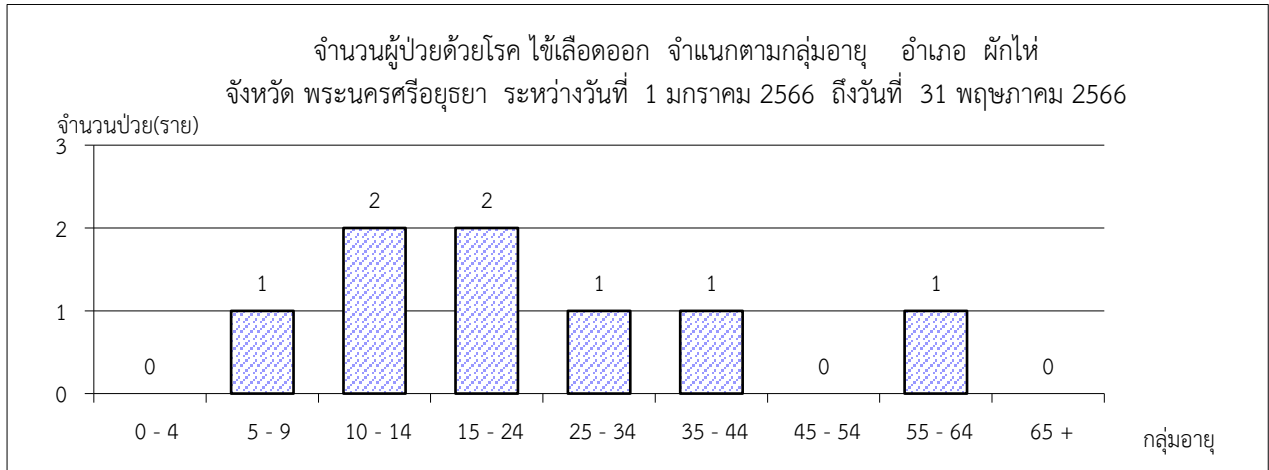
สสจ.พระนครศรีอยุธยา มีแนวทางและมาตรการให้แต่ละพื้นที่ดำเนินการแจ้งสถานการณ์เฝ้าระวังข้อมูล ILI (อาการคล้ายไข้หวัดใหญ่) และดำเนินการตามมาตรการอย่างเคร่งครัด ประชาสัมพันธ์ความรู้เรื่องการป้องกันโรคไข้หวัดใหญ่ บูรณาการในการป้องกันโรคโควิด-19 เช่น การกินร้อนช้อนกลางล้างมือบ่อยๆปิดปากปิดจมูกเมื่อไอจาม กลุ่มเสี่ยงฉีดวัคซีนป้องกัน เป็นต้นและประสานให้ อสม.ในพื้นที่แนะนำให้ความรู้ โดยเฉพาะกลุ่มเสี่ยง เช่น ผู้ป่วยโรคเรื้อรัง ผู้สูงอายุ เด็กอายุต่ำกว่า 5ปี หากพบผู้ป่วยตามค่านิยามโรคไข้หวัดใหญ่ แนะนำให้ไปพบแพทย์โดยเร็ว

สถานการณ์โรคไข้เลือดออก

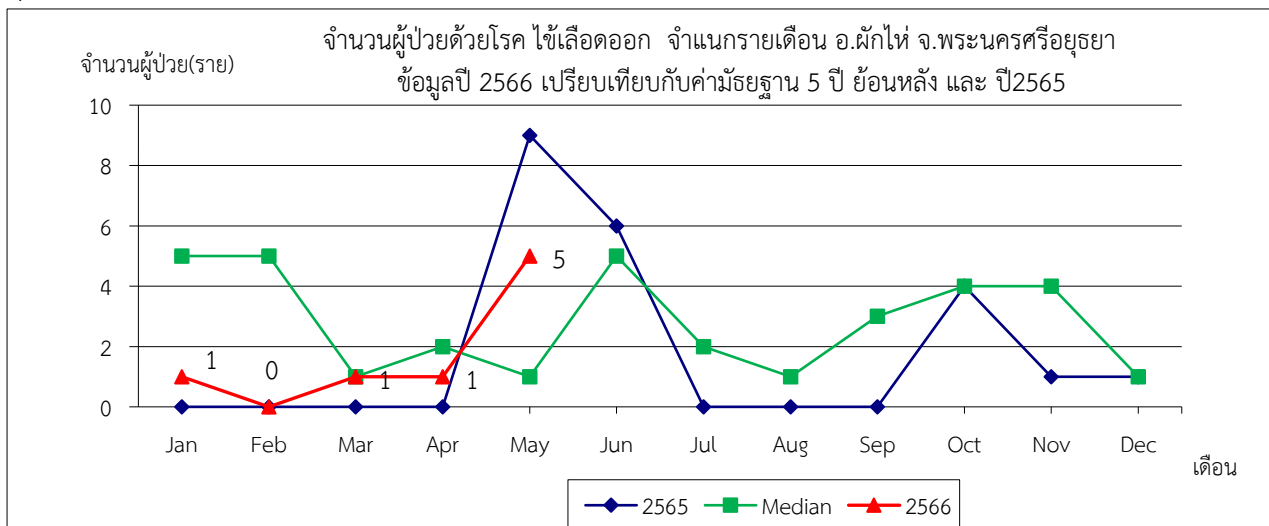
ตั้งแต่วันที่ 1 มกราคม 2566 ถึงวันที่ 31 พฤษภาคม 2566 โรงพยาบาลผักไห่ ได้รับรายงานผู้ป่วยโรคไข้เลือดออก (DF, DHF, DSS) จำนวน 8 ราย อัตราป่วย 20.36 ต่อประชากรแสนคน ไม่มีรายงานผู้ป่วยเสียชีวิต

พบผู้ป่วยเพศหญิงมากกว่าเพศชาย โดยพบเพศหญิง 5 ราย เพศชาย 3 ราย อัตราส่วนเพศหญิงต่อเพศชาย 1.67 : 1

กลุ่มอายุที่พบสูงสุด คือ กลุ่มอายุ 15-24 ปี จำนวนผู้ป่วย 2 ราย รองลงมาคือ กลุ่มอายุ 10 - 14 ปี, 55 - 64 ปี, 35-44 ปี, 25-34 ปี, 5 - 9 ปี , 65 ปี ขึ้นไป, 45-54 ปี และ 0 - 4 ปี จำนวนผู้ป่วย 2,1,1,1,1, 0, 0 และ 0 ราย ตามลำดับ



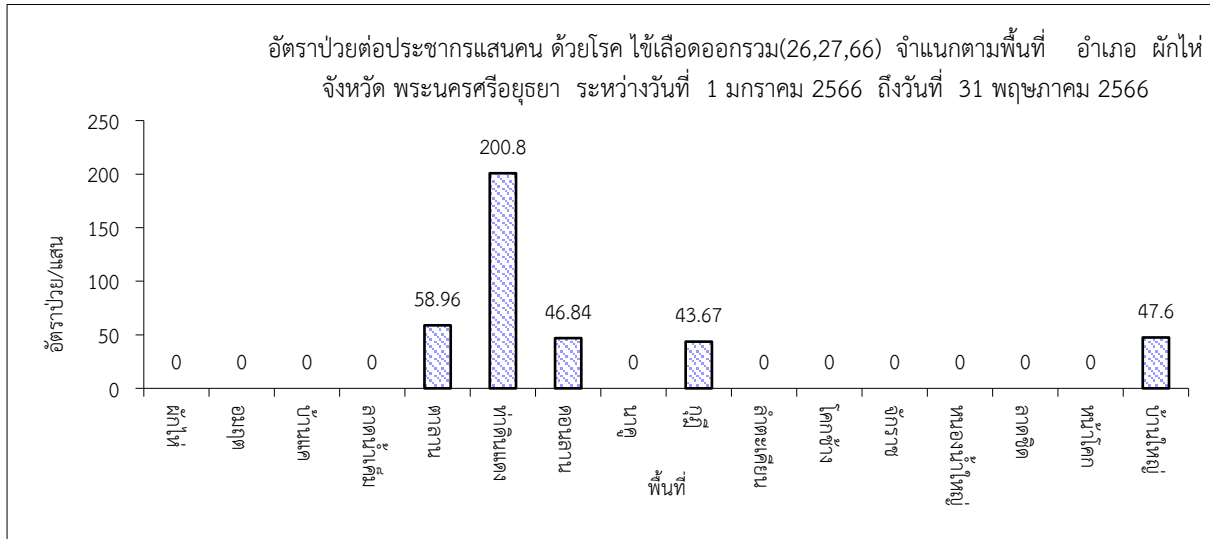
พบผู้ป่วยสูงสุดในเดือน พฤษภาคม จำนวนผู้ป่วย 5 ราย โดยมีรายงานผู้ป่วยเดือน มกราคม 1 ราย กุมภาพันธ์ 0 ราย มีนาคม 1 ราย เมษายน 1 ราย พฤษภาคม 5 ราย



พบผู้ป่วยในเขตเทศบาล 2 ราย ในเขตองค์การบริหารตำบล 6 ราย

ผู้ป่วยเข้ารับการรักษาที่ โรงพยาบาลศูนย์ 1 ราย โรงพยาบาลทั่วไป 2 ราย โรงพยาบาลชุมชน 5 ราย

ตำบลที่มีอัตราป่วยต่อประชากรแสนคนสูงสุด คือ ตำบล ท่าดินแดง อัตราป่วยเท่ากับ 200.80 ต่อประชากรแสนคน (4ราย) รองลงมาคือ ตำบล ตาลาน(1ราย), ตำบล บ้านใหญ่(1ราย), ตำบล ดอนลาน(1ราย), ตำบล กุฎี(1ราย), ตำบล หน้าโคก, ตำบล ลาดชิด, ตำบล หนองน้ำใหญ่, ตำบล จักราช, ตำบล โคกช้าง, ตำบล ลำตะเคียน, ตำบล นาคู, ตำบล ลาดน้ำเค็ม, ตำบล บ้านแค, ตำบล อมฤต, ตำบล ฝักไถ่, อัตราป่วย 58.96, 47.6, 46.84, 43.67, 0, 0, 0, 0, 0, 0, 0, 0, 0, 0, 0 ตามลำดับ



ข้อสรุป และข้อเสนอแนะ

เดือน พฤษภาคม 2566 พบรายงานผู้ป่วย 5 ราย มีจำนวนผู้ป่วยมากกว่าค่ามัธยฐาน 5 ปีย้อนหลัง พบผู้ป่วยโรคไข้เลือดออกสะสมสูงสุดอยู่ในกลุ่มอายุ 10-14ปี (2ราย), 15-24ปี (2ราย) ตำบลที่พบอัตราป่วยสะสมสูงสุดที่สุด คือ ท่าดินแดง (4ราย) อัตราป่วย 200.80 ต่อประชากรแสนคน

การวิเคราะห์ข้อมูลทางระบาดวิทยาในภาพรวมของระดับพื้นที่ควรมีการดำเนินการทั้งในระดับหมู่บ้าน ตำบลอำเภอลำดับความสำคัญของปัญหาและประเมินความเสี่ยงในระดับพื้นที่เพื่อให้สามารถวางแผนกำหนดมาตรการและการใช้ทรัพยากรได้อย่างมีประสิทธิภาพและทันเวลา ที่ผ่านมาปี 2562 พบผู้ป่วยในหลายพื้นที่ยังคงพบปัญหาอุปสรรค ได้แก่ ปัจจัยด้านสิ่งแวดล้อม เช่น พื้นที่มีค่า HI,CI สูงมีขยะแหล่งเพาะพันธุ์ แหล่งน้ำขัง ภาวะโลกร้อน ปัจจัยบุคคล เช่น พฤติกรรม ความรู้ประชาชน การไม่ให้ความร่วมมือในการป้องกันควบคุมโรค รวมถึงปัจจัยอื่นๆที่ซับซ้อนมากขึ้น เช่น คมนาคม การเมือง กฎหมาย การออกและการบังคับใช้ข้อกฎหมายของท้องถิ่น ข้อจำกัดและประสิทธิภาพในการพัฒนเคมีกำจัดยุง และที่สำคัญ คือ การไม่ให้ความร่วมมือในการควบคุมโรค รวมถึงการกำจัดลูกน้ำยุงลาย ชุมชนส่วนใหญ่มีแนวคิดว่าการกำจัดลูกน้ำยุงลายในบ้านไม่ใช่หน้าที่ของตน ความไม่ตระหนักของชุมชน จึงส่งผลให้มีค่าดัชนีลูกน้ำยุงลายสูง มีขยะ แหล่งเพาะพันธุ์ลูกน้ำยุงลาย โดยเฉพาะสถานที่ที่คนอยู่รวมกันมากๆ เช่น วัด โรงเรียน เป็นต้น จึงควรสร้างความตระหนัก และขอความร่วมมือของชุมชนและเครือข่ายทุกภาคส่วนต่อไป หรือท้องถิ่นอาจพิจารณากำหนดเทศบัญญัติ/ข้อบังคับท้องถิ่น และการบังคับใช้ เพื่อกำหนดมาตรการกระตุ้นให้ชุมชนร่วมมือในการจัดการบ้าน/หน่วยงานตนเองมากขึ้น

การป้องกันโรคล่วงหน้าโดยการควบคุมแหล่งเพาะพันธุ์ยุงลายทั้งภายในบ้านและรอบบ้านช่วงเวลาสำคัญที่ควรดำเนินการคือช่วงเดือนมกราคม - เมษายนของทุกปีเนื่องจากช่วงเวลาดังกล่าวเป็นช่วงที่โอกาสการแพร่โรคเกิดน้อยที่สุดและจะส่งผลต่อจำนวนผู้ป่วยที่อาจเกิดมากขึ้นในช่วงฤดูฝน (พฤษภาคม-สิงหาคม) ควรประสานผู้นำชุมชน โรงเรียนราชการส่วนท้องถิ่นร่วมดำเนินการ และควรแจ้งสถานการณ์โรค รวมถึงให้ข้อมูลความรู้ณรงค์เรื่องการป้องกันและควบคุมโรคของโรคไข้เลือดออก โดยใช้หลักมาตรการ 3 เก็บ (เก็บบ้าน เก็บขยะ เก็บน้ำ) ป้องกัน 3 โรค คือ ไข้เลือดออก, ไข้ซิกา, โรคชิคุนกุนยา และการปฏิบัติตัวในผู้ป่วย ไม่ให้ยุงกัด รณรงค์ขอความร่วมมือแต่ละบ้านในการช่วยเร่งกำจัดลูกน้ำยุงลาย เร่งสร้างเครือข่ายในการร่วมมือดำเนินงานดังกล่าวอย่างต่อเนื่อง

การควบคุมการระบาดโดยการให้ความสำคัญต่อผู้ป่วยทุกรายแม้ว่าเป็นรายที่สงสัยหรือเกิดโรคนอกช่วงฤดูการระบาดโดยต้องดำเนินการควบคุมลูกน้ำยุงลายและยุงตัวเต็มวัยพร้อมกันและติดตามสถานการณ์ระบาดอย่างต่อเนื่องโดยเฉพาะการเตรียมความพร้อมรองรับการระบาดของทีมควบคุมโรค ในระดับพื้นที่ ที่มีความเสี่ยงหรือเสี่ยงสูงเมื่อพบผู้ป่วยสงสัยและผู้ป่วยยืนยันโรคไข้เลือดออกแจ้งรายงานให้กับทีมควบคุมโรค และแจ้งสำนักงานสาธารณสุขจังหวัดทราบภายใน24ชั่วโมงหลังจากพบผู้ป่วยเพื่อเร่งรัดดำเนินการควบคุมและป้องกันโรคอย่างเร่งด่วน

การควบคุมโรคในพื้นที่ให้รีบดำเนินการทันทีหลังจากได้รับแจ้ง และให้กำจัดลูกน้ำยุงลายในบ้านผู้ป่วยสำรวจภาวะ
ซังน้ำบริเวณบ้านผู้ป่วยและค้นหาผู้ป่วยรายใหม่ในชุมชน

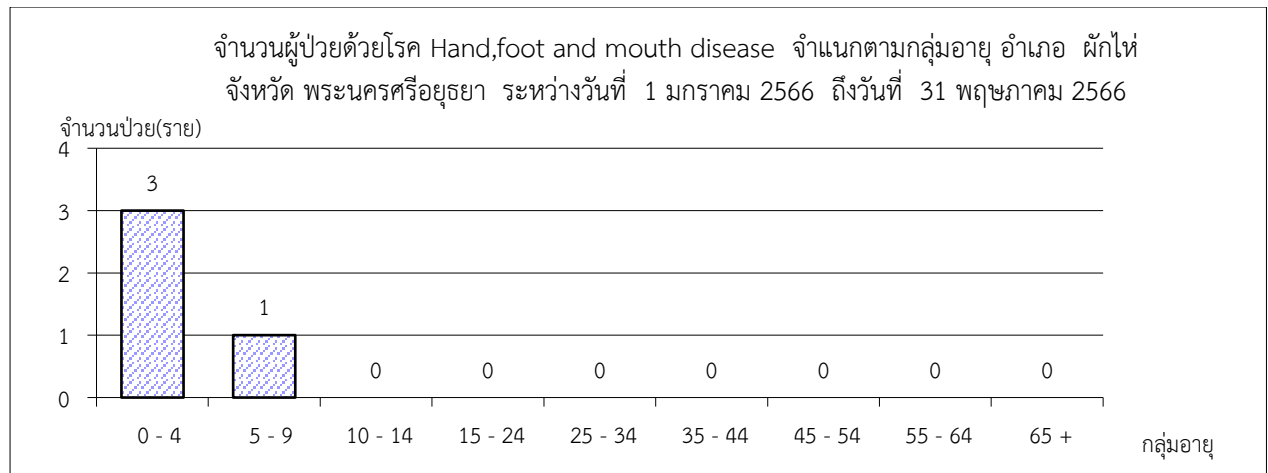
ทีม SRRT ร่วมกับราชการส่วนท้องถิ่นในพื้นที่ ดำเนินการควบคุมโรคตามแนวทางของสาธารณสุขจังหวัด
พระนครศรีอยุธยา อย่างต่อเนื่อง ด้วยมาตรการ 3-3-1 ให้ควบคุมโรคสำเร็จโดยเร็ว ตามมาตรฐาน ใน 28 วัน เมื่อ
พบผู้ป่วย รวมถึงการจัดทำรายงานการสอบสวนโรคเบื้องต้น หากควบคุมไม่สำเร็จ ต้องทำ War room ระดับอำเภอ
เพื่อวางแผนแนวทางควบคุมโรคโดยเร็ว เมื่อทำการสอบสวนโรคแล้ว หากพบว่าผู้ป่วยมีความเชื่อมโยงทางระบาด
วิทยากับผู้ป่วยรายอื่นที่อยู่นอกเขตพื้นที่รับผิดชอบให้ดำเนินการแจ้ง สำนักงานสาธารณสุขจังหวัดทราบเพื่อ
ประสานงานในลำดับต่อไป กรณีระบาดในพื้นที่มากกว่า 25% เปิด EOC ตามเกณฑ์มาตรฐาน

สถานการณ์โรคมือเท้าปาก (Hand, foot and mouth disease)

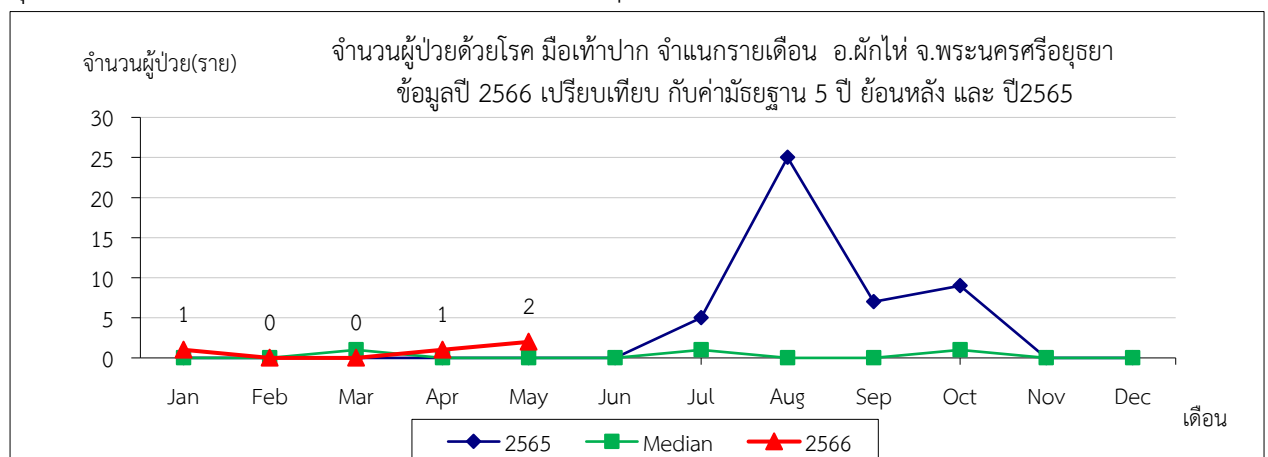
ตั้งแต่วันที่ 1 มกราคม 2566 ถึงวันที่ 31 พฤษภาคม 2566 โรงพยาบาลผักไห่ ได้รับรายงานผู้ป่วยโรคมือ
เท้า ปาก (Hand,foot and mouth disease) จำนวน 4 ราย อัตราป่วย 10.18 ต่อประชากรแสนคน ไม่มีรายงาน
ผู้ป่วยเสียชีวิต

พบผู้ป่วยเพศชายเท่ากับเพศหญิง โดยพบเพศชาย 2 ราย เพศหญิง 2 ราย อัตราส่วนเพศหญิงต่อเพศชาย
1 : 1

กลุ่มอายุที่พบสูงสุด คือ กลุ่มอายุ 0 - 4 ปี จำนวนผู้ป่วย 3 ราย รองลงมาคือ กลุ่มอายุ 5 - 9 ปี จำนวน
ผู้ป่วย 1 ราย ตามลำดับ



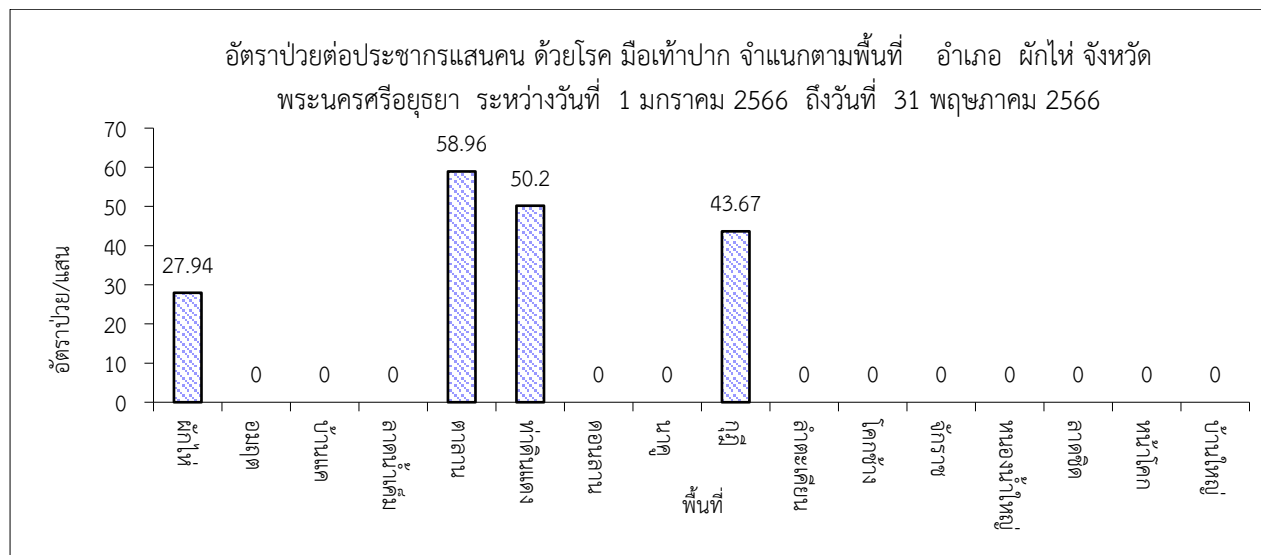
พบผู้ป่วยสูงสุดในเดือน พฤษภาคม จำนวนผู้ป่วย 2 ราย โดยมีรายงานผู้ป่วยเดือน มกราคม 1 ราย
กุมภาพันธ์ 0 ราย มีนาคม 0 ราย เมษายน 1 ราย พฤษภาคม 2 ราย



พบผู้ป่วยในเขตเทศบาล 2 ราย ในเขตองค์การบริหารตำบล 2

ผู้ป่วยเข้ารับการรักษาที่ โรงพยาบาลชุมชน 4 ราย

ตำบลที่มีอัตราป่วยต่อประชากรแสนคนสูงสุด คือ ตำบล ตาลาน อัตราป่วย 58.96 ต่อประชากรแสนคน (1ราย)รองลงมา คือ ตำบล ท่าดินแดง(1ราย), ตำบล กุฎี(1ราย), ตำบล ผักไห้(1ราย), ตำบล บ้านใหญ่(1ราย), ตำบล หน้าโคก, ตำบล ลาดชิด, ตำบล หนองน้ำใหญ่, ตำบล จักรราช, ตำบล โคกช้าง, ตำบล ลำตะเคียน, ตำบล นาคู, ตำบล ดอนลาน, ตำบล ลาดน้ำเค็ม, ตำบล บ้านแค, ตำบล อมฤต, อัตราป่วย 50.2, 43.67, 27.94, 0, 0, 0 , 0 , 0 , 0 , 0 , 0 , 0 , 0 , 0 ตามลำดับ



ข้อสรุป และข้อเสนอแนะ

เดือน พฤษภาคม 2566 พบรายงานผู้ป่วย 2 ราย มีจำนวนผู้ป่วยมากกว่าค่ามัธยฐาน 5 ปีย้อนหลัง พบผู้ป่วยโรคมือเท้าปากสะสมอยู่ในกลุ่มอายุ 0-4 ปี (3ราย) และ5-9ปี (1ราย) ตำบลที่พบอัตราป่วยสะสมสูงที่สุด คือ ตาลาน (1ราย) อัตราป่วย 58.96 ต่อประชากรแสนคน

โรคมือเท้าปาก มักพบการระบาดช่วงเดือน มิถุนายน-กรกฎาคม ของทุกปี ซึ่งผู้ป่วยส่วนใหญ่เป็นเด็ก อายุต่ำกว่า 5 ปีจากการสอบสวนโรคที่ผ่านมา ผักไห้ พบแหล่งโรคที่สำคัญ ได้แก่ ศูนย์พัฒนาเด็กเล็ก โรงเรียนในโรงเรียน เครื่องเล่นบ้านลูกบอลบ้านลมตามตลาดนัด จึงควรกำชับให้หน่วยงานที่เกี่ยวข้องเฝ้าระวังป้องกันโรค แจ้งเตือนอย่างต่อเนื่องในช่วงฤดูกาลระบาดโดยเฉพาะ ราชการส่วนท้องถิ่น ศูนย์พัฒนาเด็กเล็กและโรงเรียนอนุบาล เนื่องจากมีเด็กอายุต่ำกว่า 5 ปีอยู่ร่วมกันเป็นจำนวนมากควรประสานครูในโรงเรียนและศูนย์พัฒนาเด็กเล็กทุกแห่ง ในช่วงฤดูกาลระบาดเพื่อร่วมเฝ้าระวังและตรวจจับโรคได้ทันและแจกเอกสารความรู้การป้องกันโรคมือเท้าปากให้ ผู้ปกครองเด็กทุกคนรวมทั้งขอความร่วมมือให้โรงเรียนและศูนย์พัฒนาเด็กเล็กล้างทำความสะอาดฆ่าเชื้อเครื่องเล่น ของใช้ของเด็กเป็นประจำและช่วยตรวจคัดกรองเด็กทุกเข้าดูตุ่มที่มือเท้าและปากของเด็กหรือมีไข้หากพบเด็กป่วย ให้แยกเด็กและให้ผู้ปกครองรับตัวไปตรวจรักษาที่โรงพยาบาล แนะนำให้หยุดเรียน ประสานงานกับเจ้าหน้าที่ สาธารณสุขร่วมกับราชการส่วนท้องถิ่นเพื่อร่วมกันควบคุมการแพร่ระบาดทันทีและพื้นที่ที่พบผู้ป่วยหลายราย ติดต่อกันใน ๑ - ๒ สัปดาห์ควรเพิ่มมาตรการดังนี้

๑. อำเภอควรแจ้งเตือนเครือข่ายระดับตำบลให้เฝ้าระวังป้องกันและควบคุมโรคโดยเฉพาะในพื้นที่ที่มีการระบาดของโรคเป็นประจำ

๒. ขอให้โรงพยาบาลและรพสต. ทุกแห่งเฝ้าระวังเป็นพิเศษในเด็กอายุต่ำกว่า 5 ปีที่มารับการรักษา

๓. หากเข้าข่ายสงสัยให้รีบแจ้งทีมป้องกันควบคุมโรคระดับอำเภอและระดับตำบลร่วมสอบสวนควบคุมโรคในพื้นที่โดยเร็วและรพ.สต.ทุกแห่งแจ้งให้อาสาสมัครสาธารณสุขท้องถิ่น เฝ้าระวังเหตุการณ์ผิดปกติในพื้นที่ โดยเฉพาะในศูนย์พัฒนาเด็กเล็กและเด็กชั้นอนุบาล แนะนำให้เด็กป่วยอยู่กับบ้าน

๔. ประสานครูในโรงเรียนศูนย์พัฒนาเด็กเล็กทุกแห่งและราชการส่วนท้องถิ่นขอความร่วมมือหากมีเด็กป่วย และมีการปิดชั้นเรียนโรงเรียนและศูนย์พัฒนาเด็กเล็กตามแนวทางแจ้งสถานบริการสาธารณสุขในพื้นที่พร้อมทั้งให้ สำนักงานสาธารณสุขอำเภอรายงานจังหวัดทราบทันทีและประสานราชการส่วนท้องถิ่นผู้มาขออนุญาตเปิดตลาด ที่มีเครื่องเล่นบ้านลูกบอลในการทำความสะดวกดังกล่าวเป็นประจำ

งานระบาดวิทยา

กลุ่มงานบริการด้านปฐมภูมิและองค์รวม โรงพยาบาลผักไห่

สรุปรายงาน วันที่ 1 มิถุนายน 2566

หมายเหตุ ข้อมูลที่นำมาวิเคราะห์นำมาจากรง.506 เฉพาะที่โรงพยาบาลผักไห่ ได้รับรายงานเท่านั้น สำหรับฐานข้อมูลประชากรระดับอำเภออ้างอิงจากงานระบาดสสจ.พระนครศรีอยุธยา โดยการดำเนินการนี้โรคจะใช้วันเริ่มป่วยในการวิเคราะห์ข้อมูลการกระจายจำแนกตามบุคคล เวลาสถานที่ และมีการตรวจสอบความถูกต้อง ความครบถ้วน ความทันเวลา ความซ้ำซ้อนของข้อมูลอย่างต่อเนื่องข้อมูลจึงอาจมีการปรับเปลี่ยนได้ จึงขอให้พิจารณาข้อมูลในสถานการณ์ฉบับล่าสุดเป็นข้อมูลปัจจุบัน