

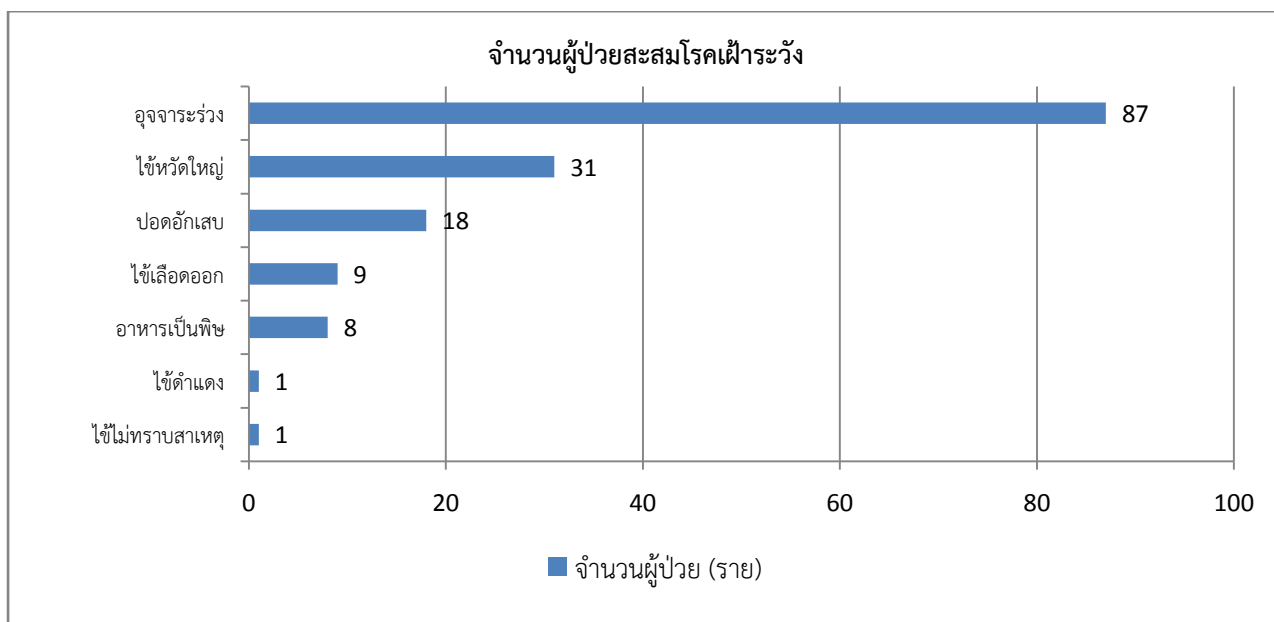
สถานการณ์โรคเฝ้าระวังทางระบาดวิทยา อำเภอผักไห่ จังหวัดพระนครศรีอยุธยา
ประจำเดือน กุมภาพันธ์ 2563

1. โรคเฝ้าระวังที่มีจำนวนผู้ป่วยสูงสุด

1.1 อันดับโรคเฝ้าระวัง ที่มีจำนวนผู้ป่วยสะสม

ศูนย์ระบาด อำเภอผักไห่ ได้รับรายงานโรคเฝ้าระวังทางระบาดวิทยา

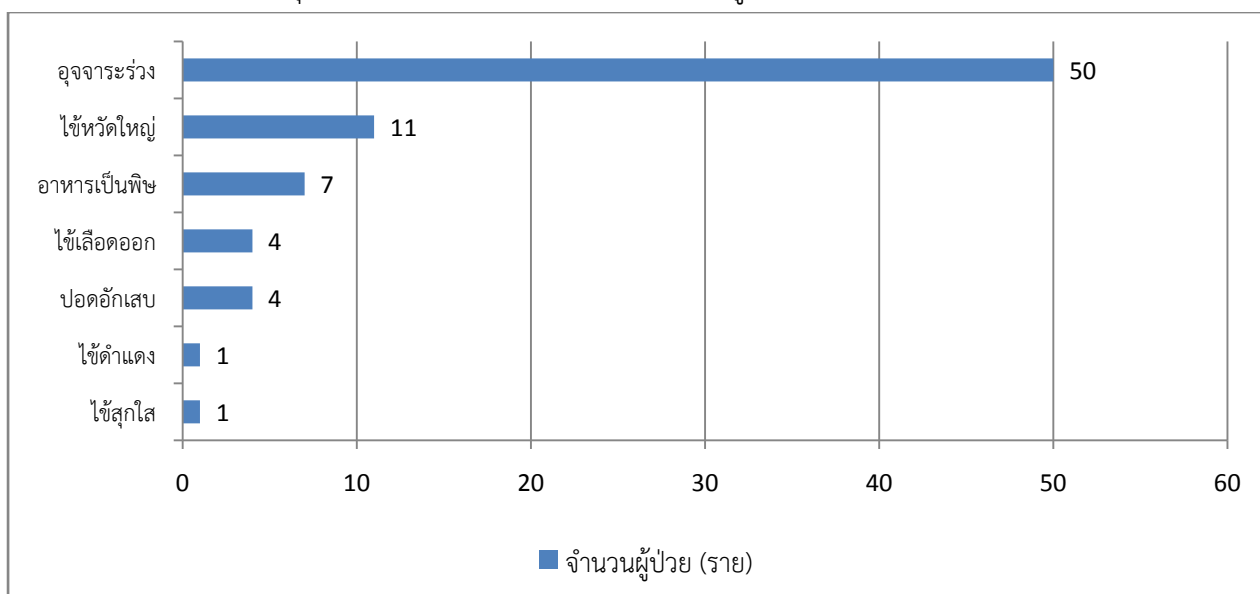
ตั้งแต่วันที่ 1 มกราคม 2563 – 29 กุมภาพันธ์ 2563 เรียงตามอันดับจำนวนผู้ป่วยสะสม ดังนี้



1.2 อันดับโรคเฝ้าระวัง เดือน กุมภาพันธ์ 2563

ศูนย์ระบาด อำเภอผักไห่ ได้รับรายงานการเฝ้าระวังทางระบาดวิทยา

ตั้งแต่วันที่ 1-29 กุมภาพันธ์ 2563 เรียงตามอันดับจำนวนผู้ป่วย ดังนี้



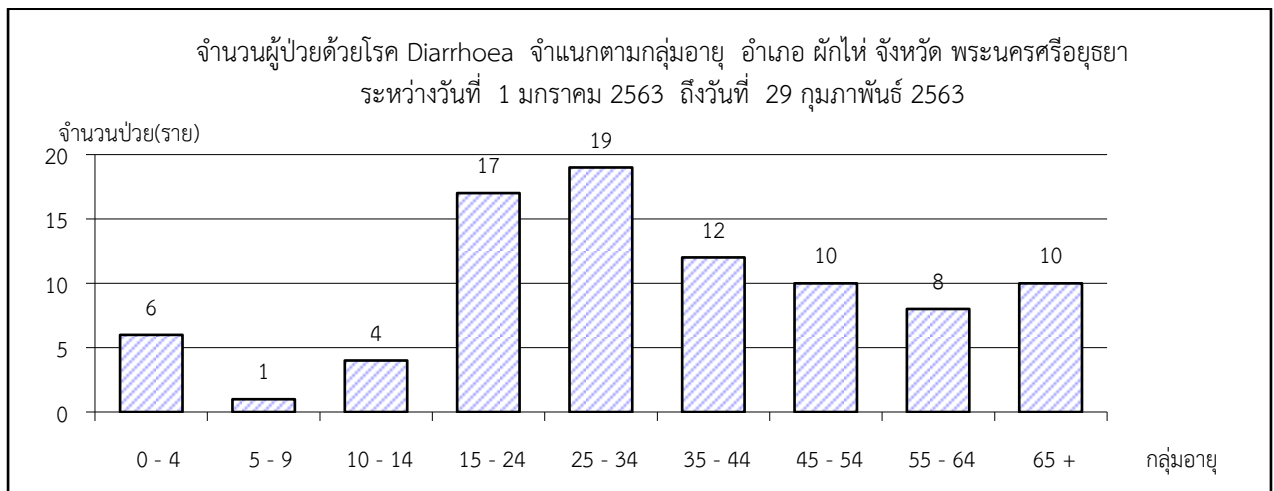
2. สถานการณ์โรคเฝ้าระวังทางระบาดวิทยา ที่มีจำนวนผู้ป่วยสะสมสูงสุด 3 อันดับแรก

สถานการณ์โรคอุจจาระร่วง (Diarrhoea)

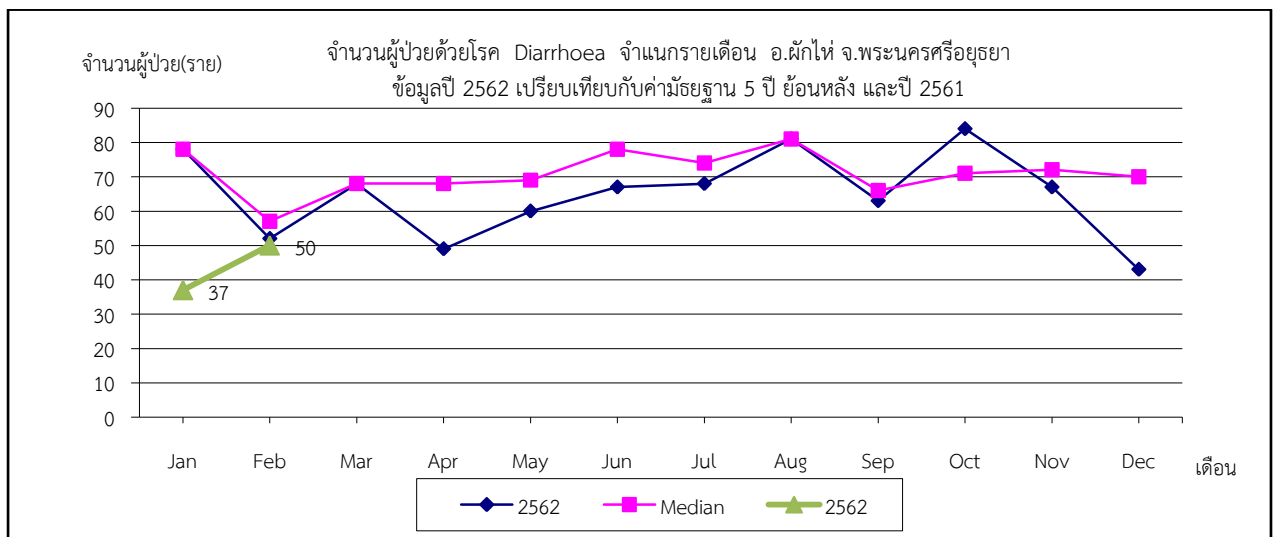
นับตั้งแต่วันที่ 1 มกราคม 2563 ถึงวันที่ 29 กุมภาพันธ์ 2563 ศูนย์ระบาด อ.ผักไห่ ได้รับรายงานผู้ป่วยโรคอุจจาระร่วง (Diarrhoea) จำนวน 87 ราย อัตราป่วย 213.86 ต่อประชากรแสนคน ไม่มีรายงานผู้ป่วยเสียชีวิต

พบผู้ป่วยเพศหญิงมากกว่าเพศชาย โดยพบเพศหญิง 56 ราย เพศชาย 31 ราย อัตราส่วนเพศหญิงต่อเพศชาย เท่ากับ 1.81 : 1

กลุ่มอายุที่พบสูงสุด คือ กลุ่มอายุ 25 - 34 ปี จำนวนผู้ป่วย 19 ราย รองลงมาคือ กลุ่มอายุ 15 - 24 ปี , 35 - 44 ปี, 65 ปี ขึ้นไป, 45 - 54 ปี, 55 - 64 ปี, 0 - 4 ปี, 10 - 14 ปี และ 5 - 9 ปี จำนวนผู้ป่วยเท่ากับ 17, 12, 10, 10, 8, 6, 4 และ 1 ราย ตามลำดับ

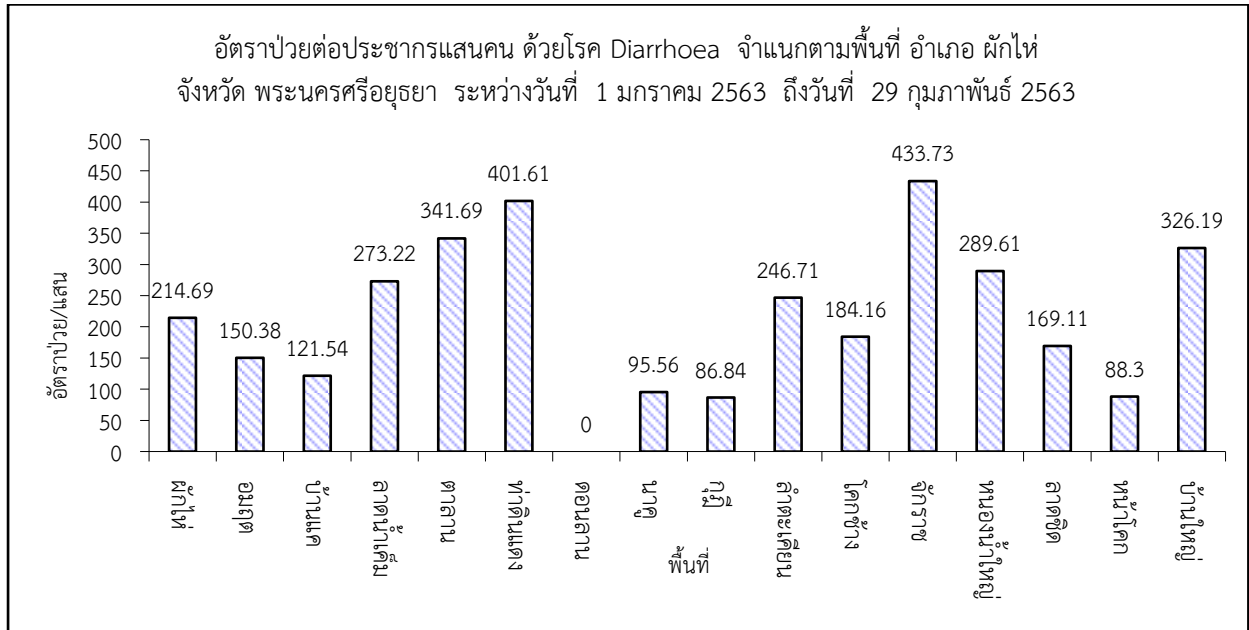


พบผู้ป่วยใน เดือนมกราคม 37 ราย เดือน กุมภาพันธ์ เท่ากับ 50 ราย



พบผู้ป่วยในเขตเทศบาล 58 ราย ร้อยละ 66.67 ในเขตองค์การบริหารตำบล 29 ราย ร้อยละ 33.33 ผู้ป่วยเข้ารับการรักษาที่ โรงพยาบาลทั่วไป 13 ราย โรงพยาบาลชุมชน 70 ราย รพ.สต.เท่ากับ 4 ราย ตำบลที่มีอัตราป่วยต่อประชากรแสนคนสูงสุด คือตำบล จักราช (9ราย) อัตราป่วยเท่ากับ 433.73 ต่อประชากรแสนคน รองลงมาคือ ตำบล ทำดินแดง (8ราย), ตำบล ตาลาน(6ราย), ตำบล บ้านใหญ่(7ราย), ตำบล หนองน้ำใหญ่(17ราย), ตำบล ลาดน้ำเค็ม(6ราย), ตำบล ลำตะเคียน(3ราย), ตำบล ผักไห่(9ราย), ตำบล โคกช้าง (3ราย), ตำบล ลาดชิด(6ราย), ตำบล อมฤต(3ราย), ตำบล บ้านแค(4ราย), ตำบล นาคู(2ราย), ตำบล หน้าโคก

(2ราย), ตำบล กุฎี(2ราย), ตำบล ดอนลาน(0ราย), อัตราป่วยเท่ากับ 401.61 , 341.69, 326.19, 289.61, 273.22, 246.71, 214.69, 184.16, 169.11, 150.38, 121.54, 95.56, 88.3, 86.84, 0 ตามลำดับ



ข้อสรุปและข้อเสนอแนะ

จากข้อมูล ผู้ป่วยโรคอุจจาระร่วง เดือน กุมภาพันธ์ 2563 พบจำนวนผู้ป่วย 50 ราย ในพื้นที่ 14 ตำบล ดังนี้ ต.หนองน้ำใหญ่ 6ราย, ต.ตาลาน 6ราย, ต.ผักไห่ 4 ราย, ต.อมฤต 2 ราย, ต.บ้านแค 4ราย, ต.ลาดน้ำเค็ม 5 ราย, ต.ท่าดินแดง 4ราย, ต.กุฎี 2 ราย, ต.โคกช้าง 3 ราย, ต.จักราช 5 ราย, ต.ลาดชิด 4ราย, ต.หน้าโคก 2ราย ต.บ้านใหญ่ 3 ราย โดยจำนวนผู้ป่วยในเดือนนี้น้อยกว่าค่ามัธยฐาน 5 ปีย้อนหลัง แต่มากกว่าเดือนที่ผ่านมา พบผู้ป่วยโรคอุจจาระร่วงสะสม อยู่ในกลุ่มอายุ 25-34 ปี มากที่สุด (19ราย) ตำบลที่พบอัตราป่วยสะสมสูงสุด คือ ต.จักราช อัตราป่วย 433.73 (9ราย)

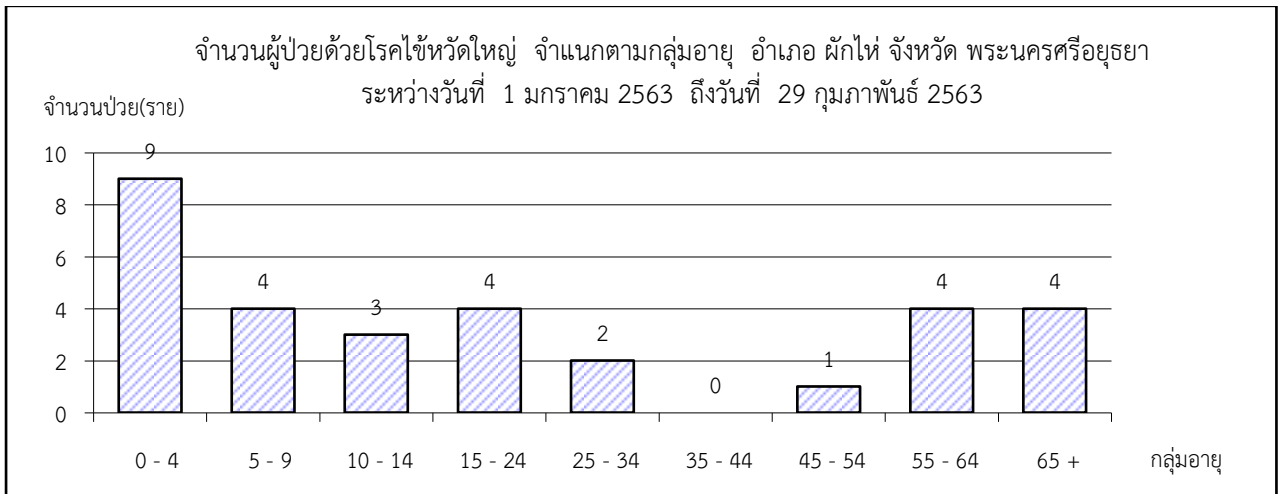
ในปัจจุบันมีปัจจัยการเกิดโรคที่มีความซับซ้อนมากขึ้น จึงต้องได้รับความร่วมมือ มีส่วนร่วมจากทุกภาคส่วน โดยเฉพาะท้องถิ่นควรมิบทบาท ตามพรบ.การสาธารณสุข พ.ศ.2535 ดำเนินงานออกข้อบัญญัติท้องถิ่น การบังคับใช้ ด้านสุขาภิบาลอาหารในสถานที่จำหน่ายอาหาร ร่วมกัน รณรงค์ให้ความรู้การกินร้อน ช้อนกลาง ล้างมือ อาจนำผลการประเมินด้านข้อกำหนดสุขาภิบาลอาหารของร้านอาหาร/แผงลอย/ตลาดสด (ข้อกำหนดทางสุขาภิบาลอาหารเป็นสิ่งสำคัญที่ควรพัฒนาลำดับแรก) เชื่อมโยงกับการพิจารณา มาตรการในการขออนุญาตประกอบกิจการ หรือแจ้งประกอบกิจการของท้องถิ่น รวมถึงการสร้างตระหนักรู้ ให้ความรู้/อบรม ของท้องถิ่น โรงเรียน อสม. ผู้นำชุมชน ผู้ประกอบการร้านอาหารต่างๆ ประชาชน อย่างต่อเนื่อง

สถานการณ์โรคไข้หวัดใหญ่ (Influenza)

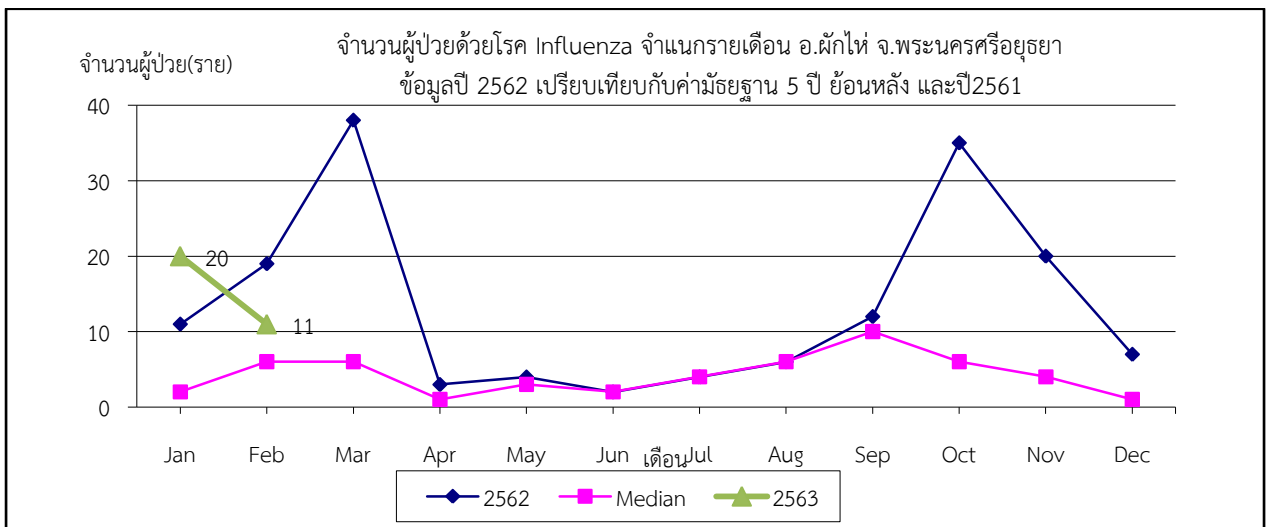
ตั้งแต่วันที่ 1 มกราคม 2563 ถึงวันที่ 29 กุมภาพันธ์ 2563 ศูนย์ระบาด อ. ผักไห่ ได้รับรายงานผู้ป่วยโรคไข้หวัดใหญ่ (Influenza) จำนวน 31 ราย อัตราป่วย 76.20 ต่อประชากรแสนคน ไม่มีรายงานผู้ป่วยเสียชีวิต

พบผู้ป่วยเพศชายมากกว่าเพศหญิง โดยพบเพศชาย 24 ราย เพศหญิง 7 ราย อัตราส่วนเพศชาย ต่อ เพศหญิง เท่ากับ 3.43 : 1

กลุ่มอายุที่พบสูงสุด คือ กลุ่มอายุ 0 - 4 ปี จำนวนผู้ป่วย เท่ากับ 9 ราย รองลงมา คือ กลุ่มอายุ 65 ปี ขึ้นไป, 55 - 64 ปี, 15 - 24 ปี, 5 - 9 ปี, 10 - 14 ปี, 25 - 34 ปี, 45 - 54 ปี และ 35 - 44 ปี จำนวนผู้ป่วยเท่ากับ 4, 4, 4, 3, 2, 1 และ 0 ราย ตามลำดับ



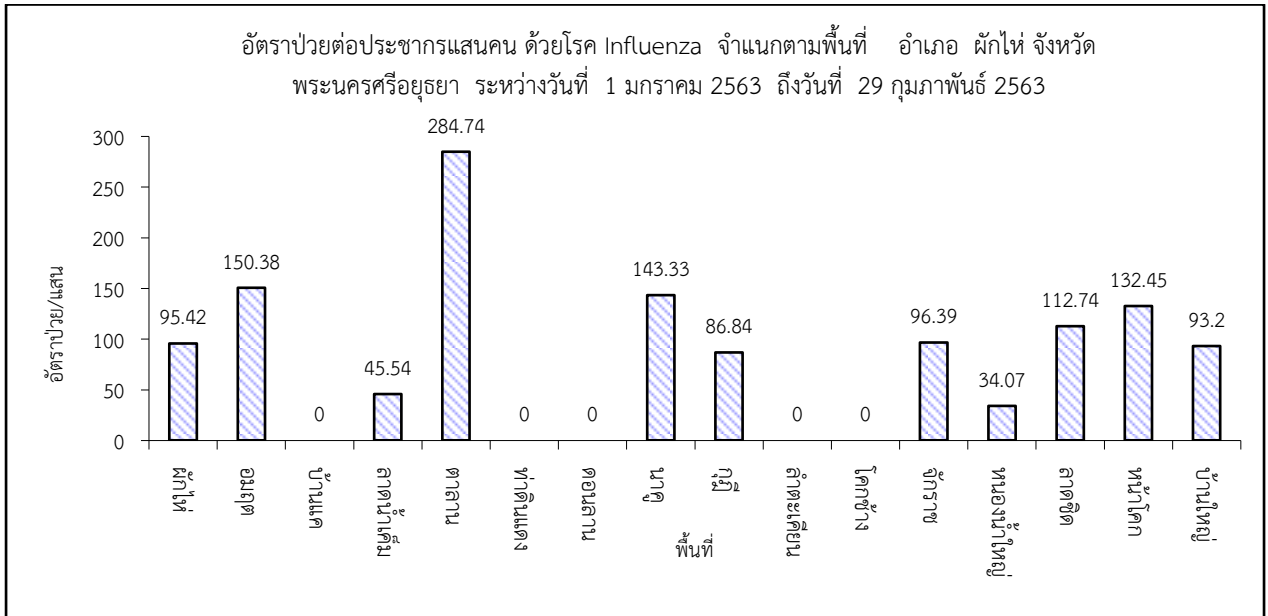
พบผู้ป่วยในเดือนมกราคม 20 ราย เดือน กุมภาพันธ์ 11 ราย



พบผู้ป่วยในเขตเทศบาล 17 ราย ร้อยละ 54.84 ในเขตองค์การบริหารตำบล 14 ราย ร้อยละ 45.16

ผู้ป่วยเข้ารับการรักษาที่ โรงพยาบาลชุมชน 31 ราย

ตำบลที่มีอัตราป่วยต่อประชากรแสนคนสูงสุด คือ ตำบล ตาลาน(5ราย) อัตราป่วยเท่ากับ 284.74 ต่อประชากรแสนคน รองลงมา คือ ตำบล อมฤต(3ราย), ตำบล นาคู(3ราย), ตำบล หน้าโคก(3ราย), ตำบล ลาดชิด(4ราย), ตำบล จักราช(2ราย), ตำบล ผักไห้(4ราย), ตำบล บ้านใหญ่(2ราย), ตำบล กุฎี(2ราย), ตำบล ลาดน้ำเค็ม(1ราย), ตำบล หนองน้ำใหญ่(2ราย), ตำบล โคกช้าง(0ราย), ตำบล ลำตะเคียน(0ราย), ตำบล ดอนลาน(0ราย), ตำบล ท่าดินแดง(0ราย), ตำบล บ้านแค(0ราย), อัตราป่วย 150.38, 143.33, 132.45, 112.74, 96.39, 95.42, 93.2, 86.84, 45.54, 34.07, 0, 0, 0, 0, 0 ตามลำดับ



ข้อสรุป และข้อเสนอแนะ

เดือน กุมภาพันธ์ 2563 อ.ผักไห่ พบรายงานผู้ป่วยไข้หวัดใหญ่ 11 ราย ในพื้นที่ 9 ตำบล ดังนี้ ต.กุฎี 1 ราย, ต.หนองน้ำใหญ่ 1 ราย, ต.ผักไห่ 1 ราย, ต.อโศก 1 ราย, ต.นาคู 1 ราย, ต.กุฎี 2 ราย, ต.จักรราช 1 ราย, ต.หนองน้ำใหญ่ 2 ราย, ต.ลาดชิด 1 ราย, ต.หน้าโคก 1 ราย, ต.บ้านใหญ่ 1 ราย โดยเดือนนี้พบผู้ป่วยมากกว่า ค่ามัธยฐาน 5 ปีย้อนหลัง แต่ร้อยละเดือนที่ผ่านมา พบผู้ป่วยสะสม ในกลุ่มอายุ 0-4 ปี มากที่สุด จำนวน 9 ราย มีอัตราป่วยสะสมมากที่สุด ในพื้นที่ ตำบล ตาลาน อัตราป่วย 284.74 ต่อประชากรแสนคน (5ราย)

โรคไข้หวัดใหญ่ เกิดได้ตลอดปี มีรายงานผู้ป่วย ส่วนใหญ่ เกิดขึ้นในช่วงกลางปีฤดูฝนต่อไปถึงฤดูหนาว ทุกคนควรเอาใจใส่ป้องกันไข้หวัดใหญ่ โดยเฉพาะประชากรกลุ่มเสี่ยงต่อการป่วยรุนแรงเมื่อเป็นไข้หวัดใหญ่ ได้แก่ หญิงมีครรภ์ เด็ก ผู้ที่มีโรคเรื้อรังประจำตัว ผู้สูงอายุ เป็นต้น ควรรับการฉีดวัคซีนป้องกันโรคไข้หวัดใหญ่ ทุกปี ผู้ป่วยที่มีอาการสงสัยว่าจะป่วยด้วยโรคไข้หวัดใหญ่ (มีไข้ มากกว่า 38 องศาเซลเซียส ร่วมกับไอ เจ็บคอ อาจมีอาการ อื่นๆ เช่น คัดจมูก น้ำมูกไหล ปวดเมื่อย อาเจียน ท้องเสีย) หากอาการไม่ดีขึ้นภายใน 2 วัน ควรมาพบแพทย์เพื่อรับการรักษา

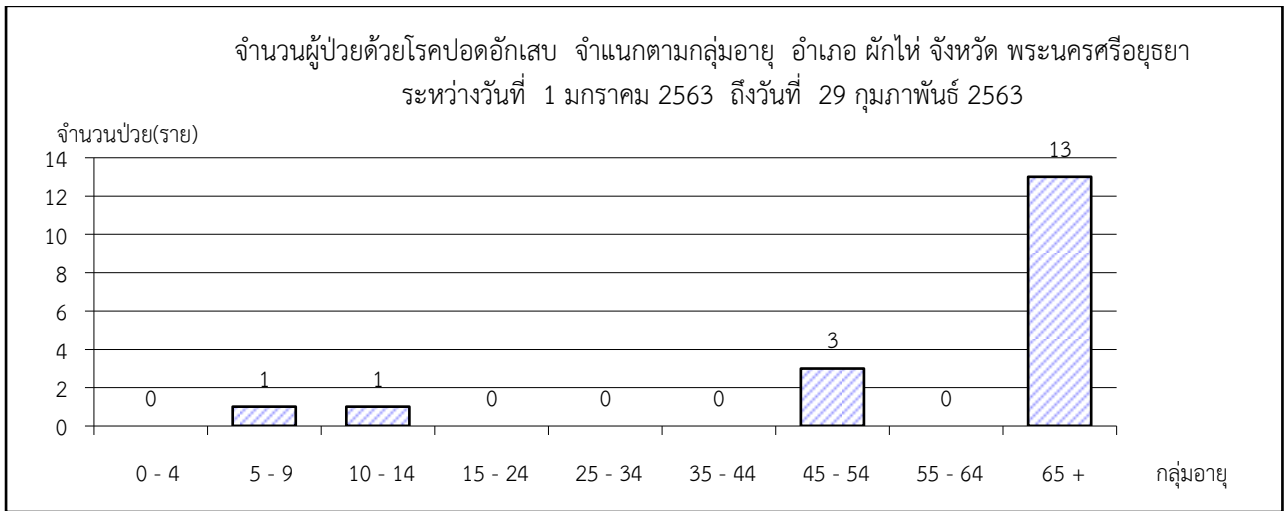
สสจ.พระนครศรีอยุธยา มีแนวทางและมาตรการให้แต่ละพื้นที่ดำเนินการ แจ้งสถานการณ์เฝ้าระวังข้อมูล ILI (อาการคล้ายไข้หวัดใหญ่) และดำเนินการตามมาตรการอย่างเคร่งครัด ประชาสัมพันธ์ความรู้เรื่องการป้องกันโรคไข้หวัดใหญ่ เช่น การกินร้อน ช้อนกลาง ล้างมือบ่อยๆ ปิดปากปิดจมูกเมื่อไอจาม กลุ่มเสี่ยงฉีดวัคซีนป้องกัน เป็นต้น และประสานให้ อสม.ในพื้นที่แนะนำให้ความรู้ โดยเฉพาะกลุ่มเสี่ยง เช่น ผู้ป่วยโรคเรื้อรัง ผู้สูงอายุ เด็กอายุต่ำกว่า 5 ปี หากพบผู้ป่วยตามคำนิยามโรคไข้หวัดใหญ่ แนะนำให้ไปพบแพทย์โดยเร็ว

สถานการณ์โรคปอดอักเสบ (Pneumonia)

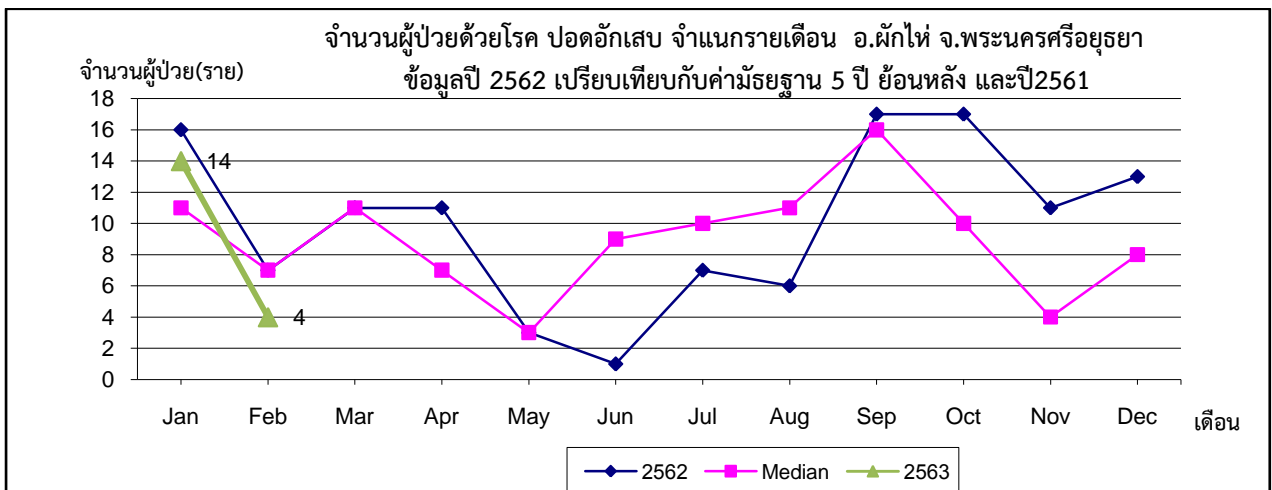
ตั้งแต่วันที่ 1 มกราคม 2563 ถึงวันที่ 29 กุมภาพันธ์ 2563 ศูนย์ระบาด อ. ผักไห่ ได้รับรายงานผู้ป่วยโรคปอดอักเสบ (Pneumonia) จำนวน 18 ราย อัตราป่วย 44.25 ต่อประชากรแสนคน ไม่มีรายงานผู้ป่วยเสียชีวิต

พบผู้ป่วยเพศหญิงมากกว่าเพศชาย โดยพบเพศหญิง 10 ราย เพศชาย 8 ราย อัตราส่วนเพศหญิงต่อเพศชาย เท่ากับ 1.25 : 1

กลุ่มอายุที่พบสูงสุด คือ กลุ่มอายุ 65 ปี ขึ้นไป จำนวนผู้ป่วยเท่ากับ 13 ราย รองลงมาคือ กลุ่มอายุ 45 - 54 ปี, 10 - 14 ปี, 5 - 9 ปี, 55 - 64 ปี, 35 - 44 ปี, 25 - 34 ปี, 15 - 24 ปี และ 0 - 4 ปี จำนวนผู้ป่วยเท่ากับ 3 , 1, 1, 0, 0, 0, 0 และ 0 ราย ตามลำดับ



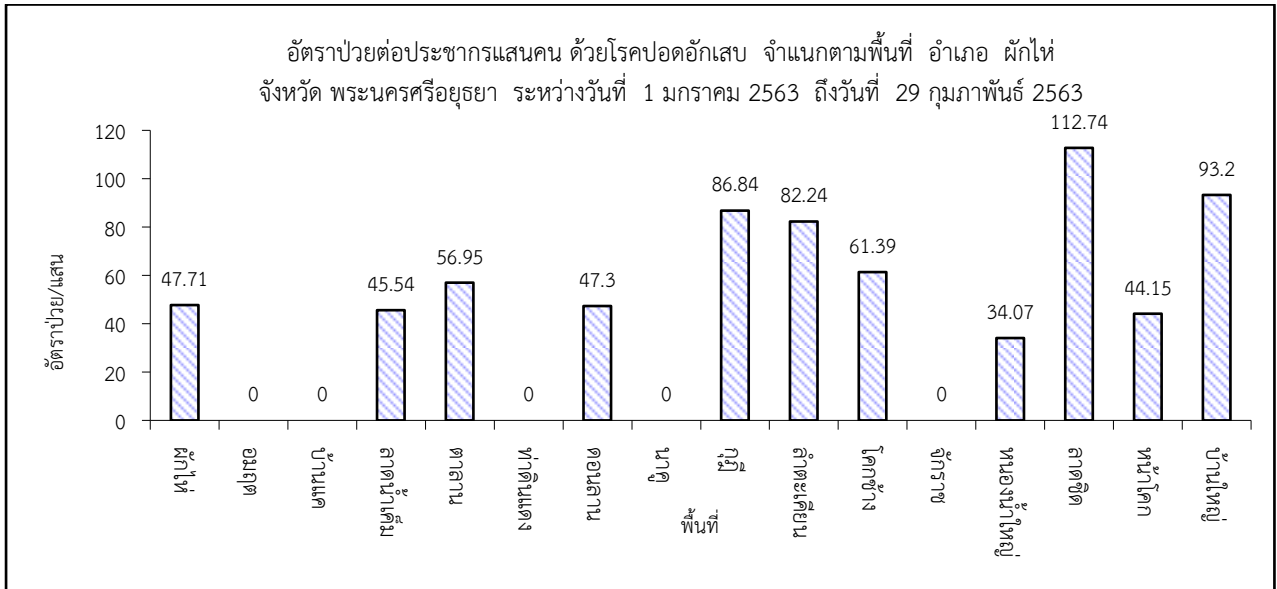
พบผู้ป่วยในเดือนมกราคม 14 ราย เดือนกุมภาพันธ์ 4 ราย



พบผู้ป่วยในเขตเทศบาล 7 ราย ร้อยละ 38.89 ในเขตองค์การบริหารตำบล 11 ราย ร้อยละ 61.11

ผู้ป่วยเข้ารับการรักษาที่ โรงพยาบาลชุมชน 18 ราย

ตำบลที่มีอัตราป่วยต่อประชากรแสนคนสูงสุด คือ ตำบลลาดชิด (4ราย) อัตราป่วยเท่ากับ 112.74 ต่อประชากรแสนคน รองลงมา คือ ตำบล บ้านใหญ่(2ราย), ตำบล กุฎี(2ราย), ตำบล ลำตะเคียน(1ราย), ตำบล โคกช้าง(1ราย), ตำบล ตาลาน(1ราย), ตำบล ผักไห้(2ราย), ตำบล ดอนลาน(1ราย), ตำบล ลาดน้ำเค็ม(1ราย), ตำบล หน้าโคก(1ราย), ตำบล หนองน้ำใหญ่(2ราย), ตำบล จักราช(0ราย), ตำบล นาคู(0ราย), ตำบล ท่าดินแดง(0ราย), ตำบล บ้านแค(0ราย), ตำบล อมฤต(0ราย), อัตราป่วยเท่ากับ 93.2, 86.84, 82.24, 61.39, 56.95, 47.71, 47.3, 45.54, 44.15, 34.07, 0, 0, 0, 0, 0 ตามลำดับ



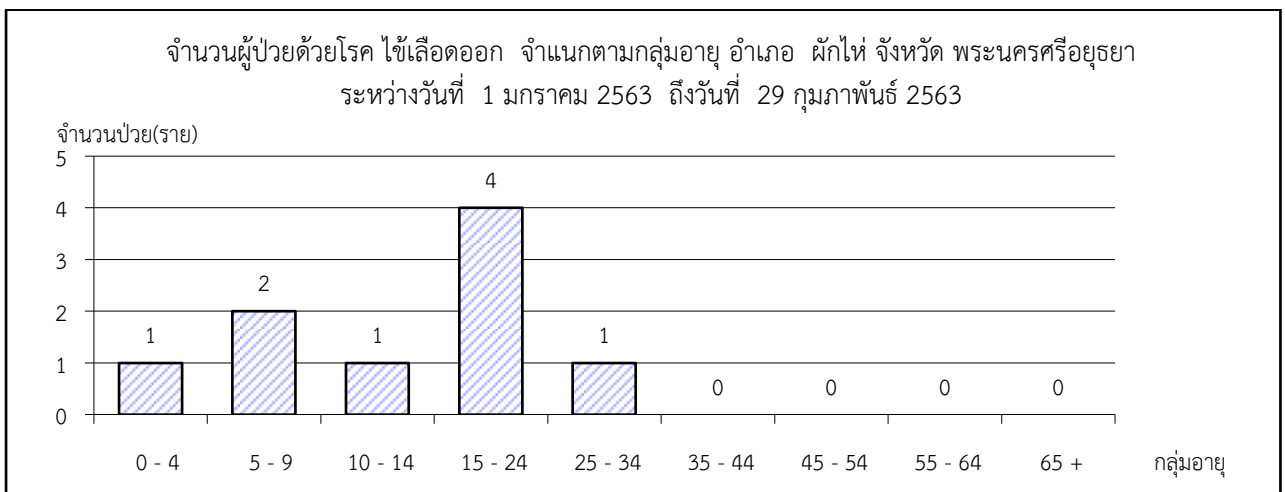
3. สรุปสถานการณ์โรคเฝ้าระวังทางระบาดวิทยาที่สำคัญ

สถานการณ์โรคไข้เลือดออก

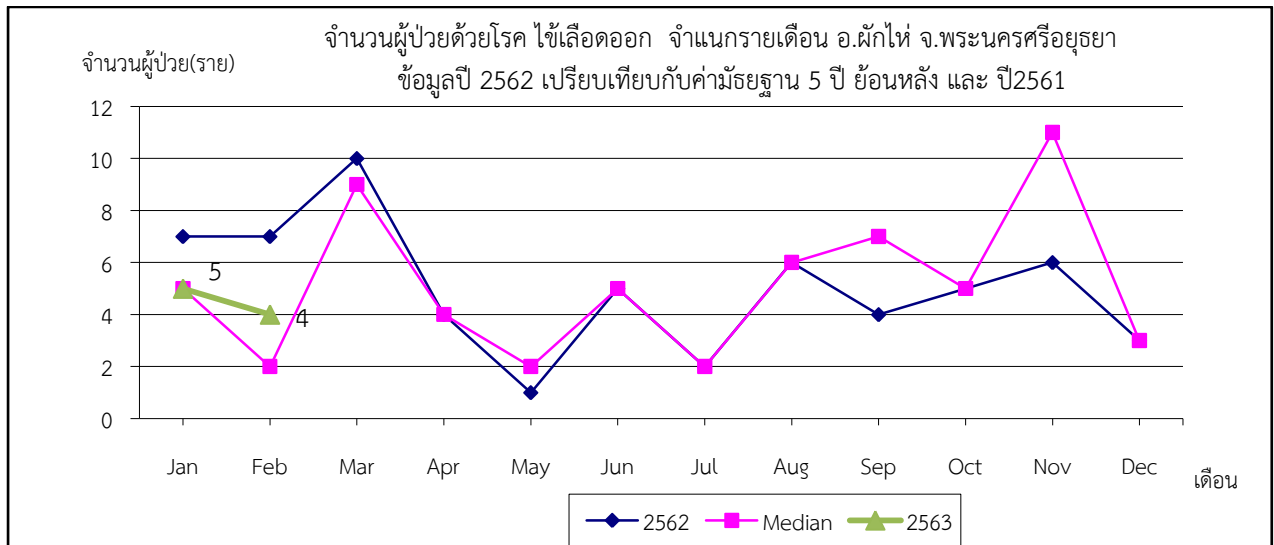
ตั้งแต่วันที่ 1 มกราคม 2563 ถึงวันที่ 29 กุมภาพันธ์ 2563 ศูนย์ระบาด อ.ผักไห่ ได้รับรายงานผู้ป่วยโรคไข้เลือดออก จำนวน 9 ราย อัตราป่วย 22.12 ต่อประชากรแสนคน ไม่มีรายงานผู้ป่วยเสียชีวิต

พบผู้ป่วยเพศชายมากกว่าเพศหญิง โดยพบเพศชาย 6 ราย เพศหญิง 3 ราย อัตราส่วนเพศชาย ต่อ เพศหญิง เท่ากับ 2.00 : 1

กลุ่มอายุที่พบสูงสุด คือ กลุ่มอายุ 15 - 24 ปี จำนวนผู้ป่วยเท่ากับ 4 ราย รองลงมาคือ กลุ่มอายุ 5 - 9 ปี , 25 - 34 ปี, 10 - 14 ปี, 0 - 4 ปี, 65 ปี ขึ้นไป, 55 - 64 ปี, 45 - 54 ปี และ 35 - 44 ปี จำนวนผู้ป่วยเท่ากับ 2 , 1, 1, 1, 0, 0, 0 และ 0 ราย ตามลำดับ



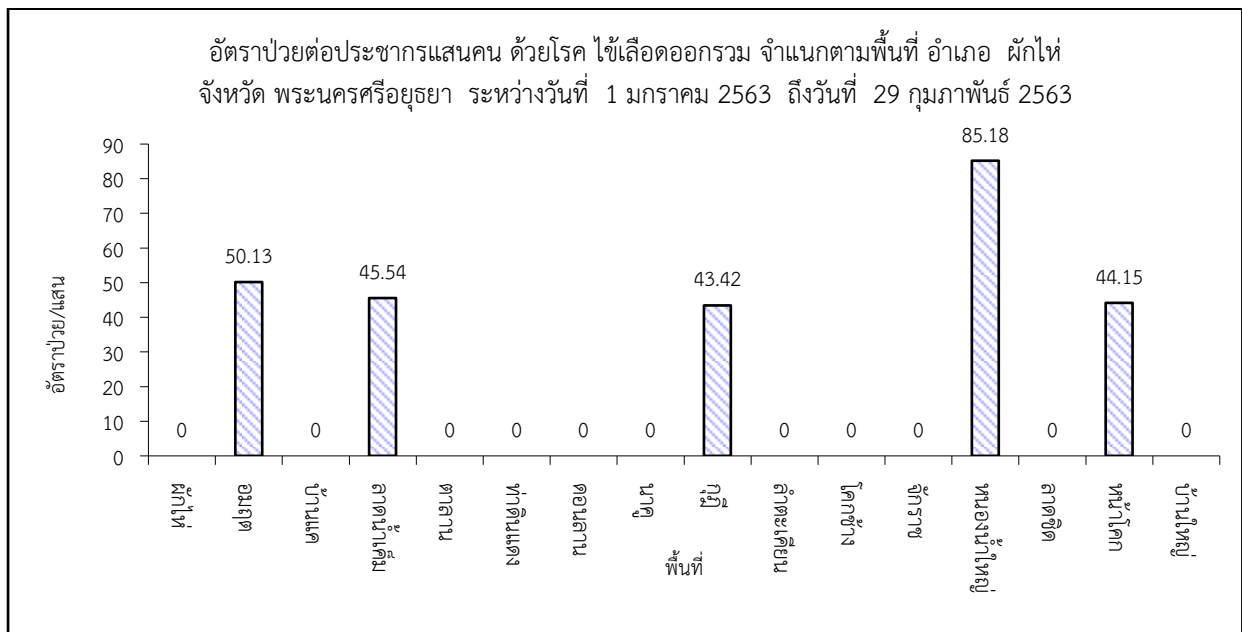
พบผู้ป่วยในเดือนมกราคม 5 ราย เดือน กุมภาพันธ์ 4 ราย



พบผู้ป่วยในเขตเทศบาล 6 ราย ร้อยละ 66.67 ในเขตองค์การบริหารตำบล 3 ราย ร้อยละ 33.33

ผู้ป่วยเข้ารับการรักษาที่ โรงพยาบาลชุมชน เท่ากับ 9 ราย

ตำบลที่มีอัตราป่วยต่อประชากรแสนคนสูงสุด คือ ตำบลหนองน้ำใหญ่(5ราย) อัตราป่วยเท่ากับ 85.18ต่อประชากรแสนคน รองลงมา คือ ตำบล อมฤต(1ราย), ตำบล ลาดน้ำเค็ม(1ราย), ตำบล หน้าโคก(1ราย), ตำบล กุฎี(1ราย), ตำบล บ้านใหญ่, ตำบล ลาดชิด, ตำบล จักรราช, ตำบล โคกช้าง, ตำบล ลำตะเคียน, ตำบล นาคู, ตำบล ดอนลาน, ตำบล ท่าดินแดง, ตำบล ตาลาน, ตำบล บ้านแค, ตำบล ผักไห้, อัตราป่วย 50.13, 45.54, 44.15, 43.42, 0, 0, 0, 0, 0, 0, 0, 0, 0, 0, 0 ตามลำดับ



ข้อสรุป และข้อเสนอแนะ

ข้อมูล เดือน กุมภาพันธ์ 2563 พบจำนวนผู้ป่วย 4 ราย ในพื้นที่ 1 ตำบล คือ ต.หนองน้ำใหญ่ ในเดือนนี้มีจำนวนผู้ป่วยมากกว่าค่ามัธยฐาน 5 ปีย้อนหลัง ลดลงจากเดือนที่ผ่านมา มีการระบาดในพื้นที่ต.หนองน้ำใหญ่ พบผู้ป่วยโรคไข้เลือดออกสะสมอยู่ในกลุ่มอายุ 15-24 ปี (4ราย) ตำบลที่พบอัตราป่วยสะสมสูงสุดที่สุด คือ ต.หนองน้ำใหญ่ อัตราป่วย 85.18 ต่อประชากรแสนคน (5ราย)

การวิเคราะห์ข้อมูลทางระบาดวิทยาในภาพรวมของระดับพื้นที่ ควรมีการดำเนินการทั้งในระดับหมู่บ้าน ตำบล อำเภอ ลำดับความสำคัญของปัญหาและประเมินความเสี่ยงในระดับพื้นที่ เพื่อให้สามารถวางแผน กำหนด มาตรการ และการใช้ทรัพยากรได้อย่างมีประสิทธิภาพและทันเวลา ที่ผ่าน มาปี 2562 พบผู้ป่วยในหลายพื้นที่ ยังคง พบปัญหาอุปสรรค ได้แก่ ปัจจัยด้านสิ่งแวดล้อม เช่น พื้นที่มีค่า HI,CI สูง มีขยะแหล่งเพาะพันธ์ แหล่งน้ำขัง ภาวะ โลกร้อน ปัจจัยบุคคล เช่น พฤติกรรม ความรู้ประชาชน การไม่ให้ความร่วมมือในการป้องกันควบคุมโรค รวมถึง ปัจจัยอื่นๆที่ซับซ้อนมากขึ้น เช่น คมนาคม การเมือง กฎหมาย การออกและ การบังคับใช้ ข้อกำหนดของท้องถิ่น ข้อจำกัดและประสิทธิภาพในการพ่นเคมีกำจัดยุง และที่สำคัญ คือ การไม่ให้ความร่วมมือในการควบคุมโรค รวมถึง การกำจัดลูกน้ำยุงลาย ชุมชนส่วนใหญ่มีแนวคิดว่าการกำจัดลูกน้ำยุงลายในบ้านไม่ใช่หน้าที่ของตน ความไม่ ตระหนักของชุมชน จึงส่งผลให้มีค่าดัชนีลูกน้ำยุงลายสูง มีขยะ แหล่งเพาะพันธ์ลูกน้ำยุงลาย โดยเฉพาะสถานที่ที่คน อยู่รวมกันมากๆ เช่น วัด โรงเรียน เป็นต้น จึงควรสร้างความตระหนัก และขอความร่วมมือของชุมชนและเครือข่าย ทุกภาคส่วนต่อไป หรือท้องถิ่นอาจพิจารณากำหนดเทศบัญญัติ/ข้อบังคับท้องถิ่น และการบังคับใช้ เพื่อกำหนด มาตรการกระตุ้นให้ชุมชนร่วมมือในการจัดการบ้าน/หน่วยงานตนเองมากขึ้น

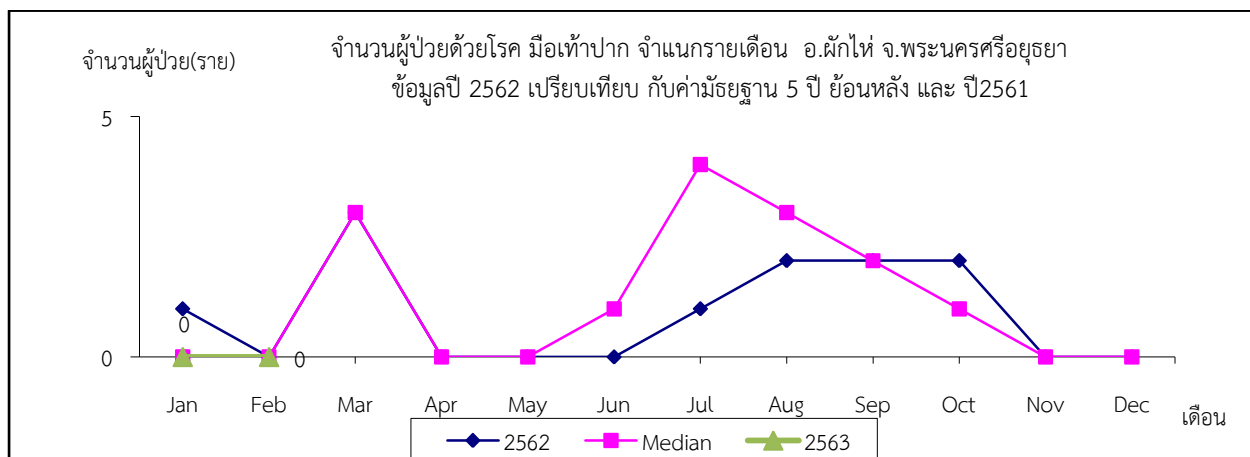
การป้องกันโรคล่วงหน้า โดยการควบคุมแหล่งเพาะพันธ์ยุงลาย ทั้งภายในบ้านและรอบบ้านช่วงเวลาสำคัญ ที่ควรดำเนินการคือช่วงเดือน มกราคม - เมษายน ของทุกปี เนื่องจากช่วงเวลาดังกล่าวเป็นช่วงที่โอกาสการแพร่โรค เกิดน้อยที่สุด และจะส่งผลต่อจำนวนผู้ป่วยที่อาจเกิดมากขึ้นในช่วงฤดูฝน (พฤษภาคม-สิงหาคม) ควรประสานผู้นำ ชุมชน โรงเรียน ราชการส่วนท้องถิ่นร่วมดำเนินการ และควรแจ้งสถานการณ์โรค รวมถึงให้ข้อมูลความรู้ณรงค์เรื่อง การป้องกันและควบคุมโรคของโรคไข้เลือดออก โดยใช้หลักมาตรการ 3 เก็บ (เก็บบ้าน เก็บขยะ เก็บน้ำ) ป้องกัน 3 โรค คือ ไข้เลือดออก, ไข้ซิกา, โรคชิคุนกุนยา และการปฏิบัติตัวในผู้ป่วย ไม่ให้ยุงกัด รณรงค์ขอความร่วมมือแต่ละ บ้านในการช่วยเร่งกำจัดลูกน้ำยุงลาย เร่งสร้างเครือข่ายในการร่วมมือดำเนินงานดังกล่าว อย่างต่อเนื่อง

การควบคุมการระบาด โดยการให้ความสำคัญต่อผู้ป่วยทุกราย แม้ว่าเป็นรายที่สงสัย หรือเกิดโรคนอกช่วง ฤดูกาลระบาด โดยต้องดำเนินการควบคุมลูกน้ำยุงลายและยุงตัวเต็มวัยพร้อมกัน และติดตามสถานการณ์ระบาด อย่างต่อเนื่อง โดยเฉพาะการเตรียมความพร้อมรองรับการระบาดของทีม SRRT ในระดับพื้นที่ ที่มีความเสี่ยงหรือ เสี่ยงสูง เมื่อพบผู้ป่วยสงสัยและผู้ป่วยยืนยันโรคไข้เลือดออก แจ้งรายงานให้กับทีม SRRT และแจ้งสำนักงาน สาธารณสุขจังหวัดทราบภายใน 24 ชั่วโมง หลังจากพบผู้ป่วย เพื่อเร่งรัดดำเนินการควบคุมและป้องกันโรคอย่าง เร่งด่วน การควบคุมโรคในพื้นที่ให้รีบดำเนินการทันทีหลังจากได้รับแจ้ง และให้กำจัดลูกน้ำยุงลายในบ้านผู้ป่วย สำนวณขณะชั่งน้ำบริเวณบ้านผู้ป่วย และค้นหาผู้ป่วยรายใหม่ในชุมชน

ทีม SRRT ร่วมกับราชการส่วนท้องถิ่นในพื้นที่ ดำเนินการควบคุมโรคตามแนวทางของสาธารณสุขจังหวัด พระนครศรีอยุธยา อย่างต่อเนื่อง ด้วยมาตรการ 3-3-1 ให้ควบคุมโรคสำเร็จโดยเร็ว ตามมาตรฐาน ใน 28 วัน เมื่อ พบผู้ป่วย รวมถึงการจัดทำรายงานการสอบสวนโรคเบื้องต้น หากควบคุมไม่สำเร็จ ต้องทำ War room ระดับอำเภอ เพื่อวางแผนแนวทางควบคุมโรคโดยเร็ว เมื่อทำการสอบสวนโรคแล้ว หากพบว่าผู้ป่วยมีความเชื่อมโยงทางระบาด วิทยากับผู้ป่วยรายอื่นที่อยู่นอกเขตพื้นที่รับผิดชอบ ให้ดำเนินการแจ้ง สำนักงานสาธารณสุขจังหวัดทราบเพื่อ ประสานงานในลำดับต่อไป

สถานการณ์โรคมือเท้าปาก (Hand, foot and mouth disease)

ตั้งแต่วันที่ 1 มกราคม 2563 ถึงวันที่ 29 กุมภาพันธ์ 2563 ศูนย์ระบาด อ. ผักไห่ ไม่ได้รับรายงานผู้ป่วยโรคมือเท้าปาก (Hand, foot and mouth disease)



ข้อเสนอแนะ

เดือน กุมภาพันธ์ 2563 อ.ผักไห่ ไม่พบรายงานผู้ป่วยโรคมือเท้าปาก

โรคมือเท้าปาก มักพบการระบาดช่วงเดือน มิถุนายน-กรกฎาคม ของทุกปี ซึ่งผู้ป่วยส่วนใหญ่เป็นเด็ก อายุต่ำกว่า 5 ปี จากการสอบสวนโรคที่ผ่านมา อ.ผักไห่ พบแหล่งโรคที่สำคัญ ได้แก่ ศูนย์พัฒนาเด็กเล็ก โรงเรียนในโรงเรียน เครื่องเล่นบ้านลูกบอลบ้านลมตามตลาดนัด จึงควรกำชับให้หน่วยงานที่เกี่ยวข้องเฝ้าระวังป้องกันโรค แจ้งเตือนอย่างต่อเนื่องในช่วงฤดูกาลระบาด โดยเฉพาะ ราชการส่วนท้องถิ่น ศูนย์พัฒนาเด็กเล็ก และโรงเรียนอนุบาล เนื่องจากมีเด็กอายุต่ำกว่า 5 ปีอยู่รวมกันเป็นจำนวนมาก ควรประสานครูในโรงเรียนและศูนย์พัฒนาเด็กเล็กทุกแห่ง ในช่วงฤดูกาลระบาด เพื่อร่วมเฝ้าระวังและตรวจจับโรคได้ทัน และแจกเอกสารความรู้การป้องกันโรคมือเท้าปาก ให้ผู้ปกครองเด็กทุกคน รวมทั้งขอความร่วมมือให้โรงเรียนและศูนย์พัฒนาเด็กเล็ก ล้างทำความสะอาดฆ่าเชื้อเครื่องเล่นของใช้ของเด็กเป็นประจำ และช่วยตรวจคัดกรองเด็กทุกเช้า ดูตุ่มที่มีมือ เท้า และปากของเด็ก หรือมีไข้ หากพบเด็กป่วยให้แยกเด็กและให้ผู้ปกครองรับตัวไปตรวจรักษาที่โรงพยาบาล แนะนำให้หยุดเรียน ประสานงานกับเจ้าหน้าที่สาธารณสุขร่วมกับราชการส่วนท้องถิ่นเพื่อร่วมกันควบคุมการแพร่ระบาดทันที และพื้นที่ที่พบผู้ป่วยหลายรายติดต่อกันใน ๑ - ๒ สัปดาห์ ควรเพิ่มมาตรการ ดังนี้

๑. อำเภอควรแจ้งเตือนเครือข่าย ระดับตำบล ให้เฝ้าระวัง ป้องกันและ โดยเฉพาะในพื้นที่ที่มีการระบาดของโรคเป็นประจำ

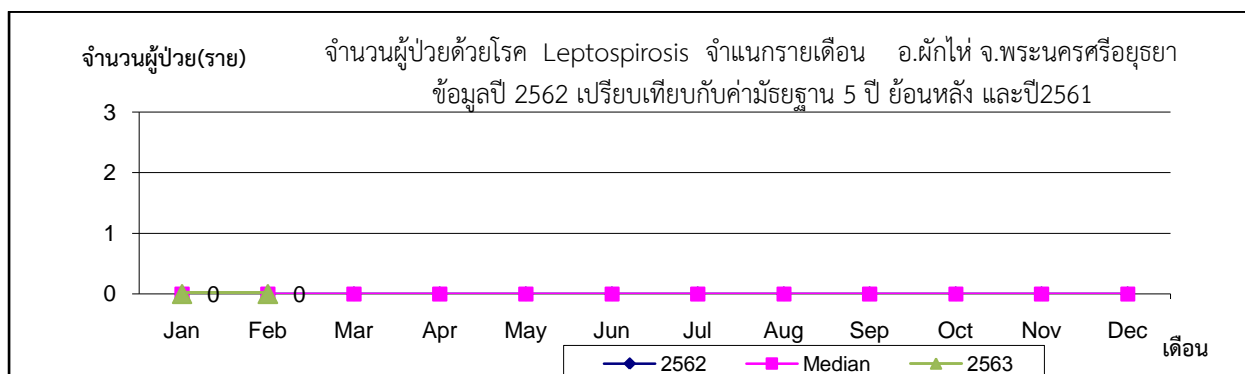
๒. ขอให้โรงพยาบาล และ รพสต. ทุกแห่ง เฝ้าระวังเป็นพิเศษในเด็กอายุต่ำกว่า 5 ปี ที่มารับการรักษา

๓. หากเข้าข่ายสงสัยให้รีบแจ้งทีมป้องกันควบคุมโรคระดับอำเภอและระดับตำบล ร่วมสอบสวนควบคุมโรคในพื้นที่โดยเร็วและรพ.สต.ทุกแห่ง แจ้งให้ อาสาสมัครสาธารณสุข ท้องถิ่น เฝ้าระวังเหตุการณ์ผิดปกติในพื้นที่ โดยเฉพาะในศูนย์พัฒนาเด็กเล็ก และเด็กชั้นอนุบาล แนะนำให้เด็กป่วยอยู่กับบ้าน

๔. ประสานครูในโรงเรียน ศูนย์พัฒนาเด็กเล็กทุกแห่ง และราชการส่วนท้องถิ่นขอความร่วมมือหากมีเด็กป่วยและมีการปิดชั้นเรียน โรงเรียน และศูนย์พัฒนาเด็กเล็กตามแนวทาง แจ้งสถานบริการสาธารณสุขในพื้นที่พร้อมทั้งให้สำนักงานสาธารณสุขอำเภอรายงานจังหวัดทราบทันที และประสานราชการส่วนท้องถิ่นผู้มาขออนุญาตเปิดตลาด ที่มีเครื่องเล่นบ้านลูกบอลในการทำความสะอาดดังกล่าวเป็นประจำ

สถานการณ์โรคเลปโตสไปโลซิส (Leptospirosis)

ตั้งแต่วันที่ 1 มกราคม 2562 ถึงวันที่ 29 กุมภาพันธ์ 2563 ศูนย์ระบาด อ.ผักไห่ ไม่ได้รับรายงานผู้ป่วยโรคเลปโตสไปโลซิส หรือไข้ฉี่หนู (Leptospirosis) ไม่มีรายงานผู้ป่วยเสียชีวิต



จากข้อมูล สถานการณ์โรคเลปโตสไปโลซิสหรือไข้ฉี่หนู อำเภอผักไห่ เดือน กุมภาพันธ์ 2563 ไม่พบรายงานผู้ป่วยโรคเลปโตสไปโลซิส แต่เนื่องด้วยพื้นที่ อ.ผักไห่ เป็นพื้นที่ที่มีการประกอบอาชีพเกษตรกรรม เช่น การทำนา ปลูกปลา และเป็นพื้นที่ประสบเหตุอุทกภัยในหลายพื้นที่ ทุกปี จึงเป็นพื้นที่เสี่ยง ซึ่งอาจเป็นปัจจัยหนึ่งส่งผลให้ประชาชนเป็นโรคไข้ฉี่หนูได้ จึงควรมีการเฝ้าระวัง และประชาสัมพันธ์ถึงการป้องกันโรค และอาการแสดงที่ต้องมาพบแพทย์โดยเร็วให้กับผู้ที่มีความเสี่ยง เป็นต้น

งานระบาดวิทยา

กลุ่มงานบริการด้านปฐมภูมิและองค์รวม โรงพยาบาลผักไห่
สรุปรายงาน วันที่ 11 มีนาคม 2563

หมายเหตุ ข้อมูลที่นำมาวิเคราะห์นำมาจาก รง.506 จากศูนย์ระบาดอำเภอผักไห่ สำหรับฐานข้อมูลประชากรระดับอำเภอ อ้างอิงจากงานระบาด สสจ.พระนครศรีอยุธยา โดยการทำสถานการณ์โรคจะใช้วันเริ่มป่วยในการวิเคราะห์ ข้อมูลการกระจายจำแนกตามบุคคล เวลา สถานที่ ซึ่งอาจมีข้อมูลไม่ตรงกับสรุปรายงานสถานการณ์โรคฉบับก่อนได้ โดยอาจมีการเปลี่ยนแปลงวินิจฉัยในภายหลัง และมีการตรวจสอบ ความถูกต้องของ ข้อมูลอย่างต่อเนื่อง ข้อมูลจึงอาจมีการปรับเปลี่ยนได้ จึงขอให้พิจารณาข้อมูลในสถานการณ์ฉบับล่าสุดเป็นข้อมูลปัจจุบัน