

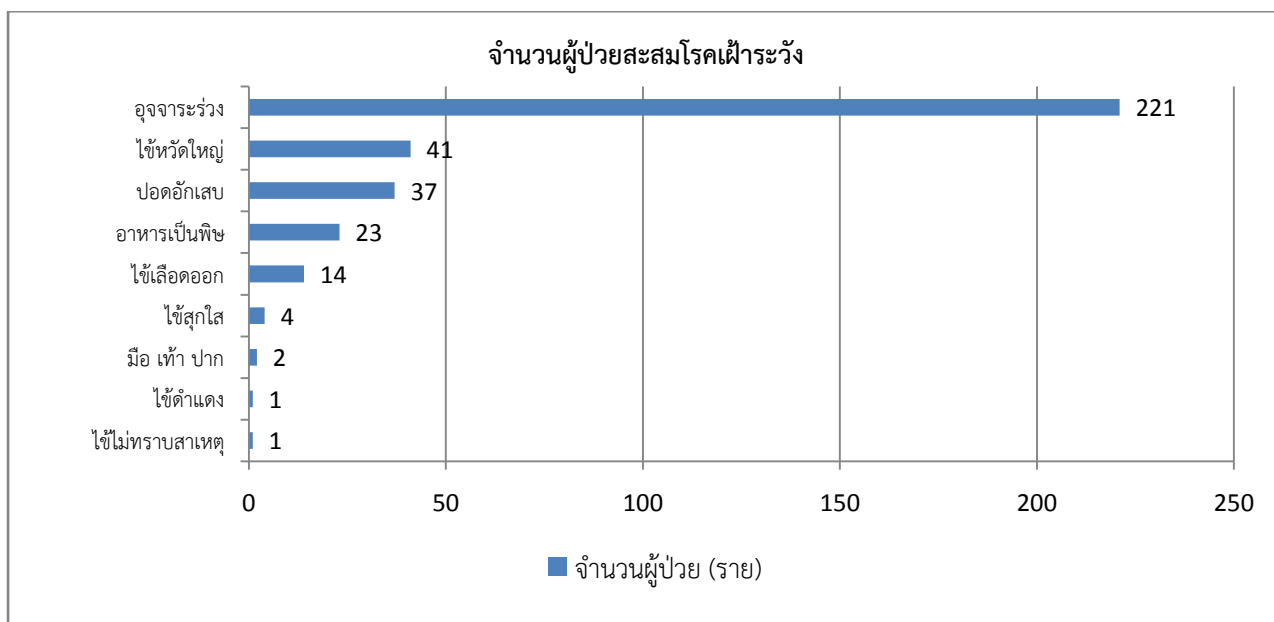
สถานการณ์โรคเฝ้าระวังทางระบาดวิทยา อำเภอผักไห่ จังหวัดพระนครศรีอยุธยา
ประจำเดือน พฤษภาคม 2563

1. โรคเฝ้าระวังที่มีจำนวนผู้ป่วยสูงสุด

1.1 อันดับโรคเฝ้าระวัง ที่มีจำนวนผู้ป่วยสะสม

ศูนย์ระบาด อำเภอผักไห่ ได้รับรายงานโรคเฝ้าระวังทางระบาดวิทยา

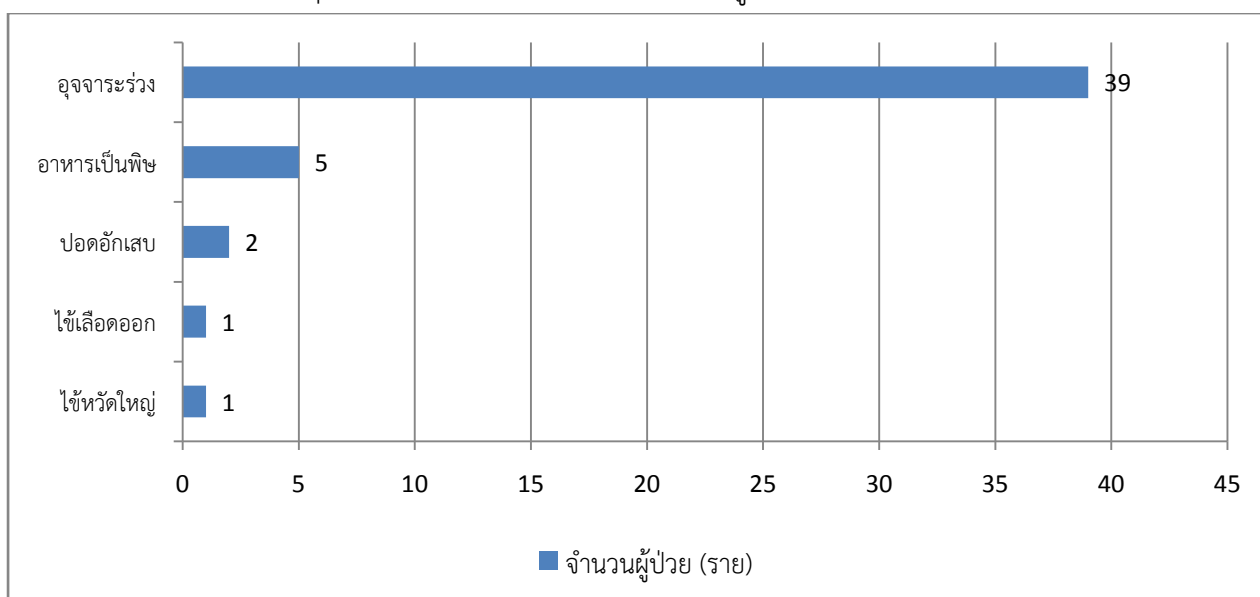
ตั้งแต่วันที่ 1 มกราคม 2563 – 31 พฤษภาคม 2563 เรียงตามอันดับจำนวนผู้ป่วยสะสม ดังนี้



1.2 อันดับโรคเฝ้าระวัง เดือน พฤษภาคม 2563

ศูนย์ระบาด อำเภอผักไห่ ได้รับรายงานการเฝ้าระวังทางระบาดวิทยา

ตั้งแต่วันที่ 1-31 พฤษภาคม 2563 เรียงตามอันดับจำนวนผู้ป่วย ดังนี้



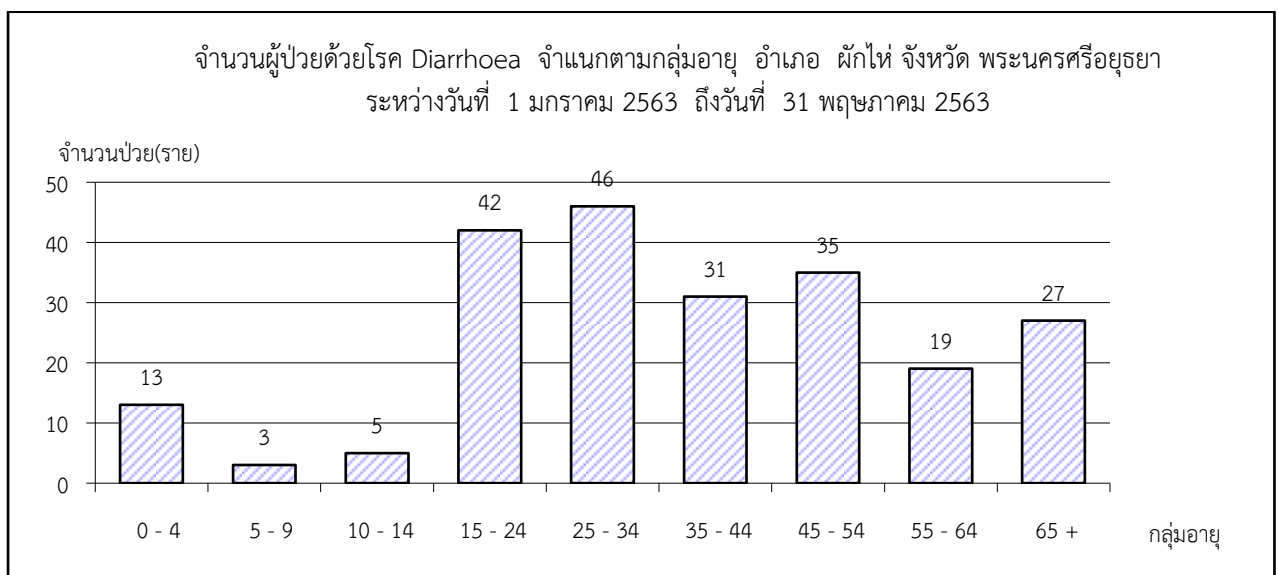
2. สถานการณ์โรคเฝ้าระวังทางระบาดวิทยา ที่มีจำนวนผู้ป่วยสะสมสูงสุด 3 อันดับแรก

สถานการณ์โรคอุจจาระร่วง (Diarrhoea)

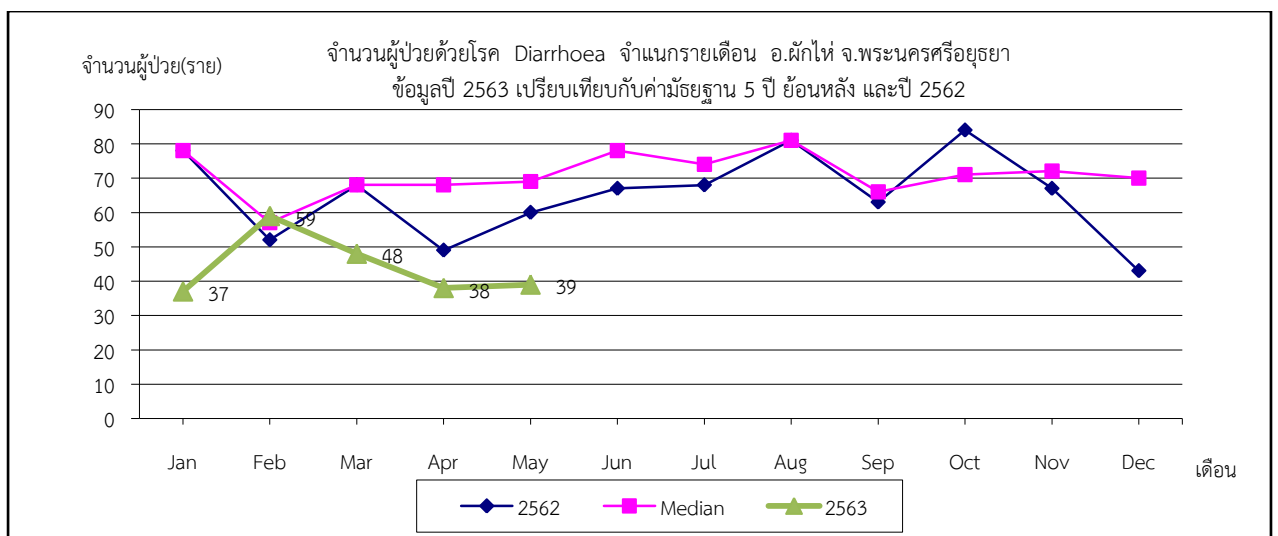
ตั้งแต่วันที่ 1 มกราคม 2563 ถึงวันที่ 31 พฤษภาคม 2563 ศูนย์ระบาด อ.ผักไห่ ได้รับรายงานผู้ป่วยโรคอุจจาระร่วง (Diarrhoea) จำนวน 221 ราย อัตราป่วย 543.25 ต่อประชากรแสนคน ไม่มีรายงานผู้ป่วยเสียชีวิต

พบผู้ป่วยเพศหญิงมากกว่าเพศชาย โดย พบเพศหญิง 137 ราย เพศชาย 84 ราย อัตราส่วนเพศหญิงต่อเพศชาย 1.63 : 1

กลุ่มอายุที่พบสูงสุด คือ กลุ่มอายุ 25 - 34 ปี จำนวนผู้ป่วย เท่ากับ 46 ราย รองลงมา คือ กลุ่มอายุ 15- 24 ปี, 45 - 54 ปี, 35 - 44 ปี, 65 ปี ขึ้นไป, 55 - 64 ปี, 0 - 4 ปี, 10 - 14 ปี และ 5 - 9 ปี จำนวนผู้ป่วยเท่ากับ 42, 35, 31, 27, 19, 13, 5 และ 3 ราย ตามลำดับ

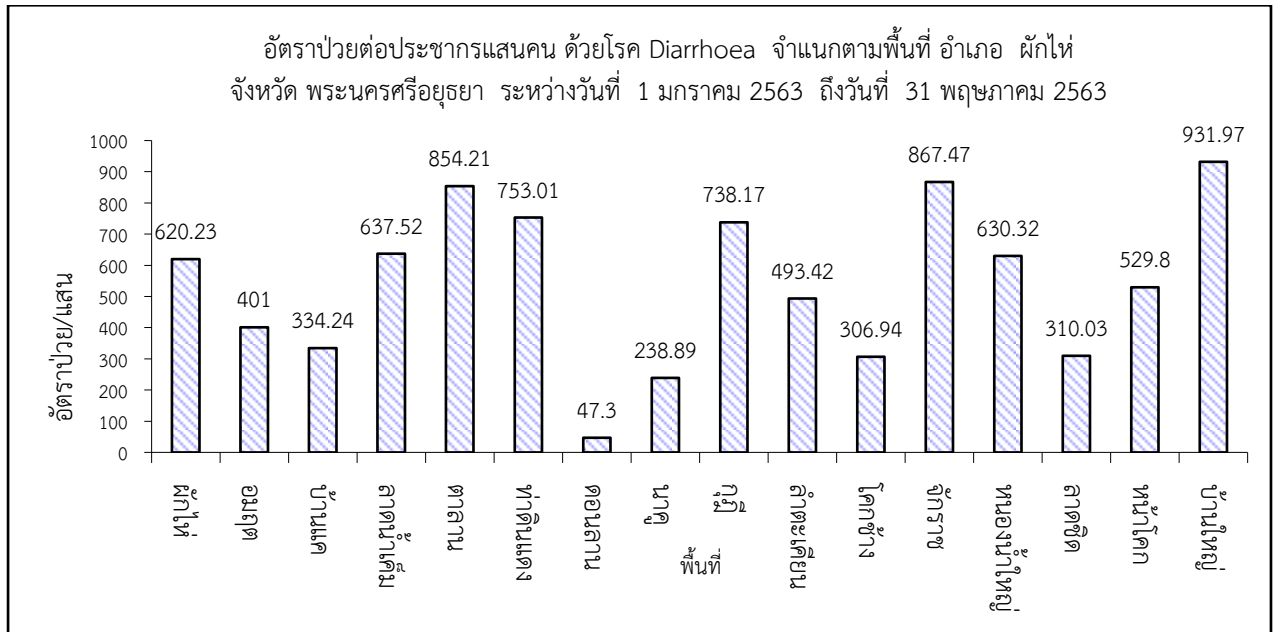


พบผู้ป่วยสูงสุดในเดือน กุมภาพันธ์ จำนวนผู้ป่วย 59 ราย โดยมีรายงานผู้ป่วยเดือน มกราคม 37 ราย กุมภาพันธ์ 59 ราย มีนาคม 48 ราย เมษายน 38 ราย พฤษภาคม 39 ราย



พบผู้ป่วยในเขตเทศบาล 128 ราย ร้อยละ 58.18 ในเขตองค์การบริหารตำบล 92 ราย ร้อยละ 41.82 ผู้ป่วยเข้ารับการรักษาที่ โรงพยาบาลศูนย์ 9 ราย โรงพยาบาลทั่วไป 30 ราย โรงพยาบาลชุมชน 168 ราย สถานีอนามัยหรือ รพ.สต 14 ราย

ตำบล ที่มีอัตราป่วยต่อประชากรแสนคนสูงสุด คือ ตำบล บ้านใหญ่ (20ราย) อัตราป่วย 931.97 ต่อประชากรแสนคน รองลงมา คือ ตำบล จักรราช (18ราย), ตำบล ตาลาน (15ราย), ตำบล ทำดินแดง (15ราย), ตำบล กุฎี (17ราย), ตำบล ลาดน้ำเค็ม (14ราย), ตำบล หอนงน้ำใหญ่ (37ราย), ตำบล ผักไห้ (26ราย), ตำบล หน้าโคก (12ราย), ตำบล ลำตะเคียน (6ราย), ตำบล อมฤต (8ราย), ตำบล บ้านแค (11ราย), ตำบล ลาดชิด (11ราย), ตำบล โคนข้าง (5ราย), ตำบล นาคู (5ราย), ตำบล ดอนลาน (1ราย), อัตราป่วย 867.47, 854.21, 753.01, 738.17, 637.52, 630.32, 620.23, 529.8, 493.42, 401, 334.24, 310.03, 306.94, 238.89, 47.3 ตามลำดับ



ข้อสรุปและข้อเสนอแนะ

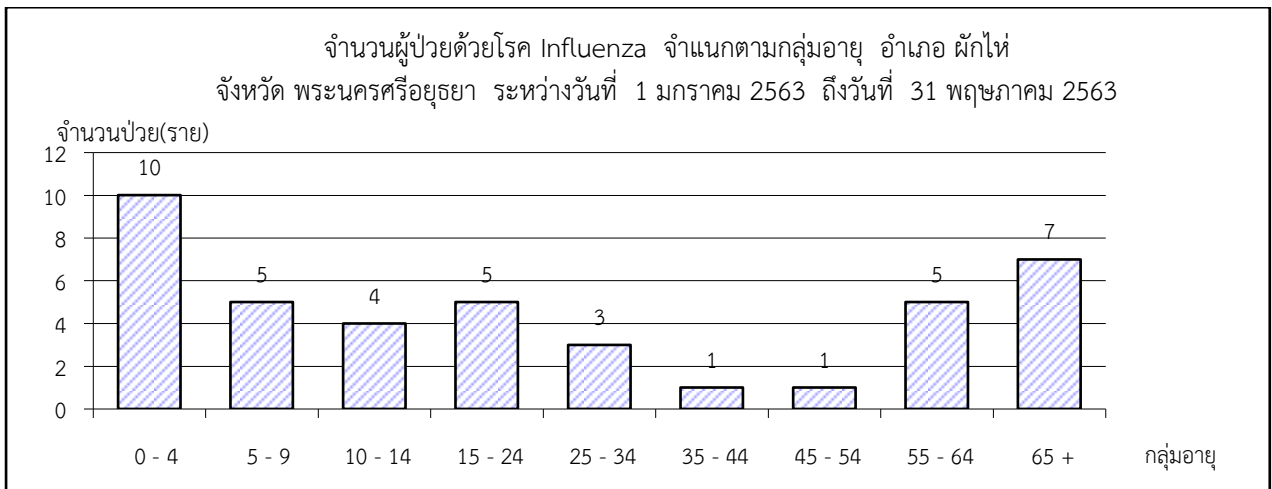
จากข้อมูล เดือน พฤษภาคม 2563 พบผู้ป่วยโรคอุจจาระร่วง 39 ราย ในพื้นที่ 13 ตำบล ดังนี้ ต.ผักไห้ 4 ราย, ต.อมฤต 2 ราย, ต.บ้านแค 1 ราย, ต.ตาลาน 5 ราย, ต.ทำดินแดง 4 ราย, ต.กุฎี 3 ราย, ต.ลำตะเคียน 1 ราย, ต. โคนข้าง 1 ราย, ต.จักรราช 5 ราย, ต.หอนงน้ำใหญ่ 5 ราย, ต.ลาดชิด 1 ราย, ต.หน้าโคก 3 ราย, ต.บ้านใหญ่ 4 ราย โดยจำนวนผู้ป่วยในเดือนนี้น้อยกว่า ค่ามัธยฐาน 5 ปีย้อนหลัง แต่มากกว่าเดือนที่ผ่านมา พบผู้ป่วยโรคอุจจาระร่วง สะสม อยู่ในกลุ่มอายุ 25-34 ปี มากที่สุด (46ราย) ตำบลที่พบอัตราป่วยสะสมสูงสุด คือ ต. บ้านใหญ่ อัตราป่วย 931.91 (20ราย)

ในปัจจุบันมีปัจจัยการเกิดโรคที่มีความซับซ้อนมากขึ้น จึงต้องได้รับความร่วมมือ มีส่วนร่วมจากทุกภาคส่วน โดยเฉพาะท้องถิ่นควรมีบทบาท ตามพรบ.การสาธารณสุข พ.ศ.2535 ดำเนินงานออกข้อบัญญัติท้องถิ่น การบังคับใช้ ด้านสุขาภิบาลอาหารในสถานที่จำหน่ายอาหาร ร่วมกัน รณรงค์ให้ความรู้การกินร้อน ช้อนกลาง ล้างมือ อาจนำผลการประเมินด้านข้อกำหนดสุขาภิบาลอาหารของร้านอาหาร/แผงลอย/ตลาดสด (ข้อกำหนดทางสุขาภิบาลอาหาร เป็นสิ่งสำคัญที่ควรพัฒนาดำดับแรก) เชื่อมโยงกับการพิจารณา มาตรการในการขออนุญาตประกอบกิจการ หรือแจ้งประกอบกิจการของท้องถิ่น รวมถึงการสร้างตระหนักรู้ ให้ความรู้/อบรม ของท้องถิ่น โรงเรียน อสม. ผู้นำชุมชน ผู้ประกอบการร้านอาหารต่างๆ ประชาชน อย่างต่อเนื่อง

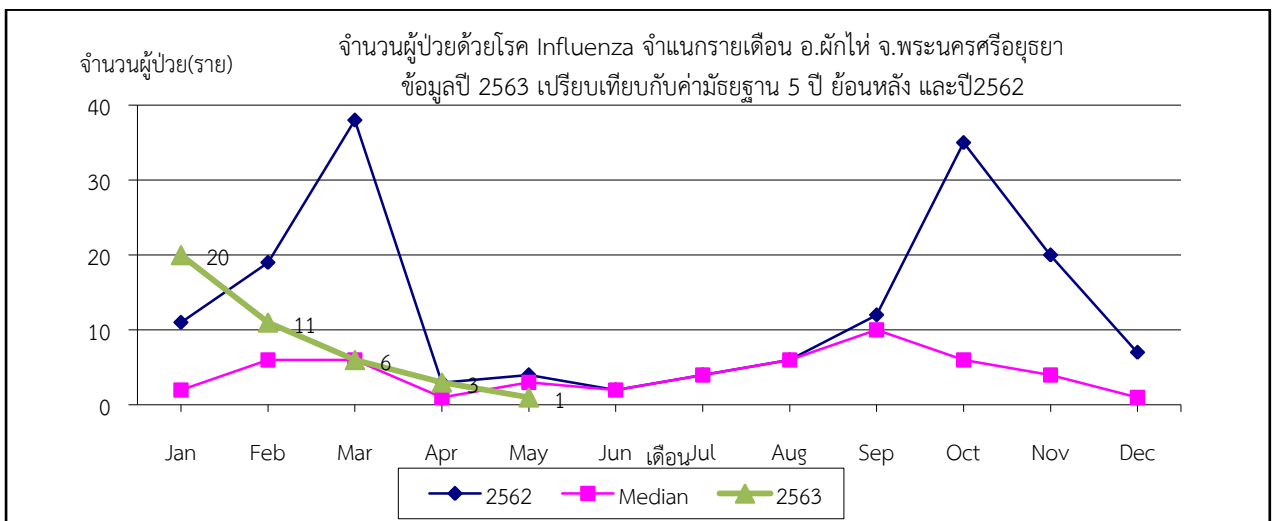
สถานการณ์โรคไข้หวัดใหญ่ (Influenza)

ตั้งแต่วันที่ 1 มกราคม 2563 ถึงวันที่ 31 พฤษภาคม 2563 ศูนย์ระบาดอ. ผักไห้ ได้รับรายงานผู้ป่วยโรคไข้หวัดใหญ่ (Influenza) จำนวน 41 ราย อัตราป่วย 100.78 ต่อประชากรแสนคน ไม่มีรายงานผู้ป่วยเสียชีวิต พบผู้ป่วยเพศชายมากกว่าเพศหญิง โดยพบเพศชาย 28 ราย เพศหญิง 13 ราย อัตราส่วนเพศชาย ต่อ เพศหญิง 2.15 : 1

กลุ่มอายุที่พบสูงสุด คือ กลุ่มอายุ 0 - 4 ปี จำนวนผู้ป่วย 10 ราย รองลงมาคือ กลุ่มอายุ 65 ปี ขึ้นไป, 55 - 64 ปี, 15 - 24 ปี, 5 - 9 ปี, 10 - 14 ปี, 25 - 34 ปี, 45 - 54 ปี และ 35 - 44 ปี จำนวนผู้ป่วย 7, 5, 5, 5, 4, 3, 1 และ 1 ราย ตามลำดับ

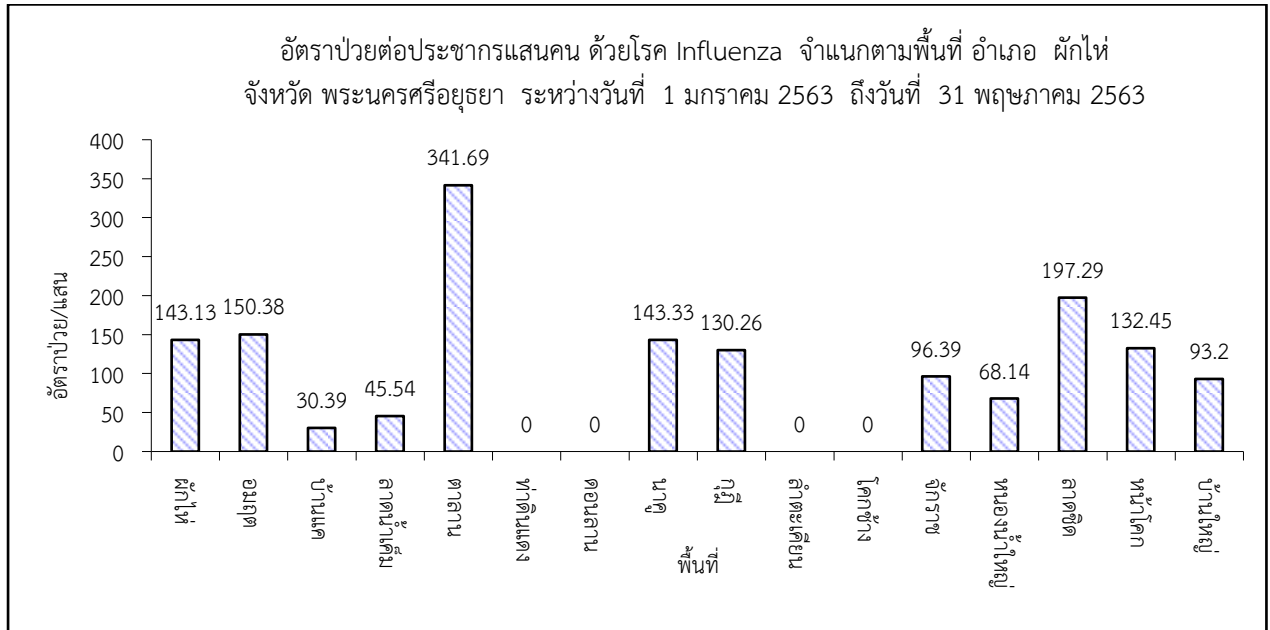


พบผู้ป่วยสูงสุดในเดือน มกราคมจำนวนผู้ป่วย 20 ราย โดยมีรายงานผู้ป่วย เดือน มกราคม 20 ราย กุมภาพันธ์ 11 ราย มีนาคม 6 ราย เมษายน 3 ราย พฤษภาคม 1 ราย



พบผู้ป่วยในเขตเทศบาล 22 ราย ร้อยละ 53.66 ในเขตองค์การบริหารตำบล 19 ราย ร้อยละ 46.34 ผู้ป่วยเข้ารับการรักษาที่ โรงพยาบาลชุมชน 41 ราย ตำบลที่มีอัตราป่วยต่อประชากรแสนคนสูงสุด คือ ตำบล ตาลาน(6ราย) อัตราป่วย 341.69 ต่อประชากรแสนคน รองลงมา คือ ตำบล ลาดชิด(7ราย), ตำบล อมฤต(3ราย), ตำบล นาคู(3ราย), ตำบล ผักไห้(6ราย), ตำบล หน้าโคก(3ราย), ตำบล กุฎี(3ราย), ตำบล จักราช(2ราย), ตำบล บ้านใหญ่(2ราย), ตำบล หนองน้ำใหญ่(4ราย), ตำบล ลาดน้ำเค็ม(1ราย), ตำบล บ้านแค(1ราย), ตำบล โคกช้าง(0ราย), ตำบล ลำตะเคียน(0ราย), ตำบล ดอนลาน

(0ราย), ตำบล ท่าดินแดง(0ราย) อัตราป่วยเท่ากับ 197.29 , 150.38, 143.33, 143.13, 132.45, 130.26, 96.39, 93.2 , 68.14, 45.54, 30.39, 0, 0, 0, 0 ตามลำดับ



ข้อสรุป และข้อเสนอแนะ

เดือน พฤษภาคม 2563 พบรายงานผู้ป่วย โรคไข้หวัดใหญ่ 1 ราย ในพื้นที่ 1 ตำบล ดังนี้ ต.ผักไห่ 1ราย1 โดยเดือนนี้พบผู้ป่วยน้อยกว่า ค่ามัธยฐาน 5 ปีย้อนหลัง และน้อยกว่าเดือนที่ผ่านมา พบผู้ป่วยสะสม ในกลุ่มอายุ 0-4 ปี มากที่สุด จำนวน 10 ราย ตำบลที่มีอัตราป่วยสะสมมากที่สุด ในพื้นที่ ตำบล ตาลาน อัตราป่วย 341.69 ต่อประชากรแสนคน (6ราย)

โรคไข้หวัดใหญ่ เกิดได้ตลอดปี มีรายงานผู้ป่วย ส่วนใหญ่ เกิดขึ้นในช่วงกลางปีฤดูฝนต่อไปถึงฤดูหนาว ทุกคนควรเอาใจใส่ป้องกันไข้หวัดใหญ่ โดยเฉพาะประชากรกลุ่มเสี่ยงต่อการป่วยรุนแรงเมื่อเป็นไข้หวัดใหญ่ ได้แก่ หญิงมีครรภ์ เด็ก ผู้ที่มีโรคเรื้อรังประจำตัว ผู้สูงอายุ เป็นต้น ควรรับการฉีดวัคซีนป้องกันโรคไข้หวัดใหญ่ ทุกปี ผู้ป่วยที่มีอาการสงสัยว่าจะป่วยด้วยโรคไข้หวัดใหญ่ (มีไข้ มากกว่า 38 องศาเซลเซียส ร่วมกับไอ เจ็บคอ อาจมีอาการ อื่นๆ เช่น คัดจมูก น้ำมูกไหล ปวดเมื่อย อาเจียน ท้องเสีย) หากอาการไม่ดีขึ้นภายใน 2 วัน ควรมาพบแพทย์เพื่อรับการรักษา

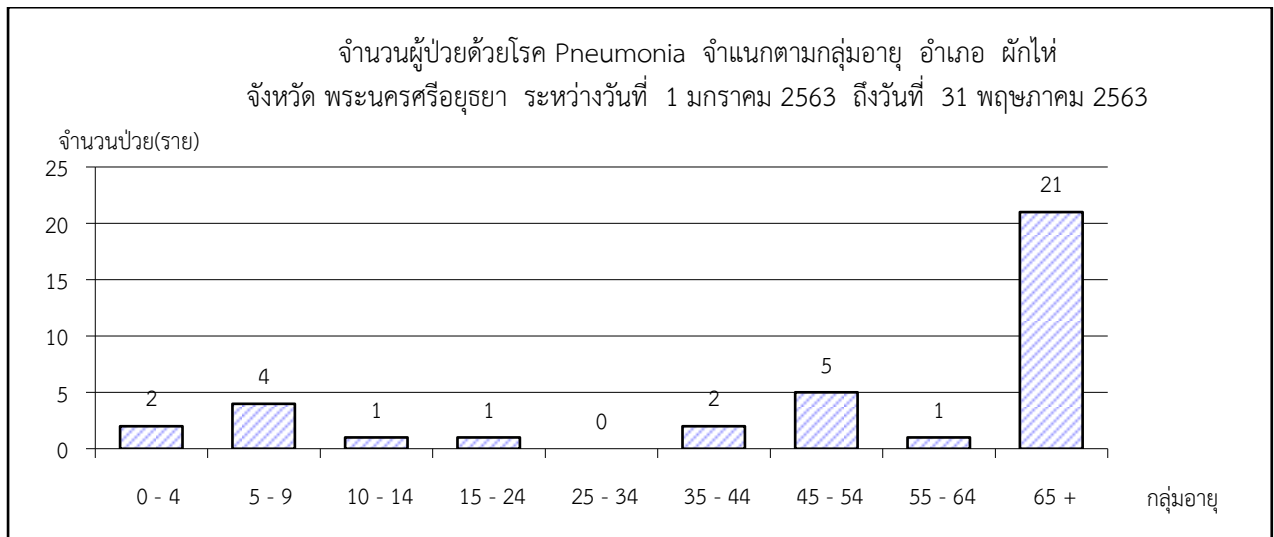
สสจ.พระนครศรีอยุธยา มีแนวทางและมาตรการให้แต่ละพื้นที่ดำเนินการ แจ้งสถานการณ์เฝ้าระวังข้อมูล ILI (อาการคล้ายไข้หวัดใหญ่) และดำเนินการตามมาตรการอย่างเคร่งครัด ประชาสัมพันธ์ความรู้เรื่องการป้องกันโรคไข้หวัดใหญ่ เช่น การกินร้อน ช้อนกลาง ล้างมือบ่อยๆ ปิดปากปิดจมูกเมื่อไอจาม กลุ่มเสี่ยงฉีดวัคซีนป้องกัน เป็นต้น และประสานให้ อสม.ในพื้นที่แนะนำให้ความรู้ โดยเฉพาะกลุ่มเสี่ยง เช่น ผู้ป่วยโรคเรื้อรัง ผู้สูงอายุ เด็กอายุต่ำกว่า 5 ปี หากพบผู้ป่วยตามค่านิยามโรคไข้หวัดใหญ่ แนะนำให้ไปพบแพทย์โดยเร็ว

สถานการณ์โรคปอดอักเสบ (Pneumonia)

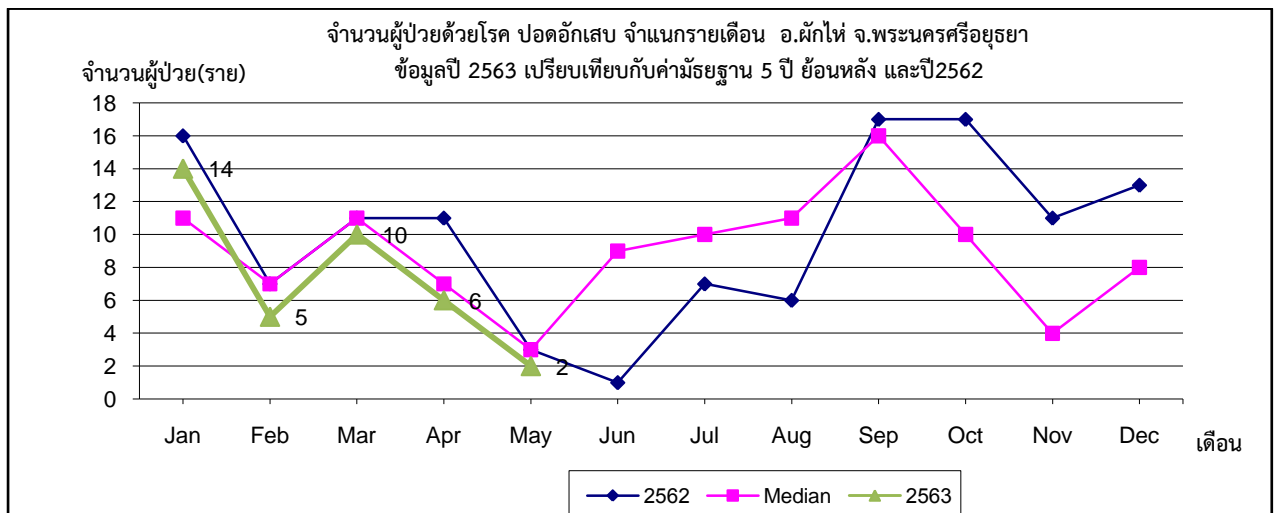
ตั้งแต่วันที่ 1 มกราคม 2563 ถึงวันที่ 31 พฤษภาคม 2563 ศูนย์ระบาด อ.ผักไห่ ได้รับรายงานผู้ป่วยโรคปอดอักเสบ (Pneumonia) จำนวน 37 ราย อัตราป่วย 90.95 ต่อประชากรแสนคน ไม่มีรายงานผู้ป่วยเสียชีวิต

พบผู้ป่วยเพศหญิงมากกว่าเพศชาย โดยพบเพศหญิง 21 ราย เพศชาย 16 ราย อัตราส่วนเพศหญิงต่อเพศชาย 1.31 : 1

กลุ่มอายุที่พบสูงสุด คือ กลุ่มอายุ 65 ปี ขึ้นไป จำนวนผู้ป่วยเท่ากับ 21 ราย รองลงมาคือ กลุ่มอายุ 45 - 54 ปี, 5 - 9 ปี, 35 - 44 ปี, 0 - 4 ปี, 55 - 64 ปี, 15 - 24 ปี, 10 - 14 ปี และ 25 - 34 ปี จำนวนผู้ป่วยเท่ากับ 5, 4, 2, 2, 1, 1, 1 และ 0 ราย ตามลำดับ

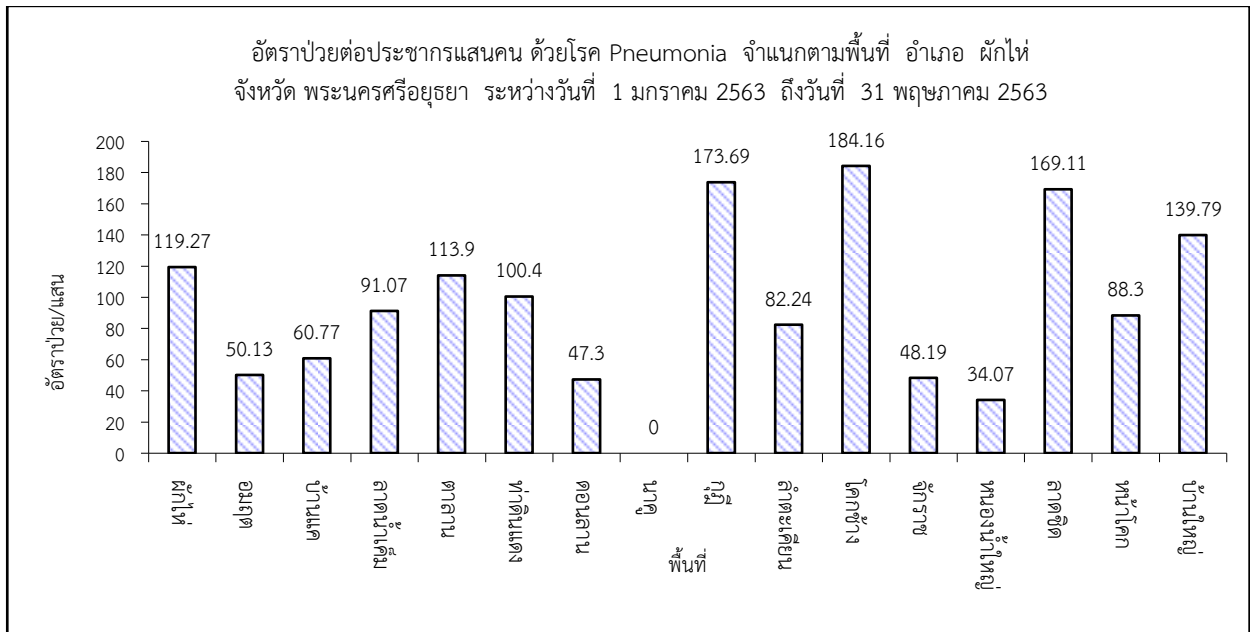


พบผู้ป่วยสูงสุดในเดือน มกราคมจำนวนผู้ป่วย 14 ราย โดยมีรายงานผู้ป่วยเดือน มกราคม 14 ราย กุมภาพันธ์ 5 ราย มีนาคม 10 ราย เมษายน 6 ราย พฤษภาคม 2 ราย



พบผู้ป่วยในเขตเทศบาล 16 ราย ร้อยละ 43.24 ในเขตองค์การบริหารตำบล 21 ราย ร้อยละ 56.76 ผู้ป่วยเข้ารับการรักษาที่ โรงพยาบาลทั่วไป 4 ราย โรงพยาบาลชุมชน 33 ราย ตำบลที่มีอัตราป่วยต่อประชากรแสนคนสูงสุด คือ ตำบล โคกช้าง(3ราย) อัตราป่วย 184.16 ต่อประชากรแสนคน รองลงมา คือ ตำบล กุฎี(4ราย), ตำบล ลาดชิด(6ราย), ตำบล บ้านใหญ่(3ราย), ตำบล ผักไห่(5ราย), ตำบล ตาลาน(2ราย), ตำบล ทำดินแดง(2ราย), ตำบล ลาดน้ำเค็ม (2ราย), ตำบล หน้าโคก(2ราย), ตำบล ลำตะเคียน

(1ราย), ตำบล บ้านแค(2ราย), ตำบล อมฤต(1ราย), ตำบล จักรราช(1ราย), ตำบล ดอนลาน(1ราย), ตำบล หนองน้ำใหญ่(2ราย), ตำบล นาคู(0ราย), อัตราป่วย 173.69, 169.11, 139.79, 119.27, 113.9, 100.4, 91.07, 88.3, 82.24, 60.77, 50.13, 48.19, 47.3, 34.07, 0 ตามลำดับ



ข้อสรุป และข้อเสนอแนะ

เดือน พฤษภาคม 2563 พบรายงานผู้ป่วยโรคปอดอักเสบ 2 ราย ในพื้นที่ 2 ตำบล ดังนี้ ต.โคกช้าง 1ราย, ต.จักรราช 1 ราย โดยเดือนนี้พบผู้ป่วยน้อยกว่า ค่ามัธยฐาน 5 ปีย้อนหลัง และน้อยกว่าเดือนที่ผ่านมา พบผู้ป่วยสะสม ในกลุ่มอายุ 65 ปีขึ้นไป มากที่สุด จำนวน 21 ราย ตำบลที่มีอัตราป่วยสะสมมากที่สุด ในพื้นที่ ตำบลโคกช้าง อัตราป่วย 184.16 ต่อประชากรแสนคน (3ราย)

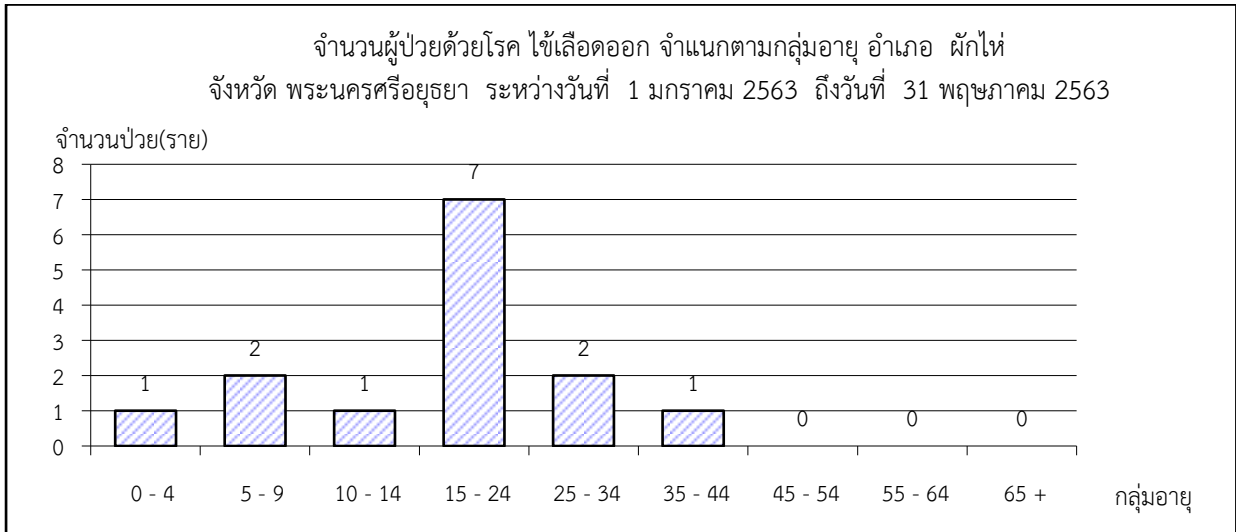
3. สรุปสถานการณ์โรคเฝ้าระวังทางระบาดวิทยาที่สำคัญ

สถานการณ์โรคไข้เลือดออก

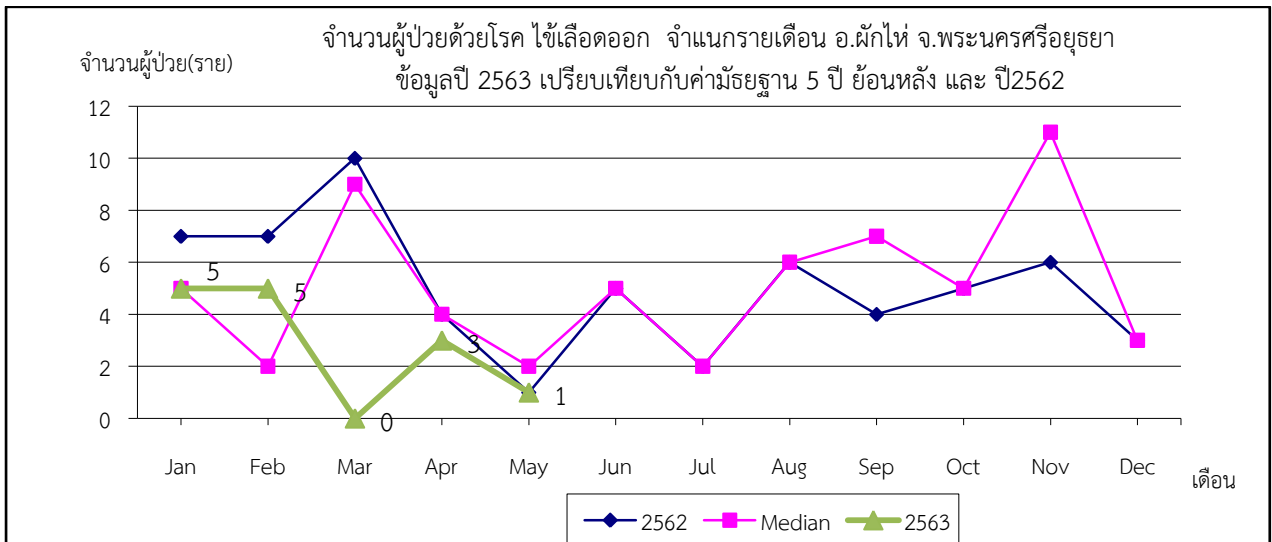
ตั้งแต่วันที่ 1 มกราคม 2563 ถึงวันที่ 31 พฤษภาคม 2563 ศูนย์ระบาด อ.ผักไห่ ได้รับรายงานผู้ป่วยโรคไข้เลือดออกรวม จำนวน 14 ราย อัตราป่วย 34.41 ต่อประชากรแสนคน ไม่มีรายงานผู้ป่วยเสียชีวิต

พบผู้ป่วยเพศชายมากกว่าเพศหญิง โดยพบเพศชาย 10 ราย เพศหญิง 4 ราย อัตราส่วนเพศชาย ต่อ เพศหญิง 2.50 : 1

กลุ่มอายุที่พบสูงสุด คือ กลุ่มอายุ 15 - 24 ปี จำนวนผู้ป่วยเท่ากับ 7 ราย รองลงมาคือ กลุ่มอายุ 25-34 ปี, 5 - 9 ปี, 35 - 44 ปี, 10 - 14 ปี, 0 - 4 ปี, 65 ปี ขึ้นไป, 55 - 64 ปี และ 45 - 54 ปี จำนวนผู้ป่วยเท่ากับ 2, 2 ,1, 1, 1, 0, 0 และ 0 ราย ตามลำดับ



พบผู้ป่วยสูงสุดในเดือน มกราคม จำนวนผู้ป่วย 5 ราย โดยมีรายงานผู้ป่วยเดือน มกราคม 5 ราย
กุมภาพันธ์ 5 ราย มีนาคม 0 ราย เมษายน 3 ราย พฤษภาคม 1 ราย



พบผู้ป่วยในเขตเทศบาล 9 ราย ร้อยละ 64.29 ในเขตองค์การบริหารตำบล 5 ราย ร้อยละ 35.71
ผู้ป่วยเข้ารับการรักษาที่ โรงพยาบาลศูนย์ 1 ราย โรงพยาบาลชุมชน 13 ราย
ตำบลที่มีอัตราป่วยต่อประชากรแสนคนสูงสุด คือ ตำบล หนองน้ำใหญ่ (8ราย) อัตราป่วย 136.29 ต่อ
ประชากรแสนคน รองลงมา คือ ตำบล อมฤต(2ราย), ตำบล ลาดน้ำเค็ม(1ราย), ตำบล หน้าโคก(1ราย), ตำบล กุฎี
(1ราย), ตำบล บ้านแค(1ราย), ตำบล บ้านใหญ่(0ราย), ตำบล ลาดชิด(0ราย), ตำบล จักรราช(0ราย), ตำบล โคกช้าง
(0ราย), ตำบล ลำตะเคียน(0ราย), ตำบล นาคู(0ราย), ตำบล ดอนลาน(0ราย), ตำบล ท่าดินแดง(0ราย), ตำบล
ตาลาน(0ราย), ตำบล ฝักไถ่(0ราย), อัตราป่วยเท่ากับ 100.25, 45.54, 44.15, 43.42, 30.39, 0, 0, 0, 0, 0, 0, 0,
0, 0, 0 ตามลำดับ

อย่างต่อเนื่อง โดยเฉพาะการเตรียมความพร้อมรองรับการระบาดของทีม SRRT ในระดับพื้นที่ ที่มีความเสี่ยงหรือเสี่ยงสูง เมื่อพบผู้ป่วยสงสัยและผู้ป่วยยืนยันโรคใช้เลือดออก แจ้งรายงานให้กับทีม SRRT และแจ้งสำนักงานสาธารณสุขจังหวัดทราบภายใน 24 ชั่วโมง หลังจากพบผู้ป่วย เพื่อเร่งรัดดำเนินการควบคุมและป้องกันโรคอย่างเร่งด่วน การควบคุมโรคในพื้นที่ให้รีบดำเนินการทันทีหลังจากได้รับแจ้ง และให้กำจัดลูกน้ำยุงลายในบ้านผู้ป่วย สำนวณภาชนะขังน้ำบริเวณบ้านผู้ป่วย และค้นหาผู้ป่วยรายใหม่ในชุมชน

ทีม SRRT ร่วมกับราชการส่วนท้องถิ่นในพื้นที่ ดำเนินการควบคุมโรคตามแนวทางของสาธารณสุขจังหวัด พระนครศรีอยุธยา อย่างต่อเนื่อง ด้วยมาตรการ 3 -3 -1 ให้ควบคุมโรคสำเร็จโดยเร็ว ตามมาตรฐาน ใน 28 วัน เมื่อพบผู้ป่วย รวมถึงการจัดทำรายงานการสอบสวนโรคเบื้องต้น หากควบคุมไม่สำเร็จ ต้องทำ War room ระดับอำเภอ เพื่อวางแผนแนวทางควบคุมโรคโดยเร็ว เมื่อทำการสอบสวนโรคแล้ว หากพบว่าผู้ป่วยมีความเชื่อมโยงทางระบาดวิทยา กับผู้ป่วยรายอื่นที่อยู่นอกเขตพื้นที่รับผิดชอบ ให้ดำเนินการแจ้ง สำนักงานสาธารณสุขจังหวัดทราบเพื่อประสานงานในลำดับต่อไป

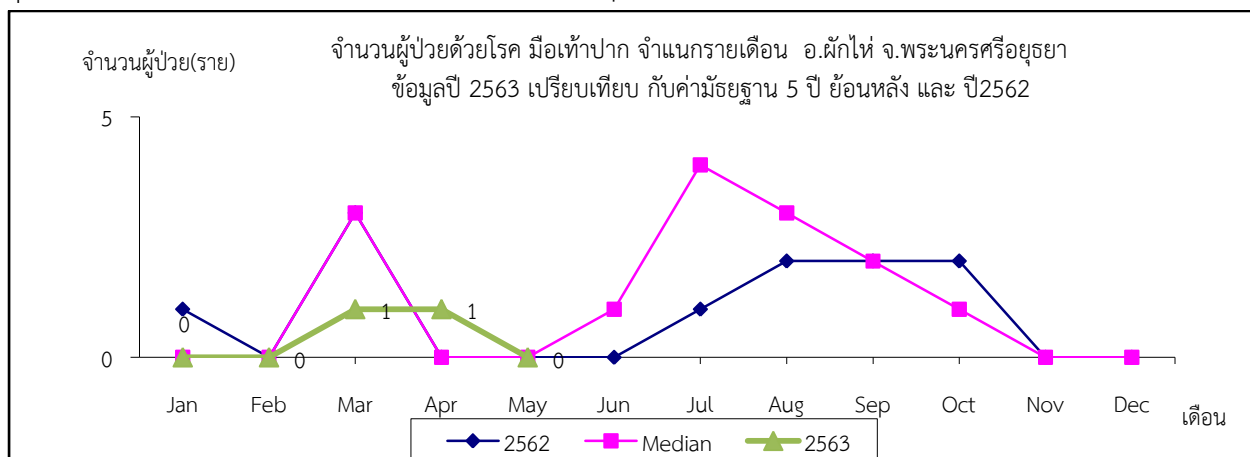
สถานการณ์โรคมือเท้าปาก (Hand, foot and mouth disease)

ตั้งแต่วันที่ 1 มกราคม 2563 ถึงวันที่ 31 พฤษภาคม 2563 ศูนย์ระบาด อ.ผักไห่ ได้รับรายงานผู้ป่วยโรคมือเท้าปาก (Hand, foot and mouth disease) จำนวน 2 ราย อัตราป่วย 4.92 ต่อประชากรแสนคน ไม่มีรายงานผู้ป่วยเสียชีวิต

พบผู้ป่วยเพศหญิง 2 ราย ไม่มีรายงานผู้ป่วยเพศชาย

กลุ่มอายุที่พบสูงสุด คือ กลุ่มอายุ 0 - 4 ปี จำนวนผู้ป่วยเท่ากับ 2 ราย

พบผู้ป่วยสูงสุดในเดือน มีนาคม จำนวนผู้ป่วย 1 ราย โดยมีรายงานผู้ป่วย เดือน มกราคม 0 ราย กุมภาพันธ์ 0 ราย มีนาคม 1 ราย เมษายน 1 ราย พฤษภาคม 0 ราย



พบผู้ป่วยในเขตเทศบาล 1 ราย ร้อยละ 50 ในเขตองค์การบริหารตำบล 1 ราย ร้อยละ 50

ผู้ป่วยเข้ารับการรักษาที่ โรงพยาบาลทั่วไป 1 ราย โรงพยาบาลชุมชน 1 ราย

ตำบลที่มีอัตราป่วยต่อประชากรแสนคนสูงสุด คือ ตำบล จักราช (1ราย) อัตราป่วย 48.19 ต่อประชากรแสนคน รองลงมา คือ ตำบล นาคู (1ราย) อัตราป่วย 47.78

ข้อสรุป และข้อเสนอแนะ

เดือน พฤษภาคม 2563 อ.ผักไห่ ไม่พบ รายงานผู้ป่วยโรคมือเท้าปาก ในเดือนนี้มี จำนวนผู้ป่วย เท่ากับ ค่ามัธยฐาน 5 ปีย้อนหลัง พบผู้ป่วยสะสมอยู่ในกลุ่มอายุ 0-4 ปี (2ราย) ตำบลที่พบอัตราป่วยสะสมสูงที่สุด คือ ต.จักราช อัตราป่วย 48.19 ต่อประชากรแสนคน (1ราย)

โรคมือเท้าปาก มักพบการระบาดช่วงเดือน มิถุนายน-กรกฎาคม ของทุกปี ซึ่งผู้ป่วยส่วนใหญ่เป็นเด็ก อายุต่ำกว่า 5 ปี จากการสอบสวนโรคที่ผ่านมา อ.ผักไห่ พบแหล่งโรคที่สำคัญ ได้แก่ ศูนย์พัฒนาเด็กเล็ก โรงเรียนในโรงเรียน เครื่องเล่นบ้านลูกบอลบ้านลมตามตลาดนัด จึงควรกำชับให้หน่วยงานที่เกี่ยวข้องเฝ้าระวังป้องกันโรค แจ้งเตือนอย่างต่อเนื่องในช่วงฤดูกาลระบาด โดยเฉพาะ ราชการส่วนท้องถิ่น ศูนย์พัฒนาเด็กเล็ก และโรงเรียนอนุบาล เนื่องจากมีเด็กอายุต่ำกว่า ๕ ปีอยู่รวมกันเป็นจำนวนมาก ควรประสานครูในโรงเรียนและศูนย์พัฒนาเด็กเล็กทุกแห่ง ในช่วงฤดูกาลระบาด เพื่อร่วมเฝ้าระวังและตรวจจับโรคได้ทัน และแจกเอกสารความรู้การป้องกันโรคมือเท้าปาก ให้ผู้ปกครองเด็กทุกคน รวมทั้งขอความร่วมมือให้โรงเรียนและศูนย์พัฒนาเด็กเล็ก ล้างทำความสะอาดฆ่าเชื้อเครื่องเล่นของใช้ของเด็กเป็นประจำ และช่วยตรวจคัดกรองเด็กทุกเช้า ดูตุ่มที่มีมือ เท้า และปากของเด็ก หรือมีไข้ หากพบเด็กป่วยให้แยกเด็กและให้ผู้ปกครองรับตัวไปตรวจรักษาที่โรงพยาบาล แนะนำให้หยุดเรียน ประสานงานกับเจ้าหน้าที่สาธารณสุขร่วมกับราชการส่วนท้องถิ่นเพื่อร่วมกันควบคุมการแพร่ระบาดทันที และพื้นที่ที่พบผู้ป่วยหลายราย ติดต่อกันใน ๑ - ๒ สัปดาห์ ควรเพิ่มมาตรการ ดังนี้

๑. อำเภอควรแจ้งเตือนเครือข่าย ระดับตำบล ให้เฝ้าระวัง ป้องกันและ โดยเฉพาะในพื้นที่ที่มีการระบาดของโรคเป็นประจำ

๒. ขอให้โรงพยาบาล และ รพสต. ทุกแห่ง เฝ้าระวังเป็นพิเศษในเด็กอายุต่ำกว่า ๕ ปี ที่มารับการรักษา

๓. หากเข้าข่ายสงสัยให้รีบแจ้งทีมป้องกันควบคุมโรคระดับอำเภอและระดับตำบล ร่วมสอบสวนควบคุมโรคในพื้นที่โดยเร็วและรพ.สต.ทุกแห่ง แจ้งให้ อาสาสมัครสาธารณสุข ท้องถิ่น เฝ้าระวังเหตุการณ์ผิดปกติในพื้นที่ โดยเฉพาะในศูนย์พัฒนาเด็กเล็ก และเด็กชั้นอนุบาล แนะนำให้เด็กป่วยอยู่กับบ้าน

๔. ประสานครูในโรงเรียน ศูนย์พัฒนาเด็กเล็กทุกแห่ง และราชการส่วนท้องถิ่นขอความร่วมมือหากมีเด็กป่วยและมีการปิดชั้นเรียน โรงเรียน และศูนย์พัฒนาเด็กเล็กตามแนวทาง แจ้งสถานบริการสาธารณสุขในพื้นที่พร้อมทั้งให้สำนักงานสาธารณสุขอำเภอรายงานจังหวัดทราบทันที และประสานราชการส่วนท้องถิ่นผู้มาขออนุญาตเปิดตลาด ที่มีเครื่องเล่นบ้านลูกบอลในการทำความสะดวกดังกล่าวเป็นประจำ

งานระบาดวิทยา

กลุ่มงานบริการด้านปฐมภูมิและองค์รวม โรงพยาบาลผักไห่

สรุปรายงาน วันที่ 16 มิถุนายน 2563

หมายเหตุ ข้อมูลที่นำมาวิเคราะห์นี้มาจาก รง.506 จากศูนย์ระบาดอำเภอผักไห่ สำหรับฐานข้อมูลประชากรระดับอำเภอ อ้างอิงจากงานระบาด สสจ.พระนครศรีอยุธยา โดยการทำสถานการณ์โรคจะใช้วันเริ่มป่วยในการวิเคราะห์ ข้อมูลการกระจายจำแนกตามบุคคล เวลา สถานที่ ซึ่งอาจมีข้อมูลไม่ตรงกับสรุปรายงานสถานการณ์โรคฉบับก่อนได้ โดยอาจมีการเปลี่ยนแปลงวินิจฉัยในภายหลัง และมีการตรวจสอบ ความถูกต้องของ ข้อมูลอย่างต่อเนื่อง ข้อมูลจึงอาจมีการปรับเปลี่ยนได้ จึงขอให้พิจารณาข้อมูลในสถานการณ์ฉบับล่าสุดเป็นข้อมูลปัจจุบัน